

Daily Investment Strategy

03/07/2009

港股預測

- 恒指昨高開後上升乏力，午後更倒跌逾 200 點；恒指連續兩日出現大陰燭收市反映高位沽壓嚴重，大市在現階段隨時轉勢。但現時市場資金仍然充裕，相信恒指調整幅度亦有限，料恒指在 50 天線 17351 點應找到首個支持。
- **霸王(1338.HK)**及**秦發(866.HK)**今日上市，暗盤價分別上升 29% 及 12%；大市急跌或令新股上市首日表現未如理想，鑑於兩者規模均不大加上訂價略為偏高，投資者今早宜先行獲利。
- 港股近期表現反覆，踏入 09 年下半年港股料有大調整出現；近日恒指明顯受制 19000 點關口，投資者現階段應逐步獲利。

美股分析

- 美國 5 月工廠訂單連升兩月，但失業率持續惡化加上非農業就業人數意外地錄得大幅減少，道指成份股全線下跌，指數以全日最低位收市，道指收市跌 223 點報 8280 點。
- 美國今晚假期休市，昨晚公布的數據遜預期令投資者樂觀情緒減退。道指再度失守 8500 點水平後市將繼續反覆尋底，預計指數短期仍於 8000 點至 8500 點區間內上落。

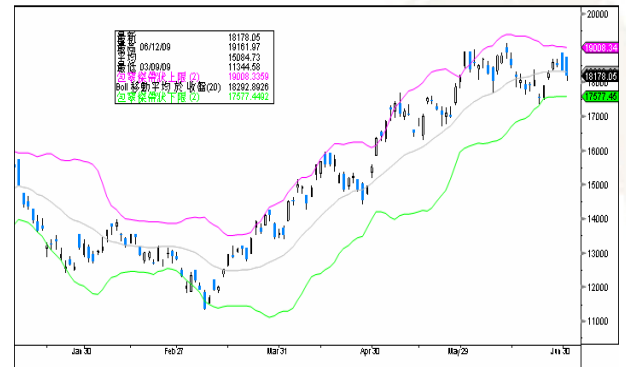
重點新聞

- 美國 6 月削減 46.7 萬個職位遠高於預期，失業率升 0.1% 至 9.5% 為 26 年新高；上周申領失業金人數減少 1.6 萬人至 61.4 萬人，續領人數亦減少 5.3 萬人至 670.2 萬人。
- 歐元區 5 月失業率升至 9.5%，失業人數高達 1501.3 萬人為 99 年 5 月以來錄最高水平。
- 本港 5 月零售業總銷貨價值跌 6.2% 至 216 億元，扣除價格變動後總銷貨量按年亦跌 6.4%。
- 土地註冊處資料顯示上半年一二手住宅物業註冊量共錄得 52,595 宗，較去年下半年之 39,992 宗升 64% 創有紀錄以來最高半年升幅。
- 德勤調查報告顯示去年本港主要上市公司銷售額按年仍增 17%，但計及重大減值虧損後企業整體純利下跌 23%。
- 摩根大通表示雖然內地新增貸款表現強勁，但相信短期內銀行壞賬率不會因而急升。
- **東航(670.HK)**公布以 3.87 元向母公司增發 14.37 億股，集資總額 55.6 億元人民幣。
- **富力(2777.HK)**公布 6 月銷售額持平至 23.7 億元人民幣，上半年總銷售額達年度目標之 58%。
- **阜豐(546.HK)**發盈喜，公司指因市場整合及營商環境持續改善，預期至 6 月中期業績盈利較去年度高。

港股走勢分析：

- 美國就業數據差於市場預期，就連總統奧巴馬亦稱美國復甦還需等待數月，美股昨晚急跌。今早亞太區股市普遍下跌，港股早段或受影響。恒指昨日承接 A 股上升高開逾 400 點，一度迫近 18800 點水平，然而高開後似乎上升乏力，午後更倒跌逾 200 點。從技術走勢而言，恒指連續兩日出現大陰燭收市，反映高位沽壓嚴重，大市在現階段隨時轉勢。但由於現時在市場的資金仍然充裕，相信恒指即使調整幅度亦有限，料恒指在 50 天線 17351 點應找到首個支持。
- 內地 A 股節節上升，滬深兩地指數再創今年新高，在金融股及石油雙雄帶動下持續造好，並以接近全日高位收市。PMI 指數持續高企，加上早前認購三金藥業的資金解凍回流股市，令股市造好。然而近日 A 股升幅過急，相信短期內或出現調整。有券商預測石油天然氣行業業績或勝預期刺激**中石油(857.HK)**及**中石化(386.HK)**上升，資源股如煤炭及金礦股等股份亦獲得追捧。
- 霸王國際(1338.HK)**及**秦發集團(866.HK)**今日將會上市，兩隻新股的暗盤價分別上升 29%及 12%。遇到大市急跌，可能令新股上市首日表現未如理想。鑑於兩者規模均不大，加上訂價略為偏高，建議投資者今早先行獲利。
- 港股近期表現反覆，踏入 09 年下半年港股料有大調整出現，但由於市場資金仍然泛濫，大市即使調整幅度亦不高。近日恒指明顯受制 19000 點關口，投資者現階段應逐步獲利。

恒生指數保歷加通道走勢圖



國企指數保歷加通道走勢圖



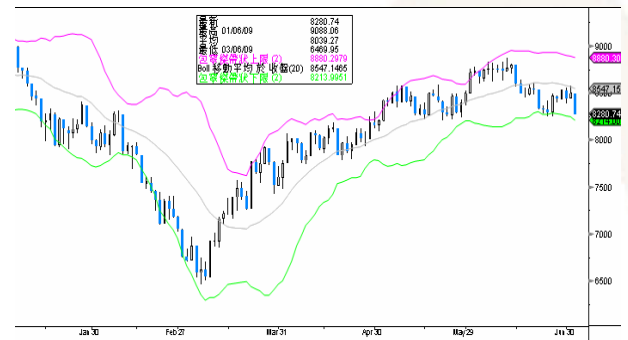
期指 5 分鐘走勢圖



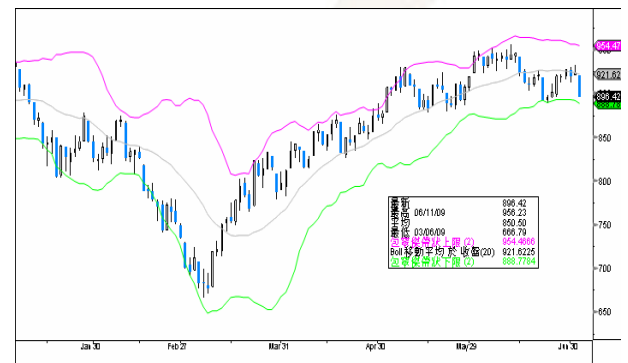
美股分析：

- 美股昨晚顯著向下，道指於開市早段已失守 8400 點水平，其餘時間於低位徘徊。雖然美國 5 月份工廠訂單連續第 2 個月錄得上升，但因失業率持續惡化，加上非農業就業人數意外地錄得大幅減少，令投資者憧憬經濟復甦的期望退減。道指成份股全線下跌，指數以全日最低位收市，道指收市跌 223 點報 8280 點；標普 500 指數跌 26 點報 896 點；納指跌 49 點報 1796 點。
- 美國 6 月份非農業就業人數大幅減少 46.7 萬人，遠多於市場預期的 35 萬人，主要是受到製造業及服務業的就業人數錄得較大的減幅所致。另外，美國 6 月份失業率攀升至 9.5%，為 1983 年 8 月以來錄得的最高水平，有分析員預期美國的失業於年底前將有機會攀升至 10% 以上。
- 截至 6 月 27 日當周美國首次申領失業救濟金人數減少 1.6 萬人至 61.4 萬人，結果較預期減少 8 千人為佳。另外，持續申領失業救濟金人數亦錄得下跌，截至 6 月 20 日當周減少 5.3 萬人至 670.2 萬人。雖然首次及持續申領失業救濟金人數均錄得下跌，但有分析員認為美國失業的情況仍然嚴峻，對就業市場的前景未敢樂觀。
- 歐元區 5 月份失業率由 4 月份的 9.3% 攀升至 9.5%，失業人數高達 1501.3 萬人，是自 1999 年 5 月份以來錄得的最高水平，結果亦遜於市場原先預期的 9.4%。
- 美國今晚假期休市。昨晚公布的經濟數據結果遜預期，令投資者早前的樂觀情緒減退。道指再度失守 8500 點水平，後市將繼續反覆尋底，預計指數短期仍於 8000 點至 8500 點區間內上落。

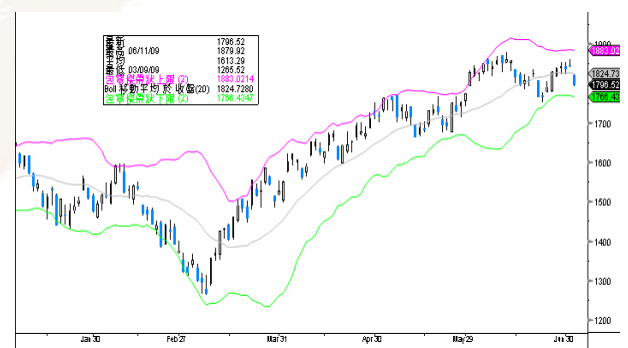
道瓊斯工業平均指數保歷加通道走勢圖



標準普爾 500 指數保歷加通道走勢圖



納斯達克指數保歷加通道走勢圖



窩輪焦點：

- 美股昨日大幅下滑，收市下跌 223 點，收報 8280。日股今早亦隨美股下調，初段一度跌約 200 點。恒指昨日高開後回落，午後跌幅加劇，收市跌 200，收報 18178 點。在外圍顯著下跌下，恒指跌勢或會持續，看 18000 點水平能否守穩。
- 今日如投資者看好恒指，可留意牛證**恒指匯豐 H12 月 RC09(63396.HK)**，看淡者則可留意熊證**恒指法巴 C12 月 RP09 (63947.HK)**；不過，投資者應留意波動市況下，牛熊證隨時有可能被收回。
- 如以窩輪應市，留心引伸波幅會因市場轉趨牛皮而回落，影響窩輪價格。另外，投資者宜小心選擇盡力保持引伸波幅穩定的發行人，同時應避開短期價外證。另外，部份發行人開價較保守，買賣差價較闊，投資者不宜選擇差價闊的股證。

上日十大成交股證:

編號	短名	價格	變動	變動(%)	到期日	行使價	引伸波幅(%)	有效槓桿
(63901.HK)	恒指麥銀 G11 月 RP09	0.132	+0.021	+18.92	27/11/2009	19800	---	---
(64350.HK)	恒指法巴 K1 月 RC10	0.168	-0.026	-13.4	28/01/2010	16200	---	---
(64486.HK)	恒指法巴 L12 月 RP09	0.186	+0.02	+12.05	30/12/2009	20600	---	---
(64279.HK)	恒指麥銀 H11 月 RC09	0.148	-0.017	-10.3	27/11/2009	16200	---	---
(64487.HK)	恒指法巴 K12 月 RP09	0.275	+0.026	+10.44	30/12/2009	21000	---	---
(64958.HK)	恒指瑞銀 Y10 月 RC09	0.049	-0.01	-16.95	29/10/2009	17800	---	---
(63938.HK)	恒指匯豐 B1 月 RC10	0.153	-0.015	-8.93	28/01/2010	15200	---	---
(64841.HK)	恒指瑞銀 I1 月 RP10	0.218	+0.042	+23.86	28/01/2010	19600	---	---
(64214.HK)	恒指德銀 L2 月 RP10	0.136	+0.021	+18.26	25/02/2010	20000	---	---
(64963.HK)	恒指荷銀 H12 月 RC09	0.098	-0.022	-18.33	30/12/2009	17100	---	---

AH 股差價一覽

		收市價	變動(%)	A 股收市價	變動(%)	差價(%)
安徽海螺	(0914.HK)	48.5	0.0	41.99	+0.22	+1.81
中國鐵建	(1186.HK)	11.96	0.0	10.42	-0.19	+1.17
馬鞍山鋼鐵	(0323.HK)	4.95	+1.43	4.98	-0.4	-12.39
中國平安	(2318.HK)	54.2	+3.34	54.98	+5.19	-13.11
中國人壽	(2628.HK)	28.6	+0.35	29.15	+2.17	-13.52
工商銀行	(1398.HK)	5.36	-0.74	5.5	+0.37	-14.1
建設銀行	(0939.HK)	6.02	+0.17	6.36	+2.58	-16.57
中國中鐵	(0390.HK)	6.28	+0.8	6.85	-0.87	-19.19
青島啤酒股份	(0168.HK)	24.7	+0.41	27.08	+1.35	-19.6
江蘇寧滬高速	(0177.HK)	5.91	+3.87	6.62	+2.32	-21.31
中國神華	(1088.HK)	28.35	-0.7	31.8	+4.33	-21.42
交通銀行	(3328.HK)	8.73	+0.46	9.85	+3.36	-21.88
中信銀行	(0998.HK)	5.14	+2.19	6.06	+0.33	-25.24
中國南車	(1766.HK)	4.46	-1.76	5.31	-0.38	-25.97
安徽皖通高速	(0995.HK)	4.56	+4.11	5.49	+1.11	-26.79
中國銀行	(3988.HK)	3.72	+0.81	4.66	+0.65	-29.64
招商銀行	(3968.HK)	17.62	-0.68	22.98	-0.22	-32.42
中海發展	(1138.HK)	10.18	+1.8	13.46	+2.44	-33.34
華能國電	(0902.HK)	5.6	+2.94	7.81	0.0	-36.8
廣深鐵路	(0525.HK)	3.68	+0.55	5.16	+0.59	-37.14
中煤能源	(1898.HK)	9.18	0.0	12.9	+4.2	-37.27
東方電氣	(1072.HK)	27.65	-0.18	40.66	+4.55	-40.06
兗州煤業	(1171.HK)	10.8	+1.31	16.21	+3.98	-41.27
中國遠洋	(1919.HK)	9.11	-1.3	13.81	+2.75	-41.85
紫金礦業	(2899.HK)	6.93	-1.14	10.79	+7.36	-43.39
深圳高速公路	(0548.HK)	3.72	+0.81	6.01	+1.18	-45.44
廣州廣船	(0317.HK)	13.94	+0.14	23.39	+4.7	-47.47
重慶鋼鐵	(1053.HK)	3.08	+2.33	5.32	0.0	-48.97
中國鋁業	(2600.HK)	7.32	-0.27	12.68	+4.45	-49.12
中國石油	(0857.HK)	8.57	-0.35	15.06	+3.29	-49.84
大唐發電	(0991.HK)	4.63	-1.91	8.27	+0.98	-50.65
中國國航	(0753.HK)	3.8	0.0	7.04	+0.72	-52.42
中國石化	(0386.HK)	5.87	-0.68	11.2	+3.9	-53.8
廣州藥業	(0874.HK)	3.95	-5.28	7.85	+0.26	-55.65
中海油田	(2883.HK)	8.22	-2.26	16.53	+2.54	-56.17
華電國際	(1071.HK)	2.45	+0.41	5.15	-0.58	-58.07
中海集運	(2866.HK)	2.06	-0.96	4.44	+1.37	-59.1
北京北辰	(0588.HK)	2.73	+5.41	6.68	+6.37	-63.98
中國南方航空	(1055.HK)	2.05	-4.65	5.31	0.0	-65.97
江西銅業	(0358.HK)	12.8	+0.79	33.47	0.0	-66.29
中國東方航空	(0670.HK)	1.74	0.0	5.33	0.0	-71.23
天津創業環保	(1065.HK)	1.9	-2.06	6.45	+0.16	-74.04

註：AH 股差價經匯率調整

環球主要指數

	收市價	變動	變動(%)	按周(%)	按月(%)	按季(%)	按年(%)
恒生指數	18178.05	-200.68	-1.09	-0.53	-3.76	+25.18	-17.75
國企指數	10971.89	+9.28	+0.08	+1.93	+0.31	+27.99	-7.87
紅籌指數	3767.17	-52.97	-1.39	-0.97	-6.31	+17.81	-20.7
道瓊斯工業平均指數	8280.74	-223.32	-2.63	-2.26	-5.05	+3.79	-27.25
標普 500 指數	896.42	-26.91	-2.91	-2.59	-4.93	+7.44	-30.23
納斯達克指數	1796.52	-49.2	-2.67	-1.8	-1.76	+12.1	-22.06
英國富時 100 指數	4234.27	-106.44	-2.45	-0.43	-6.03	+2.65	-22.73
德國 DAX 指數	4718.49	-186.95	-3.81	-1.71	-8.25	+7.68	-25.29
法國 CAC 指數	3116.41	-100.59	-3.13	-1.48	-7.78	+4.16	-28.21
上海 A 股指數	3212.591	+54.82	+1.74	+4.62	+12.47	+26.2	+15.52
深圳 A 股指數	1036.402	+10.04	+0.98	+3.37	+9.46	+22.27	+27.5
日經 225 指數	9876.15	-63.78	-0.64	+0.82	+2.05	+13.26	-26.64
韓國 KOSPI 指數	1411.48	-0.18	-0.01	+1.35	-0.26	+10.53	-15.3
台灣加權指數	6667.53	+88.56	+1.35	+3.25	-4.12	+21.81	-10.0
新加坡海峽指數	2320.82	-31.73	-1.35	+0.8	-2.49	+28.7	-20.16
印度孟買指數	14658.49	+13.02	+0.09	+2.18	-1.23	+41.64	+13.09

恒指主要成份股美國預託證券(ADR)收市價

	收市價	ADR 轉換價	變動	變動(%)	影響點數
長江實業 (0001.HK)	87.25	86.03	-1.22	-1.40	-6.62
中電控股 (0002.HK)	51.2	51.15	-0.05	-0.10	-0.35
香港中華煤氣 (0003.HK)	16.02	15.58	-0.44	-2.76	-6.80
滙豐控股 (0005.HK)	63.95	63.92	-0.03	+0.85	+21.98
新鴻基地產 (0016.HK)	95.8	95.33	-0.47	-0.49	-2.84
新世界發展 (0017.HK)	14.16	14.03	-0.13	-0.93	-1.29
太古股份公司'A' (0019.HK)	73.05	71.77	-1.28	-1.76	-4.53
東亞銀行 (0023.HK)	23.3	22.63	-0.67	-2.87	-4.80
港鐵公司 (0066.HK)	23.55	23.17	-0.38	-1.63	-2.12
信和置業 (0083.HK)	12.86	14.54	+1.68	+13.06	+15.84
恒隆地產 (0101.HK)	24.5	24.34	-0.16	-0.67	-1.33
中信泰富 (0267.HK)	15.54	15.84	+0.30	+1.94	+1.28
國泰航空 (0293.HK)	10.56	10.52	-0.04	-0.33	-0.16
中國石油化工 (0386.HK)	5.87	5.79	-0.08	-1.30	-4.97
中國石油 (0857.HK)	8.57	8.36	-0.21	-2.44	-17.18
中國聯通 (0762.HK)	9.91	9.77	-0.14	-1.38	-3.81
中國海洋石油 (0883.HK)	9.44	9.20	-0.24	-2.59	-17.01
中國移動 (0941.HK)	76.15	75.28	-0.87	-1.14	-20.27
中銀香港 (2388.HK)	13.9	13.91	+0.01	+0.08	+0.16
中國人壽 (2628.HK)	28.6	28.33	-0.27	-0.95	-7.84
				總計	-62.64
				估計指數開市表現:	-120.81

主要商品價格 (6:00am)

	收市價	變動	變動(%)	按周(%)	按月(%)	按季(%)	按年(%)
期金	931	-10.3	-1.09	-0.9	-5.42	+2.24	-4.49
期油	66.73	-2.58	-3.72	-4.98	-2.65	+26.77	-52.66
期銅	230.55	-2.5	-1.07	-0.45	-0.02	+21.02	-38.75
期銀	13.408	-0.35	-2.56	-4.45	-16.12	+2.62	-28.91
期鋁	1613.5	-23.0	-1.41	-2.79	+11.87	+15.46	-48.19
玉米	345.75	-6.0	-1.71	-9.61	-23.08	-14.1	-51.95
大豆	1243	-15.5	-1.23	+3.93	+2.81	+27.23	-23.65
小麥	500.25	-6.0	-1.19	-6.14	-25.28	-9.13	-41.13
天然氣	3.615	-0.18	-4.74	-5.96	-12.26	-4.42	-73.23
BALTIC DRY INDEX	3672	-70.0	-1.87	-0.84	-10.57	+138.75	-60.85

環球主要匯率 (6:00am)

	收市價	變動	變動(%)	按周(%)	按月(%)	按季(%)	按年(%)
日圓/美元	95.94	-0.71	-0.73	-0.01	-0.67	-3.6	-9.6
美元/歐羅	1.4003	-0.0139	-0.98	+0.11	-1.1	+4.03	-11.33
美元/英磅	1.6393	-0.0085	-0.52	+0.15	-0.3	+11.33	-17.83
美元/澳元	0.7938	-0.0146	-1.81	-1.08	-2.01	+10.99	-16.88
美元/紐元	0.6283	-0.011	-1.72	-2.63	-3.35	+8.78	-17.08
加元/美元	1.163	+0.0134	+1.17	+0.73	+6.36	-6.03	+13.77
瑞士法朗/美元	1.0844	+0.0092	+0.86	-0.87	+1.32	-4.37	+6.33
人民幣/美元	6.8313	-0.0017	-0.02	-0.05	+0.07	-0.05	-0.37
美滙指數	80.151	+0.517	+0.65	-0.31	+1.24	-5.09	+10.75

銀行主要利率

	%	變動
香港1個月同業拆息	0.1004	-0.0011
香港3個月同業拆息	0.3464	-0.0125
香港6個月同業拆息	0.6479	-0.0107
聯邦基金利率	0.25	---

美國國庫債券

	%	變動
2年期國庫債券	0.985	-0.057
10年期國庫債券	3.496	-0.042
30年期國庫債券	4.319	-0.010

免責聲明

本報告由致富證券有限公司(“致富證券”)提供，所載之內容或意見乃根據本公司認為可靠之資料來源來編製，惟本公司並不就此等內容之準確性、完整性及正確性作出明示或默示之保證。本報告內之所有意見均可在不作另行通知之下作出更改。本報告的作用純粹為提供資訊，並不應視為對本報告內提及的任何產品買賣或交易之專業推介、建議、邀請或要約。致富證券及其附屬公司、僱員及其家屬及有關人士可於任何時間持有、買賣或以市場認可之方式，包括以代理人或當事人對本報告內提及的任何產品進行投資或買賣。投資附帶風險，投資者需注意投資項目之價值可升亦可跌，而過往之表現亦不一定反映未來之表現。投資者進行投資前請尋求獨立之投資意見。致富證券在法律上均不負責任何人因使用本報告內資料而蒙受的任何直接或間接損失。致富證券擁有此報告內容之版權，在未獲致富集團許可前，不得翻印、分發或發行本報告以作任何用途。撰寫研究報告內的分析員均為根據證券及期貨條例註冊的持牌人士，此等人士保證，文中觀點均為其對有關報告提及的證券及發行者的真正看法。截至本報告發表當日，此等人士均未於本報告中提及的公司或與此等公司相同集團的成員公司之證券存有權益。