

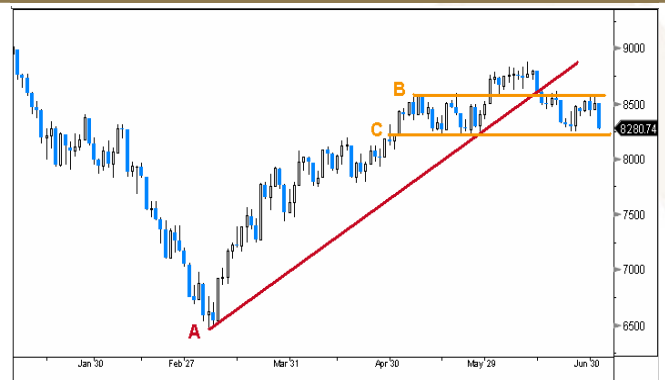
03/07/2009

美股推介

市況簡述

- 道指近期多次於 8500 點附近呈爭持局面，但鑒於投資者的入市態度仍然審慎，故指數上升乏力。另外，美國就業市場數據遜預期，受到製造業及服務業的就業人數錄得較大的減幅，令 6 月份非農業就業人數大幅減少 46.7 萬人，遠多於市場預期的 35 萬人，失業率亦進一步攀升至 9.5%，為 1983 年 8 月以來錄得的最高水平，受到數據拖累，美國三個主要指數於當日均跌逾 2.6%。道指於 6 月 15 日已失守上升軌(A線)，後市走勢將反覆向下。預計道指短期於 5 月的交易區間(B線及 C線)，即 8221 點至 8587 點內上落。若指數失守於區間的下限線，將有機會向下尋底，較大的支持位設於 100 天移動平均線。道指現時的 100 天移動平均線為 7983 點。

道瓊斯工業平均指數日線走勢圖



股份推介

Johnson & Johnson(股票代號：JNJ) 目標價：61.5 美元 止蝕價：53.86 美元 上日收市價：55.98 美元

業務概述：

強生 (Johnson & Johnson) 主要從事研發及生產醫療保健產品，提供個人護理、醫藥、醫療器材及醫療診斷方面的產品。其產品包括：皮膚、頭髮及口腔個人護理用品、醫療診斷及手術設備等。

- 強生(JNJ)為道指成份股之一。根據 08 年的業績報告顯示，集團的收入按年增長 4.3%至 637.47 億美元，純利按年增長 22.43%至 129.49 億美元，每股派息 1.79 美元，以收市價 57.07 美元計算，其股息率為 3.14%。
- 集團近期積極拓展業務，於 5 月份以 10 億美元完成收購專門開發癌症類藥物的 **Cougar Biotechnology, Inc. (CGRB)**。另外，於本月 2 日宣布向 **Elan Corp. PLC (ELN)**投資 10 億美元，換取其 18.4%的股權，雙方計劃成立新公司以推進阿茲海默氏老年痴呆症 (Alzheimer's disease) 免疫治療項目的開發。
- 集團主要提供個人護理、醫藥及醫療產品，故盈利受到金融海嘯的打擊相對較輕微，股價亦較具抗跌力，按年變動比較，強生(JNJ)股價累計下跌 11.71%，道指則下跌 24.18%。鑒於近期環球股市轉好，在投資者憧憬經濟的復甦步伐加快下，道指於第二季表現理想，強生(JNJ)股價亦由 3 月低位 46.25 美元升至 55.98 美元，累計升幅為 21%。市盈率亦由最低的 10.16 倍升至現時的 12.26 倍，但現水平的市盈率仍屬歷史市盈率區間的較低水平，故建議吸納並作長期持有。
- 強生(JNJ)股價自今年 3 月觸及低位 46.25 美元後反覆向上並形成上升通道(A線及 B線)，5 月中開始股價於 53.86 美元至 56 美元區間內橫行整固。股價於 6 月 25 日出現大陽燭，並於翌日在成交量配合下，一舉升穿區間的上限阻力位 56 美元(C線)，利好後市走勢，預計股價有機會向上挑戰上次高位 59.13 美元水平，目標價設於上升通道的頂線 61.5 美元。支持位則設於整固區間的下限 53.86 美元，若股價失守於 53.86 美元水平，亦即跌穿上升通道的底線(B線)，走勢屬向淡，故止蝕位為 53.86 美元。

Johnson & Johnson (JNJ) 日線走勢圖



主要財務數據概覽

估值比率	31/12/2008	31/12/2007	31/12/2006	31/12/2005	31/12/2004
市值 (百萬美元)	166002	190878	191415	178793	188213
市盈率 (倍)	12.26	16.0723	17.5585	17.7286	243.9231
市賬率 (倍)	3.8973	4.3732	4.8581	4.6181	5.9228
盈利能力					
利潤率 (%)	20.3131	17.3108	20.728	19.9153	17.9712
營利率 (%)	25.3643	24.9006	25.7089	25.4009	27.1669
投資回報分析					
資產回報率 (%)	15.6138	13.9608	17.0808	17.9353	16.7533
普通股權益回報率 (%)	30.1736	25.5963	28.3309	28.5297	29.0004
損益表資料					
收入 (百萬美元)	63747	61095	53324	50514	47348
收入增長率 (%)	4.3408	14.5732	5.5628	6.6867	13.105
毛利 (百萬美元)	45236	43344	38267	36504	33926
EBITDA (百萬美元)	19001	17990	15886	14924	14987
純利 (百萬美元)	12949	10576	11053	10060	8509
純利增長率 (%)	22.4376	-4.3156	9.8708	18.2278	18.2298
每股收入 (美元)	22.7465	21.1922	18.1597	16.9858	15.9507
每股盈利 (美元)	4.62	3.67	3.76	3.38	2.87
每股盈利增長率	25.8856	-2.3936	11.2426	33700	-99.5868
資產負債表資料					
總資產 (百萬美元)	84912	80954	70556	58864	53317
總負債 (百萬美元)	11852	9537	6593	2685	2845
股東權益 (百萬美元)	42511	43319	39318	38710	31813
債務權益比率 (%)	27.8798	22.0157	16.7684	6.9362	8.9429
現金及現金等價物 (百萬美元)	12809	9315	4084	16138	12884
每股現金及現金等價物 (百萬美元)	4.6256	3.2797	1.4116	5.4255	4.3366
流動比率 (倍)	1.6486	1.5096	1.1991	2.4915	1.9617
每股賬面值 (美元)	15.3515	15.252	13.5897	13.0141	10.7078

同業比較

公司名稱	股價代號	市值	上日收市價	市盈率	股息率	按年變動
Johnson & Johnson	JNJ	\$154.26B	\$55.98	12.26 倍	3.46%	-11.92%
Pfizer, Inc.	PFE	\$97.71B	\$14.48	12.27 倍	4.21%	-11.53%
GlaxoSmithKline PLC	GSK	\$90.41B	\$34.85	12.29 倍	4.57%	-19.19%
Novartis AG ADS	NVS	\$90.78B	\$40.12	11.78 倍	4.15%	-22.80%
Abbott Laboratories	ABT	\$71.52B	\$46.28	13.79 倍	3.37%	-10.07%
Wyeth	WYE	\$59.76B	\$44.81	13.69 倍	2.66%	-1.25%

參考資料

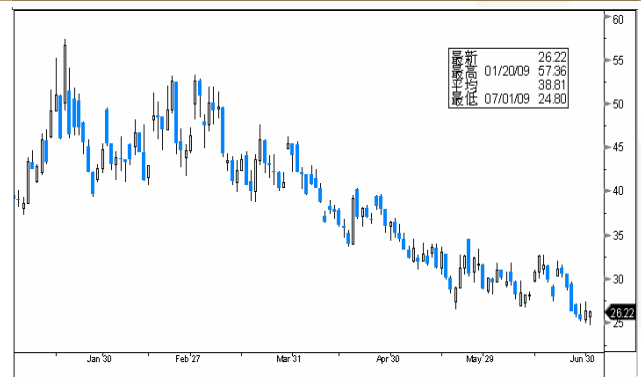
主要指數 技術指標	道瓊斯工業 平均指數	標普 500 指數	納斯達克 指數
收市價	8280.74	896.42	1796.52
保歷加頂軸	8890.07	955.82	1885.18
保歷加中軸	8570.00	923.92	1827.40
保歷加底軸	8249.94	892.03	1769.63
5 天移動平均線	8478.25	921.81	1838.52
10 天移動平均線	8444.83	913.77	1815.12
20 天移動平均線	8570.62	923.92	1827.40
50 天移動平均線	8436.66	907.34	1766.72
100 天移動平均線	7983.36	849.03	1631.04
RSI - 14	50.84	53.38	59.11

變動 (%)	道瓊斯工業 平均指數	標普 500 指數	納斯達克 指數
按周	2.46	2.49	2.98
按月	-2.71	-2.27	0.49
按季	6.59	10.66	15.17
按年	-24.18	-26.81	-18.02

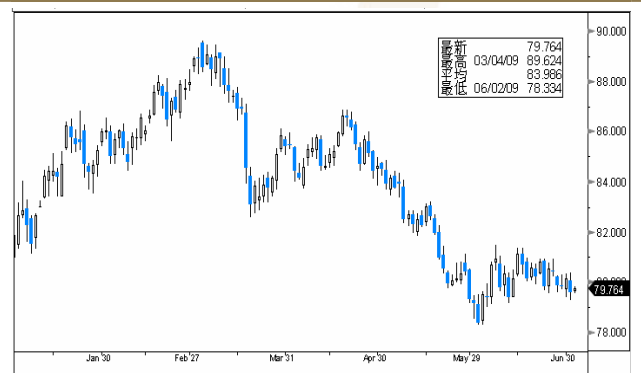
環球主要匯率	
日圓	96.64
歐元	1.4116
澳元	0.8040
加元	1.1481
美匯指數	79.777

美國國庫債券	
2 年期國庫債券	1.042
10 年期國庫債券	3.538
30 年期國庫債券	4.329

芝加哥期權交易所波動指數(VIX 指數)走勢圖



美匯指數率走勢圖



下周公布的重要經濟數據

公佈時間	內容	時期	預測	實際	前期	修正
07/06/2009 22:00	ISM 非製造業綜合指數	JUN	46	--	44	--
07/08/2009 05:00	ABC 消費者信心指數	6-Jul	--	--	--	--
07/08/2009 19:00	MBA 貸款申請指數	3-Jul	--	--	--	--
07/09/2009 03:00	消費信貸	MAY	-\$10.0B	--	-\$15.7B	--
07/09/2009 20:30	首次申請失業救濟金人數	5-Jul	--	--	--	--
07/09/2009 20:30	連續申請失業救濟金人數	28-Jun	--	--	--	--
07/09/2009 22:00	躉售存貨	MAY	-1.20%	--	-1.40%	--
07/09/2009 23:00	ICSC 連鎖店銷售 (年比)	JUN	--	--	--	--
07/10/2009 20:30	貿易收支	MAY	-\$30.0B	--	-\$29.2B	--
07/10/2009 20:30	進口物價指數(月比)	JUN	2.00%	--	1.30%	--
07/10/2009 20:30	進口物價指數(年比)	JUN	--	--	-17.60%	--
07/10/2009 22:00	密西根大學消費者信心指數	JUL P	71	--	70.8	--

免責聲明

本報告由致富證券有限公司(“致富證券”)提供，所載之內容或意見乃根據本公司認為可靠之資料來源來編製，惟本公司並不就此等內容之準確性、完整性及正確性作出明示或默示之保證。本報告內之所有意見均可在不作另行通知之下作出更改。本報告的作用純粹為提供資訊，並不應視為對本報告內提及的任何產品買賣或交易之專業推介、建議、邀請或要約。致富證券及其附屬公司、僱員及其家屬及有關人士可於任何時間持有、買賣或以市場認可之方式，包括以代理人或當事人對本報告內提及的任何產品進行投資或買賣。投資附帶風險，投資者需注意投資項目之價值可升亦可跌，而過往之表現亦不一定反映未來之表現。投資者進行投資前請尋求獨立之投資意見。致富證券在法律上均不負責任何人因使用本報告內資料而蒙受的任何直接或間接損失。致富證券擁有此報告內容之版權，在未獲致富集團許可前，不得翻印、分發或發行本報告以作任何用途。撰寫研究報告內的分析員均為根據證券及期貨條例註冊的持牌人士，此等人士保證，文中觀點均為其對有關報告提及的證券及發行者的真正看法。截至本報告發表當日，此等人士均未於本報告中提及的公司或與此等公司相同集團的成員公司之證券存有權益。