

Daily Investment Strategy

09/02/2010

港股預測

- 港股反彈乏力，恒指收市再跌 114 點或 0.58%報 19550 點，中資股走勢更跑輸恒指，國指收市跌 142 點或 1.28%報 10989 點，並率先跌至 250 天牛熊分界線水平的 10988 點。在外圍持續不穩的情況下，大市仍有向下調整壓力。
- 恒指短期再試 19000 點關口已是指日可待，但內地及本地股市仍處於牛市當中，若大市進一步跌至 250 天線約 18800 點時料反彈可期。
- 踏入 3 月企業將陸續公布業績，現時預期市盈率只有不足 13 倍，入風險將大為降低，若恒指下試 19000 點的話，投資者不妨先投入第一注資金入市。

美股分析

- 美國昨晚並無重要經濟數據公布，但歐洲債務危機的陰霾揮之不去，加上投資者對美國政府加強銀行業監管的憂慮加深，金融股成為跌市的重災區，道指以收市跌 103 點報 9908 點。
- 道指再度失守萬點關口，本周公布的 1 月份零售銷售數據及 2 月份密歇根大學消費者信心指數備受市場關注。預料道指短期仍於 9800 點至 10400 點內上落。

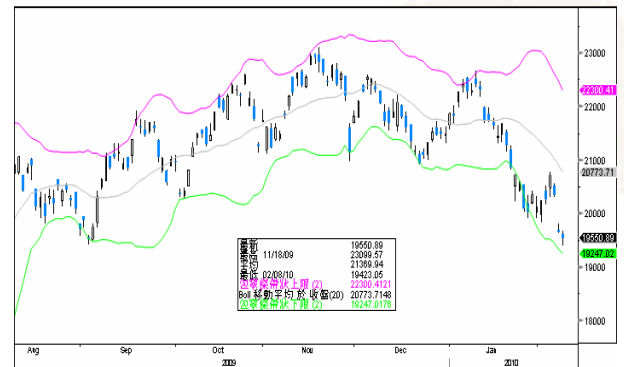
重點新聞

- 上海市金融服務辦公室指上海證券交易所正着力推出「國際板」，有關規則仍在制訂中，相信年底才能制訂完畢。
- 瑞信報告指近日港股調整主要是市場反映內地下半年潛在緊縮政策，惟因企業盈利仍處於上升趨勢，以過去歷史分析估計恒指現水平仍有 19%上升空間，予恒指年底目標 24600 點。
- **工行(1398.HK)**召開 2010 年工作會議，確定今年於信貸投放將根據「有保有控」之原則，重點支持重大項目建設及綠色產業等，將嚴控房地產及產能過剩行業。
- 市傳**建行(939.HK)**已將今年之新增貸款額度訂為 7,500 億元人民幣，其中第 1 及第 2 季新增貸款不超過全年貸款之 30%，第 3 及第 4 季不超過全年之 20%。
- 市傳**華能(902.HK)**母公司**華能集團**計劃今年底分拆風電資產來港上市，集資 10 億至 15 億美元，並可能另在上海掛牌，有機會成為第 3 家赴港掛牌的內地風電企業。
- 將於下月招股上市之**源庫資源**昨澄清，與**中國電力(2380.HK)**簽訂 20 年的煤炭出口合同並非該公司本身，而涉及的金額 600 億美元為按市場煤炭價格及協議年期作出的粗略估計。
- **安東油田(3337.HK)**發盈警，預期至 12 月止全年純利將較 08 年同期顯著下降，主因 09 年金融危機令集團外部經營環境惡化，此外國內油田客戶縮減資本開支及減少油田作業工作量。
- **首創置業(2868.HK)**公布 09 年純利按年增逾 40%至 5.38 億元人民幣，期內實現合銷售同比大幅增長 1.8 倍至 106 億元；公司預期今年將有更多項目推出。

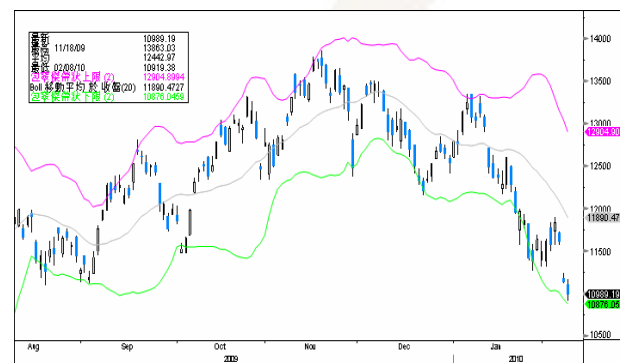
港股走勢分析：

- 道指昨失守萬點關口，市場繼續關注歐洲債務危機越演越烈，拖累大市持續向下。港股方面，反彈始終乏力，恒指收市再跌 114 點或 0.58% 報 19550 點，中資股走勢更跑輸恒指，國指收市跌 142 點或 1.28% 報 10989 點，並率先跌至 250 天牛熊分界線水平的 10988 點。在外圍持續不穩的情況下，大市仍有向下調整壓力。
- 恒指 42 隻成份股表現參差，有 16 隻上升及 26 隻下跌，其中**地鐵(66.HK)**升幅達 2.9% 成最大升幅恒指成份股。**中遠太平洋(1199.HK)**則跌 2.7% 成最大跌幅國指成份股。國企指數方面，**江蘇寧滬高速(177.HK)**收市升近 2.5% 成最大升幅國指成份股，相反**中海油田服務(2883.HK)**則跌 3.5% 成最大跌幅國指成份股。
- 內地雖然推出一系列政策調控內地樓市，但陸續有內房股公布銷售業績，其中**中國海外(688.HK)**公布銷售金額高達 41 億元，按年增長 2.4 倍，**鴻隆控股(1383.HK)**則發盈喜並宣布派發特別股息。內地調控的確令內地樓市炒風有所降溫，加上接連有地產發展商被沒收土地，相信調控措施有助令資產泡沫減壓，為長遠經濟發展反而帶來有利條件。
- 恒指跌穿 20000 點關口，短期再試早前預期的 19000 點關口已是指日可待，但現階段恒指 250 天線在 18800 點附近，在內地整體經濟良好的氣氛下相信內地及本地股市仍處於牛市當中，故大市若進一步跌至 250 天線時料反彈可期。而踏入 3 月企業將陸續公布業績，現時預期市盈率只有不足 13 倍，入風險將大為降低，屆時將為大家帶來一個不錯的入市良機。若恒指下試 19000 點的話，投資者不妨先投入第一注資金入市。

恒生指數保歷加通道走勢圖



國企指數保歷加通道走勢圖



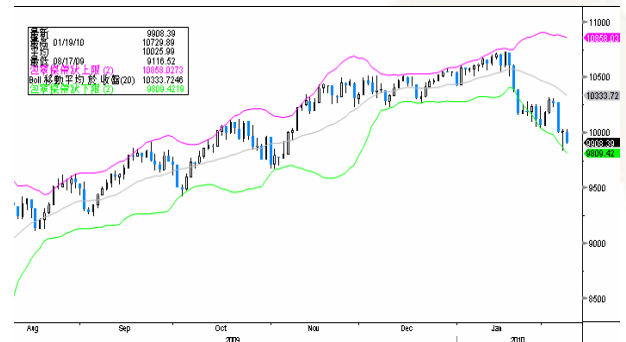
期指 5 分鐘走勢圖



美股分析：

- 美股走勢向下，道指再度跌逾百點，昨晚並無重要經濟數據公布，但歐洲債務危機的陰霾揮之不去，加上投資者對美國政府加強銀行業監管的憂慮加深，金融股成為跌市的重災區，**美國銀行(BAC)**及**摩根大通(JPM)**股價分別下跌 3.47% 及 1.57%，前者為昨晚跌幅最大的道指成份股。受到金融股下跌的拖累，道指以接近全日最低位收市，收市跌 103 點報 9908 點；標普 500 指數跌 9 點報 1056 點；納指跌 15 點報 2126 點。
- 期油期金走勢喘定，4 月期金升 1.27% 或 13.4 美元至每盎司 1066.2 美元；3 月期油升 0.98% 或 0.7 美元至每桶 71.89 美元。美元匯價仍然處於 80 水平之上，收報 80.37。
- Sentix 研究機構公布的最新數據顯示，2 月歐元區投資者信心指數由 1 月份的負 3.7 大幅下跌至負 8.2，為 09 年 10 月以來錄得的最低水平。另外，瑞士聯邦經濟局公布 1 月未經季節調整的失業率升至 4.5%，較市場原先預期的 4.6% 為佳，但 12 月份失業率則由初值的 4.2% 向下修訂至 4.4%。
- 法國央行預計 2010 年第 1 季國內生產總值將實現 0.5% 的正增長，主要是受惠於工業活動全面復蘇，工業訂單增加，1 月份工業景氣指數為 104，12 月份工業景氣指數亦由初值的 101 向上修訂至 102。另外，央行亦預期服務業活動於未來數月將錄得改善，1 月服務業景氣指數由 12 月份的 88 升至 89。
- 道指再度失守萬點關口，能否重上此一水平，需視乎市場信心以及經濟數據結果，本周公布的 1 月份零售銷售數據及 2 月份密歇根大學消費者信心指數備受市場關注。預料道指短期仍於 9800 點至 10400 點內上落。

道瓊斯工業平均指數保歷加通道走勢圖



標準普爾 500 指數保歷加通道走勢圖



納斯達克指數保歷加通道走勢圖



窩輪焦點：

- 美股昨日再跌逾 100 點，並跌破 10000 點大關，收報 9908 點。日股今早亦隨美股下跌，初段輕微下跌。恒指昨日輕微低開後表現反覆，一度跌逾 200 點至 19400 點水平，收市略見回穩，恒指收市跌 114 點，收報 19550 點。美日股市仍然疲弱，加上農曆年臨近，投資者多持觀望態度，未來幾日交投會較淡靜，恒指表現或會較反覆。
- 今日如投資者看好恒指，可留意恒指德銀 E06 月 CW10(19843.HK)，看淡者則可留意恒指滙豐 04 月 PW10 (19703.HK)；惟應留心引伸波幅會因市場轉趨波動而有所變化，影響窩輪價格。另外，投資者亦宜小心選擇盡力保持引伸波幅穩定的發行人，同時應避開短期價外證。
- 如以牛熊證應市的投資者，宜選擇收回價距現貨價較遠的牛熊證應市，以避免市況突然的波動而觸發的強制收回機制所帶來的風險。另外，部份發行人開價較保守，買賣差價較闊，投資者亦不宜選擇。

上日十大成交股證：

編號	短名	價格	變動	變動(%)	到期日	行使價	引伸波幅(%)	有效槓桿
(20857.HK)	恒指蘇皇 5 月 CW10	0.13	-0.007	-5.11	28/05/2010	20400	+35.77	7.84
(19827.HK)	中移瑞信 A6 月 CW10	0.119	+0.01	+9.17	07/06/2010	63.88	34.35	5.00
(20192.HK)	恒指法興 E5 月 PW10	0.241	+0.008	+3.43	28/05/2010	20400	30.01	-6.04
(60108.HK)	恒指麥銀 E4 月 RP10	0.229	+0.009	+4.09	29/04/2010	21800	#N/A N/A	0.00
(19555.HK)	恒指滙豐 D5 月 PW10	0.204	+0.002	+0.99	28/05/2010	19200	35.18	-6.12
(18996.HK)	恒指麥銀 B3 月 PW10	0.09	+0.001	+1.12	30/03/2010	18800	36.32	-10.16
(21033.HK)	恒指法巴 C5 月 PW10	0.203	#N/A	#N/A	28/05/2010	19200	35.01	-6.15
(60416.HK)	恒指德銀 E5 月 RP10	0.107	#N/A	#N/A	28/05/2010	20500	#N/A N/A	0.00
(18721.HK)	中移德銀 A8 月 CW10	0.057	+0.005	+9.62	09/08/2010	75.88	31.22	6.50
(20985.HK)	恒指法興 F5 月 CW10	0.103	-0.007	-6.36	28/05/2010	20400	30.47	9.30

AH 股差價一覽

		收市價	變動(%)	A 股收市價	變動(%)	差價(%)
中國人壽	(2628.HK)	32.55	-1.51	26.71	-0.37	+7.05
中國平安	(2318.HK)	58.4	-1.68	48.09	+0.04	+6.68
中國鐵建	(1186.HK)	10.06	+0.2	8.48	-0.35	+4.21
招商銀行	(3968.HK)	17.78	-2.09	15.13	-2.26	+3.23
安徽海螺	(0914.HK)	44.6	-1.44	38.86	+0.08	+0.82
工商銀行	(1398.HK)	5.41	-1.81	4.8	-0.41	-0.99
中國神華	(1088.HK)	30.9	-1.44	28.22	-0.28	-3.82
民生銀行	(1988.HK)	7.71	-0.9	7.1	-0.42	-4.61
建設銀行	(0939.HK)	5.77	-0.69	5.55	0.0	-8.68
馬鞍山鋼鐵	(0323.HK)	4.4	-2.0	4.25	+0.24	-9.06
青島啤酒股份	(0168.HK)	34.35	-2.69	33.47	-1.3	-9.85
中國中鐵	(0390.HK)	5.55	-0.54	5.64	-0.18	-13.56
江蘇寧滬高速	(0177.HK)	6.98	+2.5	7.1	+0.14	-13.64
中國南車	(1766.HK)	5.06	-3.8	5.34	-1.48	-16.76
中煤能源	(1898.HK)	10.66	-2.02	11.45	-0.43	-18.22
交通銀行	(3328.HK)	7.41	-1.46	8.08	-0.86	-19.44
中海發展	(1138.HK)	11.58	-1.19	12.79	+0.63	-20.47
東方電氣	(1072.HK)	34.7	+2.06	39.81	-1.7	-23.43
中國銀行	(3988.HK)	3.59	-1.37	4.13	0.0	-23.64
中信銀行	(0998.HK)	5.23	+0.77	6.69	-2.62	-31.33
兗州煤業	(1171.HK)	14.7	-3.29	19.71	+1.6	-34.49
中國遠洋	(1919.HK)	9.11	-1.09	12.35	+0.49	-35.2
紫金礦業	(2899.HK)	6.11	-1.61	8.29	0.0	-35.26
廣深鐵路	(0525.HK)	3.17	+1.28	4.49	-0.22	-37.98
深圳高速公路	(0548.HK)	4.29	+1.66	6.21	-0.48	-39.32
安徽皖通高速	(0995.HK)	5.25	-2.42	7.68	+1.05	-39.95
中海油田	(2883.HK)	10.02	-3.47	15.28	+0.73	-42.4
中國石油	(0857.HK)	8.25	-1.79	12.7	-0.08	-42.94
華能國電	(0902.HK)	4.5	+0.22	7.19	+0.14	-45.02
中海集運	(2866.HK)	2.86	-1.72	4.64	+2.88	-45.86
中國鋁業	(2600.HK)	7.25	-2.03	12.11	-0.33	-47.41
中國國航	(0753.HK)	6.41	+0.94	10.8	+1.6	-47.86
廣州藥業	(0874.HK)	6.5	+2.2	12.12	-1.62	-52.89
中國石化	(0386.HK)	5.75	-1.71	10.82	-1.01	-53.32
廣州廣船	(0317.HK)	12.28	-0.81	23.4	+2.9	-53.9
北京北辰	(0588.HK)	2.38	0.0	5.21	+0.19	-59.87
中國東方航空	(0670.HK)	2.61	-1.14	6.03	+3.43	-61.98
江西銅業	(0358.HK)	14.52	-1.76	33.66	+0.72	-62.11
重慶鋼鐵	(1053.HK)	2.29	-3.78	5.38	+0.19	-62.61
中國南方航空	(1055.HK)	2.64	0.0	6.27	-0.16	-63.01
大唐發電	(0991.HK)	3.39	-0.88	8.13	-0.12	-63.37
華電國際	(1071.HK)	2.04	-0.49	4.95	+0.61	-63.8

註：AH 股差價經匯率調整

環球主要指數

	收市價	變動	變動(%)	按周(%)	按月(%)	按季(%)	按年(%)
恒生指數	19550.89	-114.19	-0.58	-3.42	-12.32	-11.96	+43.18
國企指數	10989.19	-142.59	-1.28	-5.44	-15.7	-17.49	+42.74
紅籌指數	3886.82	+9.95	+0.26	-0.83	-7.28	-4.55	+22.46
道瓊斯工業平均指數	9908.39	-103.84	-1.04	-2.72	-6.68	-3.11	+19.66
標普 500 指數	1056.74	-9.45	-0.89	-2.98	-7.71	-3.32	+21.66
納斯達克指數	2126.05	-15.07	-0.7	-2.08	-8.25	-1.3	+33.57
英國富時 100 指數	5092.33	+31.41	+0.62	-2.96	-7.99	-2.73	+18.65
德國 DAX 指數	5484.85	+50.51	+0.93	-3.0	-9.16	-2.4	+18.09
法國 CAC 指數	3607.27	+43.51	+1.22	-4.11	-10.82	-4.71	+15.51
上海 A 股指數	3077.838	-4.51	-0.15	-0.22	-8.18	-7.64	+34.4
深圳 A 股指數	1154.004	+2.23	+0.19	-0.3	-7.47	-2.86	+62.95
日經 225 指數	9951.82	-105.27	-1.05	-2.48	-7.84	+1.46	+23.22
韓國 KOSPI 指數	1552.79	-14.33	-0.91	-3.34	-8.4	-1.52	+28.3
台灣加權指數	7215.88	+3.01	+0.04	-4.1	-12.86	-4.26	+61.38
新加坡海峽指數	2693.62	+10.06	+0.37	-1.56	-7.84	+0.01	+57.03
印度孟買指數	15935.61	+19.96	+0.13	-2.57	-9.15	-3.41	+71.33

恒指主要成份股美國預託證券(ADR)收市價

	收市價	ADR 轉換價	變動	變動(%)	影響點數
長江實業 (0001.HK)	90.65	90.92	+0.27	+0.30	+1.47
中電控股 (0002.HK)	52.7	52.92	+0.22	+0.42	+1.55
香港中華煤氣 (0003.HK)	16.66	16.16	-0.50	-2.97	-7.48
滙豐控股 (0005.HK)	79.9	78.20	-1.70	-2.13	-61.04
新鴻基地產 (0016.HK)	98.3	97.92	-0.38	-0.39	-2.26
新世界發展 (0017.HK)	12.92	12.63	-0.29	-2.26	-2.85
太古股份公司'A' (0019.HK)	82.2	81.60	-0.60	-0.73	-2.10
東亞銀行 (0023.HK)	26.7	26.03	-0.67	-2.49	-5.18
港鐵公司 (0066.HK)	26.2	26.00	-0.20	-0.78	-1.13
信和置業 (0083.HK)	12.48	12.59	+0.11	+0.88	+1.03
恒隆地產 (0101.HK)	26.1	25.68	-0.42	-1.62	-3.38
中信泰富 (0267.HK)	16.16	15.78	-0.38	-2.38	-1.89
國泰航空 (0293.HK)	13.3	13.06	-0.24	-1.84	-1.11
中國石油化工 (0386.HK)	5.75	5.74	-0.01	-0.18	-0.65
中國石油 (0857.HK)	8.25	8.26	+0.01	+0.13	+0.89
中國聯通 (0762.HK)	8.39	8.26	-0.13	-1.54	-3.52
中國海洋石油 (0883.HK)	11.4	11.29	-0.11	-0.92	-7.24
中國移動 (0941.HK)	75.4	74.54	-0.86	-1.14	-19.88
中銀香港 (2388.HK)	17.16	17.35	+0.19	+1.08	+2.65
中國人壽 (2628.HK)	32.55	32.38	-0.17	-0.52	-4.86
				總計	-116.97
				估計指數開市表現:	-215.03

主要商品價格 (6:00am)

	收市價	變動	變動(%)	按周(%)	按月(%)	按季(%)	按年(%)
期金	1066.2	+13.4	+1.27	-3.51	-6.5	-3.42	+15.13
期油	71.89	+0.7	+0.98	-3.41	-13.12	-9.49	+78.96
期銅	291.3	+5.55	+1.94	-5.53	-14.34	-2.64	+74.27
期銀	15.085	+0.26	+1.72	-9.45	-18.33	-13.88	+13.89
期鋁	1983.5	+31.5	+1.61	-3.67	-11.97	+3.27	+38.01
玉米	356	+4.5	+1.28	-0.84	-15.84	-7.77	-5.63
大豆	929.5	+16.0	+1.75	+2.17	-8.24	-3.6	-7.14
小麥	484	+10.75	+2.27	+1.95	-14.86	-6.92	-13.11
天然氣	5.401	-0.11	-2.07	-0.61	-6.05	+15.65	+13.13
BALTIC DRY INDEX	2722	+7.0	+0.26	-0.84	-13.31	-21.78	+65.77

環球主要匯率 (6:00am)

	收市價	變動	變動(%)	按周(%)	按月(%)	按季(%)	按年(%)
日圓/美元	89.26	+0.01	+0.01	-1.49	-3.67	-0.75	-2.86
美元/歐羅	1.3649	-0.0029	-0.21	-2.02	-5.27	-9.0	+5.48
美元/英磅	1.5586	-0.0055	-0.35	-2.32	-2.73	-7.0	+5.4
美元/澳元	0.8647	-0.0037	-0.43	-3.0	-6.5	-6.99	+28.05
美元/紐元	0.683	-0.0065	-0.94	-3.59	-7.28	-8.1	+28.48
加元/美元	1.0758	+0.0042	+0.39	+1.43	+4.47	+1.94	-11.77
瑞士法郎/美元	1.0734	+0.0008	+0.07	+1.62	+4.85	+6.52	-7.63
人民幣/美元	6.8266	+0.0001	+0.0	-0.01	-0.01	-0.01	-0.12
美滙指數	80.302	-0.139	-0.17	+1.34	+3.65	+7.03	-5.91

銀行主要利率

	%	變動
香港1個月同業拆息	0.0696	-0.0004
香港3個月同業拆息	0.130	+0.000
香港6個月同業拆息	0.2486	+0.000
聯邦基金利率	0.25	---

美國國庫債券

	%	變動
2年期國庫債券	0.7672	-0.0002
10年期國庫債券	3.5616	-0.0057
30年期國庫債券	4.4982	-0.0214

免責聲明

本報告由致富證券有限公司(“致富證券”)提供，所載之內容或意見乃根據本公司認為可靠之資料來源來編製，惟本公司並不就此等內容之準確性、完整性及正確性作出明示或默示之保證。本報告內之所有意見均可在不作另行通知之下作出更改。本報告的作用純粹為提供資訊，並不應視為對本報告內提及的任何產品買賣或交易之專業推介、建議、邀請或要約。致富證券及其附屬公司、僱員及其家屬及有關人士可於任何時間持有、買賣或以市場認可之方式，包括以代理人或當事人對本報告內提及的任何產品進行投資或買賣。投資附帶風險，投資者需注意投資項目之價值可升亦可跌，而過往之表現亦不一定反映未來之表現。投資者進行投資前請尋求獨立之投資意見。致富證券在法律上均不負責任何人因使用本報告內資料而蒙受的任何直接或間接損失。致富證券擁有此報告內容之版權，在未獲致富集團許可前，不得翻印、分發或發行本報告以作任何用途。撰寫研究報告內的分析員均為根據證券及期貨條例註冊的持牌人士，此等人士保證，文中觀點均為其對有關報告提及的證券及發行者的真正看法。截至本報告發表當日，此等人士均未於本報告中提及的公司或與此等公司相同集團的成員公司之證券存有權益。