

# 每周市場回顧

12/03/2010

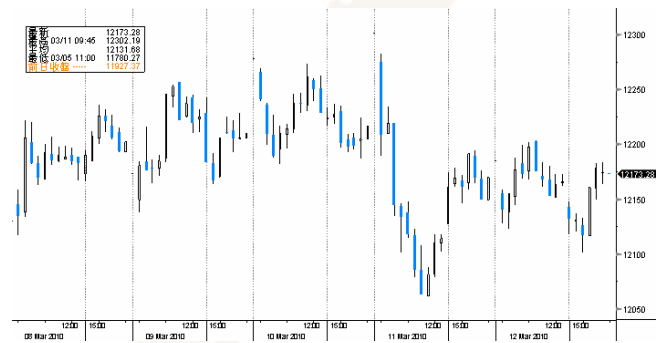
## 大市走勢

- 港股上周於高位反覆徘徊，全周保持淡靜，恒指周一高開後大致保持於 21100 點至 21300 點水平橫行，周五收報 21209 點，按周升 421 點或 2.03%，國指收報 12173 點，按周升 245 點或 2.06%。
- 內地上周公布多項經濟數據，其中 2 月出口按年增長達 45.7%，而居民消費價格(CPI)升幅達 2.7%高於市場預期，工業品出廠價格(PPI)亦升 5.4%，而 2 月新增信貸回落至 7,001 億元人民幣。通脹數據高於期市場憂慮內地短期內或將加息以控制通脹，數據公布後即對中港股市構成壓力。
- 多家藍籌於上周公布業績，其中**港鐵 (66.HK)**全年純利增 16.4%符合市場預期；而地產股**新地(16.HK)**純利大增 19.7 倍至 143.38 億元，基礎盈利仍升 44%。
- 市場續等待「兩會」結束及下周聯儲局議息結果，觀望氣氛仍濃；惟港股短期在 21200 點水平整固後將有向上突破空間，大市有條件再向上突破，短期目標為 21800 點。

恒生指數 5 天 15 分鐘走勢圖



國企指數 5 天 15 分鐘走勢圖



	收市價	按周	按周(%)	按月(%)	按季(%)	按年(%)
恒生指數	21209.74	+421.77	+2.03	+4.64	-3.16	+76.73
國企指數	12173.28	+245.91	+2.06	+5.52	-6.12	+74.84
恒生綜合	2994.59	+60.43	+2.06	+4.8	-2.18	+75.73

### 行業表現

公用服務業	4990.73	+18.49	+0.37	+3.78	+2.78	+17.52
電訊業	1566.05	+38.73	+2.54	+0.66	+5.49	+14.89
金融業	3363.23	+45.39	+1.37	+3.61	-7.98	+86.74
建築地產業	2866.22	+69.58	+2.49	+8.12	-5.09	+81.03
綜合企業	2157.95	+59.64	+2.84	+5.16	+1.77	+82.62
消費品製品業	5383.2	+164.39	+3.15	+8.22	+4.51	+114.45
能源業	12678.25	+320.02	+2.59	+5.53	-1.12	+98.42
資訊科技業	2647.35	+70.9	+2.75	+6.63	+4.05	+206.44
服務業	3574.04	+78.39	+2.24	+7.17	+6.81	+107.62
原材料業	10723.29	+187.88	+1.78	+6.48	-3.71	+132.29
工業製品業	1397.36	+10.11	+0.73	+5.14	-0.14	+114.52

資料來源：彭博

## 一周大事回顧

- 美國上周首領失業金人數下降 6,000 人至 46.2 萬人，降幅小於預期；前周續領人數增 3.7 萬人至 455.8 萬人；1 月貿易逆差減 6.6% 至 372.9 億美元。
- 國務院表示今年經濟增長目標約 8%，CPI 漲幅為 3%，失業率控制在 4.6% 內；今年續實施積極的財政政策和適度寬鬆的貨幣政策，廣義貨幣(M2)增長目標 17%，新增貸款 7.5 萬億元。
- 國家發改委報告指今年擬定的新投資金額為 5,722 億元人民幣，大部分用在完成現有項目；惟會致力保持合理的投資規模以優化投資結構，冀把今年固定資產投資增速放緩至 20%。
- 內地 2 月出口按年增長 45.7%，進口增長 44.7%；CPI 同比升 2.7% 高於預期，PPI 升 5.4%；2 月零售總額累計增 17.9% 至 2.5 萬億元；M2 餘額同比增 25.52%，新增信貸回落至 7,001 億元人民幣。
- 中國銀監會表示正考慮在經濟過熱時額外增加「反周期資本要求」，在經濟不過熱時為零，過熱時會再往上加，短期內將公布指引。
- **中移(941.HK)**公布以 398 億元人民幣認購**上海浦發銀行** 22 億股 A 股，佔其擴大後股本 20% 權益成第二大股東；**中移**重申策略入股以發展手機金融業務是其核心業務的延伸。
- **國航(753.HK)**公布擬向其母公司**國航集團**及不超過 10 名特定投資者增發 A 股集資 56 億元人民幣，同時發行 H 股集資約 10.4 億港元，合計集資約 65 億元人民幣以改善財務風險。
- **新地(16.HK)**公布截至 09 年底止全年純利按年增 19.7 倍至 143.38 億元，不計投資物業公平變動收益其基礎溢利升 44% 至 65.1 億元；期內售出或預售物業收益增 22% 至 91.59 億元。
- **太古(19.HK)**公布 09 年盈利增 2.4 倍至 199.17 億元，期內營業額升 1% 至 249.09 億元，扣除物業重估收益淨額及遞延稅項基本溢利 84.75 億元，地產基本溢利升 8% 至 39.66 億元。

## 重要經濟數據一覽

內容	時期	預測	實際	前期	修正
<b>美國</b>					
財政預算月報	FEB	-\$222.0B	-\$220.9B	-\$193.9B	--
貿易收支	JAN	-\$41.0B	-\$37.3B	-\$40.2B	-\$39.9B
首次申請失業救濟金人數	7-Mar	460K	462K	469K	468K
連續申請失業救濟金人數	28-Feb	4500K	4558K	4500K	4521K
<b>中國</b>					
貿易出(入)超 (美元)	FEB	\$7.15B	\$7.61B	\$14.17B	--
出口年增率%	FEB	38.30%	45.70%	21.00%	--
進口年增率%	FEB	38.00%	44.70%	85.50%	--
生產者物價指數(年比)	FEB	5.10%	5.40%	4.30%	--
消費者物價指數(年比)	FEB	2.50%	2.70%	1.50%	--
零售銷售 (年比)	FEB	18.10%	22.10%	--	--
年至今零售銷售(年比)	FEB	18.70%	17.90%	--	--
實質工業生產 (年比)	FEB	19.00%	12.80%	--	--
工業生產 年至今 (年比)	FEB	19.50%	20.70%	--	--
年至今都市固定資產投資(年比)	FEB	25.60%	26.60%	--	--
貨幣供給 M2 (年比)	FEB	25.00%	25.50%	26.00%	--
新增人民幣信貸	FEB	600.0B	700.1B	1390.0B	--

## 免責聲明

本報告由致富證券有限公司(“致富證券”)提供，所載之內容或意見乃根據本公司認為可靠之資料來源來編製，惟本公司並不就此等內容之準確性、完整性及正確性作出明示或默示之保證。本報告內之所有意見均可在不作另行通知之下作出更改。本報告的作用純粹為提供資訊，並不應視為對本報告內提及的任何產品買賣或交易之專業推介、建議、邀請或要約。致富證券及其附屬公司、僱員及其家屬及有關人士可於任何時間持有、買賣或以市場認可之方式，包括以代理人或當事人對本報告內提及的任何產品進行投資或買賣。投資附帶風險，投資者需注意投資項目之價值可升亦可跌，而過往之表現亦不一定反映未來之表現。投資者進行投資前請尋求獨立之投資意見。致富證券在法律上均不負責任何人因使用本報告內資料而蒙受的任何直接或間接損失。致富證券擁有此報告內容之版權，在未獲致富集團許可前，不得翻印、分發或發行本報告以作任何用途。撰寫研究報告內的分析員均為根據證券及期貨條例註冊的持牌人士，此等人士保證，文中觀點均為其對有關報告提及的證券及發行者的真正看法。截至本報告發表當日，此等人士均未於本報告中提及的公司或與此等公司相同集團的成員公司之證券存有權益。