

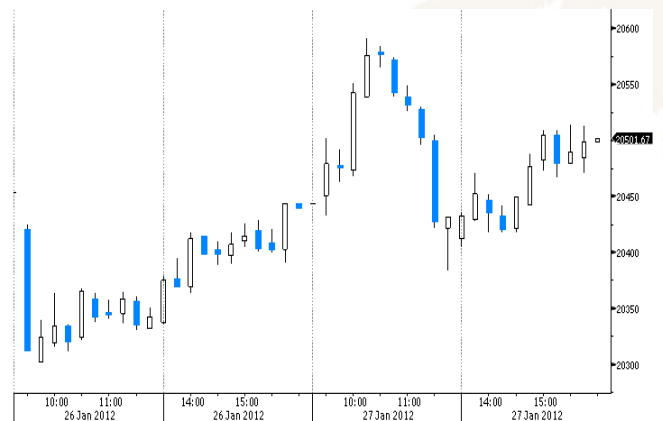
每周市場回顧

27/1/2012

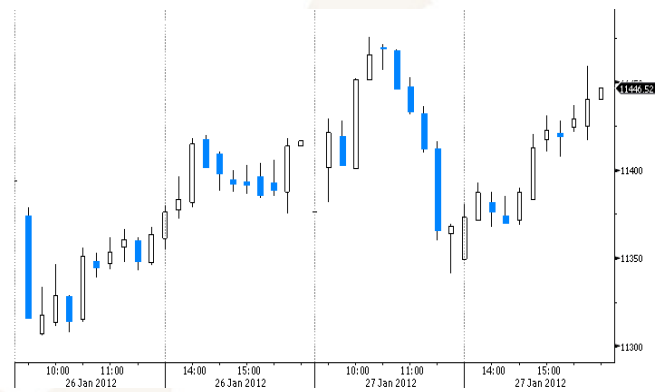
大市走勢

- 港股本周上升，恒指重上 20500 點水平。美國聯儲局預期加息時間由原本的 2013 年年中押後至 2014 年年底，料此前息率仍保持在 0 至 0.25 厘的超低水平，加上外圍股市於本港假期期間造好，均帶動港股本周上升。**利豐(494.HK)**全周升 7%，成最大升幅成份股。恒指全周升 391 點或 1.9%，報 20501 點；國指則升 300 點或 2.7%，報 11446 點，大市日均成交 597 億元。
- 近日港股及歐美股市籠罩著樂觀情緒，恒指升穿去年 10 月底的高位，但歐洲債務問題仍未解決，若暫時被遺忘的歐債問題突然再度成為市場焦點，恒指升至現水平反而有急跌的機會，投資者應保持警惕。
- 內地股市本周春節假期休市。於休市期間，滙豐公布 1 月份滙豐中國製造業採購經理人指數 (PMI) 初值為 48.8，略高於 12 月終值 48.7，為連續第 3 個月處於 50 的興衰分界線之下，預示未來經濟增長或將進一步放緩。內地股市將於下周一復市，外圍及本港股市於內地休市期間上升，有機會帶動內地股市於周一開出紅盤，預期上證指數將於 2300 至 2400 點上落。
- 美股本周向上，道指上升至 12700 點水平。美國聯儲局預期加息時間由原本的 2013 年年中押後至 2014 年年底，料此前息率仍保持在 0 至 0.25 厘的超低水平，較市場預期的 2014 年年初遲，帶動美股本周上升。今晚公布的美國去年第 4 季國內生產總值備受市場關注。預計道指短期仍於 12000 點至 12800 點區間內上落。

恒生指數 2 天 15 分鐘走勢圖



國企指數 2 天 15 分鐘走勢圖



	收市價	按周	按周(%)	按月(%)	按季(%)	按年(%)
恒生指數	20501.67	+391.3	+1.95	+10.05	+4.13	-13.78
國企指數	11446.52	+299.53	+2.69	+12.97	+8.34	-9.51
恒生綜合	2831.7	+59.52	+2.15	+9.81	+3.31	-14.74
行業表現						
公用服務業	5345.09	+49.29	+0.93	-0.97	-1.81	+0.06
電訊業	1730.12	+47.43	+2.82	+2.96	-0.18	+1.59
金融業	3069.14	+77.54	+2.59	+11.98	+6.69	-15.21
建築地產業	2585.4	+53.3	+2.1	+13.77	+4.71	-18.0
綜合企業	2151.78	+35.48	+1.68	+7.68	+0.93	-23.41
消費品製品業	4564.78	+47.13	+1.04	+3.8	-0.72	-18.59
能源業	14448.26	+220.59	+1.55	+13.09	+5.51	-5.21
資訊科技業	2280.75	+10.0	+0.44	+10.74	-0.66	-14.99
服務業	3713.09	+107.89	+2.99	+11.15	+0.16	-15.43
原材料業	7549.76	+307.53	+4.25	+13.91	+0.68	-32.57
工業製品業	1234.7	+41.94	+3.52	+11.71	+0.07	-36.36

資料來源：彭博

一周大事回顧

- 美國總統奧巴馬昨日發表任內第3份國情咨文，提出向每年收入逾100萬美元的家庭繳納至少30%的聯邦所得稅，亦提出新增一個部門，致力打擊與中國和其他國家的不公平貿易。
- 美國商務部公布12月份新屋銷售按月下跌2.2%至30.7萬間，結果遠遜市場預期的32萬間，亦是過去4個月以來首次錄得回落，反映房地產市場的復甦步伐仍未穩定。
- 美國勞工部公布截至1月21日止當周首次申領失業救濟金人數增加2.1萬人至37.7萬人，結果遜於市場預期，而截至1月14日當周持續申領失業救濟金人數增加8.8萬人至355.4萬人。
- 全球最大快餐連鎖店**麥當勞(MCD)**去年第4季盈利按年增長11.3%至13.8億美元，折合每股盈利為1.33美元，結果優於市場預期。
- **Caterpillar Inc. (CAT)**公布去年第4季盈利按年增長58%至15.5億美元，折合每股盈利2.32美元，優於市場預期的1.73美元；期內銷售額按年亦錄得35%的增幅至172.4億美元。
- 1月份滙豐中國製造業採購經理人指數(PMI)初值為48.8，略高於12月終值48.7，為連續第3個月處於50的興衰分界線之下，預示未來經濟增長或將進一步放緩。
- 中國首次取代日本成為全球最大的煤炭進口地區，根據中國海關數據，去年內地進口煤炭按年增10.8%至1.82億噸，同時成為全球煤炭最大的生產國和消費國。
- 本港12月通脹率為5.7%，與11月相同，若剔除所有政府一次性紓困措施影響，基本通脹率為6.4%；另外，全年通脹率5.3%，為1998年以來的新高。
- 本港機場去年航班升降量和客運量，分別按年增8.9%和5.9%至33.4萬架次和5,390萬人次，均是繼2010年後連續第2年創新高。
- 本港統計處公布，去年12月的整體出口貨額按年增7.4%至2,717.8億元，較11月份的2%大幅上升，而2011年全年累計香港整體出口貨額增10.1%，較2010年的22.8%增幅為低。
- 《路透社》報道，美國參議院一個委員會對**滙控(5.HK)**打擊洗錢措施失效進行調查，有關委員會有機會在春季稍後時間發表報告，並進行國會聆訊。

重要經濟數據一覽

內容	時期	預測	實際	前期	修正
美國					
MBA 貸款申請指數	Jan-20	--	-5.0%	23.1%	--
房價指數(月比)	NOV	0.0%	1.0%	-0.2%	-0.7%
成屋待完成銷售(月比)	DEC	-1.0%	-3.5%	7.3%	--
成屋待完成銷售年比	DEC	--	4.4%	6.9%	--
FOMC 利率決策	Jan-25	0.25%	0.25%	0.25%	--
芝加哥聯邦準備銀行全國經濟活動指數	DEC	-0.12	0.17	-0.37	-0.46
耐久財訂單	DEC	2.0%	3.0%	3.8%	4.3%
耐久財(運輸除外)	DEC	0.9%	2.1%	0.3%	0.5%
首次申請失業救濟金人數	Jan-21	370K	377K	352K	356K
連續申請失業救濟金人數	Jan-14	3500K	3554K	3432K	3466K
彭博消費者舒適度	Jan-22	-46.0	-46.4	-47.4	--
新屋銷售(月比)	DEC	1.9%	-2.2%	1.6%	2.3%

免責聲明

本報告由致富證券有限公司(“致富證券”)提供，所載之內容或意見乃根據本公司認為可靠之資料來源來編製，惟本公司並不就此等內容之準確性、完整性及正確性作出明示或默示之保證。本報告內之所有意見均可在不作另行通知之下作出更改。本報告的作用純粹為提供資訊，並不應視為對本報告內提及的任何產品買賣或交易之專業推介、建議、邀請或要約。致富證券及其附屬公司、僱員及其家屬及有關人士可於任何時間持有、買賣或以市場認可之方式，包括以代理人或當事人對本報告內提及的任何產品進行投資或買賣。投資附帶風險，投資者需注意投資項目之價值可升亦可跌，而過往之表現亦不一定反映未來之表現。投資者進行投資前請尋求獨立之投資意見。致富證券在法律上均不負責任何人因使用本報告內資料而蒙受的任何直接或間接損失。致富證券擁有此報告內容之版權，在未獲致富集團許可前，不得翻印、分發或發行本報告以作任何用途。撰寫研究報告內的分析員均為根據證券及期貨條例註冊的持牌人士，此等人士保證，文中觀點均為其對有關報告提及的證券及發行者的真正看法。截至本報告發表當日，此等人士均未於本報告中提及的公司或與此等公司相同集團的成員公司之證券存有權益。