



市前速遞

29/5/2019

是日焦點

大行指貿戰衝擊商界信心 經濟有陷入衰退風險

有大行認為中美貿易矛盾升級已演變成打擊商界信心的真實問題，再惡化下去，將可能成為下一次衰退來臨的主要原因之一；另有分析指美國股市及經濟正逐漸惡化，無論是經濟數據抑或是貿易戰的消息，均反映美國經濟以及企業利潤存在下行風險，而美國債息已開始警示，反映投資者擔心經濟下行，甚至衰退的風險；亦有評級機構因貿戰的因素下調中國今明兩年 GDP 增長預測至 6.1%。

港股預測

- 昨日恒指低開 13 點後反覆向上，午後最多升 202 點，高見 27490 點，尾市升幅收窄，收市升 102 點至 27390 點；國指收市升 13 點，報 10416 點；大市總成交額為 1,265 億元。
- 廣東省昨日公布《廣東省完善促進消費體制機制實施方案》，消息刺激汽車股造好，吉利(175.HK)、廣汽(2238.HK)、北汽(1958.HK)、華晨(1114.HK)、長汽(2333.HK)及比亞迪(1211.HK)升幅介乎 3.9%至 6.4%。
- 裕華能源(2728.HK)前日公布控股股東林財火打算將其持股出售予獨立第三方，消息公布前，或已有春江鴨，股份已顯著上升；而消息公布後，昨日股份仍有炒作，或因市場認為獨立第三方買入集團股份後將提出全購，集團股價昨日升近 1.8 倍；昨日收市後，集團公布林財火已經完成轉讓 8.93 億股，林財火持股由 58.85%跌至 29.998%，而買方東方金樂國際則持有 28.85%的集團股份，由於不足 30%，暫時毋須提出強制性全面收購要約，故相信裕華能源股價今日或會大幅波動。
- 美股長假期後昨日復市，受美國消費信心指數勝預期帶動，道指高開逾百點，惟受到美國 10 年期債息下跌影響，道指最終低收逾 200 點；中美貿易戰方面，《環球時報》總編輯胡錫進昨日在 Twitter 發文指中國正考慮限制對美國出口稀土，意味貿戰或進一步升級，加上人民幣匯價再度回軟，預料港股今日將回試 27200 點水平。

港股概覽

恒生指數	27390 點	升 102 點
5 月恒指期貨	27323 點	升 97 點
5 月恒指期貨(夜期時段)	27327 點	升 4 點
5 月恒指理論期貨值	27373 點	低水 50 點*
大市成交額	1265 億元	

國企指數	10416 點	升 13 點
5 月國指期貨	10433 點	升 47 點
5 月國指期貨(夜期時段)	10426 點	跌 7 點
5 月國指理論期貨值	10416 點	高水 16 點*

* 理論期貨值為以上日指數的收市價作基礎，計及報告刊出日至即月期指結算日期間的時間值及股息除淨因素而成

**指數理論價差是以上日指數期貨日間交易時段之收市價減理論指數期貨值計算而成



重點新聞

- **裕華能源(2728.HK)**公布，控股股東、董事會主席兼執行董事林財火，已完成轉讓 8.93 億股予東方金樂國際，代價 7,052.87 萬元，等同每股 0.079；轉讓後，林財火持有公司已發行股本約 29.998%；東方金樂國際持有公司已發行股本約 28.85%。
- **恒投證券(1476.HK)**公布，公司九名股東擬出售合共約 7.81 億股內資股股份予天風證券，佔公司已發行股本約 29.99%，惟須待簽署正式協議後，方可作實；於出售事項完成後，天風證券成為公司的主要股東及單一最大股東。
- **華興資本控股(1911.HK)**公布，根據購回授權，擬用不超過 3 億元購回股份，由現金儲備及現金流撥付；公司稱，回購反映董事會和管理層對公司長期戰略和增長的信心，認為積極管理資本架構及實施股份購回計劃，將優化資本架構、增加每股盈利及整體股東回報。
- **越秀地產(123.HK)**公布，與控股股東廣州越秀訂立期權契約，收購廣州地鐵兩項新地鐵房地產項目各 51% 股權連初期股東貸款，總代價共計約 90 億元人民幣。
- **靄華押業信貸(1319.HK)**公布，截至 2 月底止，全年股東應佔溢利 1.01 億元，按年下跌 0.09%，每股盈利 5.1 仙，派末期息 0.73 仙；期內，收益 2.25 億元，按年上升 3.45%。
- **阿里影業(1060.HK)**公布，截至 3 月底止，全年虧蝕 2.54 億元人民幣，每股虧損 1 分人民幣，不派末期息；期內收入為 30.34 億元人民幣，按年增長 9.31%。
- **金山工業(40.HK)**發盈喜，預期截至 3 月底止，全年股東應佔溢利將按年大幅上升，主要是旗下新加坡上市附屬 GP 工業，因中國寧波物業搬遷獲得的賠償，第四季股東應佔溢利顯著增加所致。

過往一周市前推介回顧及跟進

推介日	股份	股份 編號	上日 收市價 (元)	建議 買入範圍 (元)	推介日 前收市價 (元)	回報率 (註)	目標價 (元)	止蝕價 (元)	備註
過去一周並無推介									

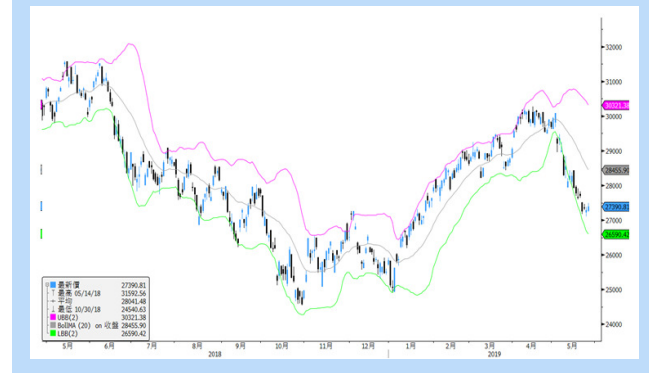
註：如股份已於推介後觸及建議買入範圍，其回報率的計算基礎為買入價及股份的上日收市價；如沒有觸及建議買入範圍，將不會顯示其回報率。



港股走勢分析

- 昨日恒指低開 13 點後反覆向上，午後最多升 202 點，高見 27490 點，尾市升幅收窄，收市升 102 點至 27390 點；國指收市升 13 點，報 10416 點；大市總成交額為 1,265 億元。
- 廣東省昨日公布《廣東省完善促進消費體制機制實施方案》，當中提及逐步放寬廣州、深圳市汽車搖號和競拍指標，擴大準購規模。消息刺激汽車股造好，吉利(175.HK)、廣汽(2238.HK)、北汽(1958.HK)、華晨(1114.HK)、長汽(2333.HK)及比亞迪(1211.HK)升幅介乎 3.9%至 6.4%。
- 裕華能源(2728.HK)前日公布控股股東林財火打算將其持股出售予獨立第三方，消息公布前，或已有春江鴨，股份已顯著上升；而消息公布後，昨日股份仍有炒作，或因市場認為獨立第三方買入集團股份後將提出全購，集團股價昨日升近 1.8 倍；昨日收市後，集團公布林財火已經完成轉讓 8.93 億股，林財火持股由 58.85% 跌至 29.998%，而買方東方金樂國際則持有 28.85% 的集團股份，由於不足 30%，暫時毋須提出強制性全面收購要約，故相信裕華能源股價今日或會大幅波動。
- 美股長假期後昨日復市，受美國消費信心指數勝預期帶動，道指高開逾百點，惟受到美國 10 年期債息下跌影響，道指最終低收逾 200 點。中美貿易戰方面，《環球時報》總編輯胡錫進昨日在 Twitter 發文指中國正考慮限制對美國出口稀土，意味貿戰或進一步升級，加上人民幣匯價再度回軟，預料港股今日將回試 27200 點水平。

恒生指數保歷加通道走勢圖



國企指數保歷加通道走勢圖



恒指 5 月期貨 5 分鐘走勢圖





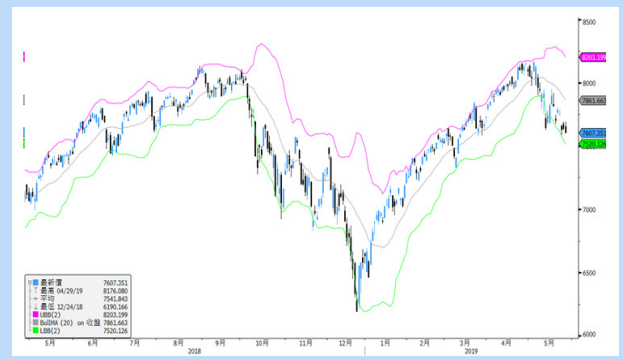
環球市場重點評論

- 昨晚美國公布的消費數據不俗，當中美國諮商會(Conference Board)公布的5月消費者信心指數上升至 134.1，好過市場預期的 130.1 及 4 月的 129.2。數據結果明顯地與上周 Markit 公布的製造業採購經理人指數背道而馳，似乎反映生產者承受貿易關稅的負擔，未有轉嫁至消費者。
- 數據理想，帶動美滙指數走強，但卻無法抵銷言詞反覆的美國總統特朗普一席話的影響。早前特朗普突然轉軟，指美國尚未準備好與中國達成貿易協議。同時，有消息指中國正認真考慮限制稀土出口至美國，中美貿易憂慮又再升溫，美股假後復市，三大指數反覆下跌，道指收跌 0.9%；標普 500 指數跌 0.8%；納指收跌 0.4%。市場亦開始討論著美國國債孳息率曲線倒掛帶來的經濟衰退警號，當中美國 10 年期長債孳息率低過 3 個月期短債孳息率的情況日益嚴重。
- 美國財政部公布半年度貿易夥伴滙率操作報告，未有將任何國家列為滙率操縱國，包括中國。
- 相對而言，昨日內地 A 股走勢則較佳。雖然滬深兩市日內由升轉跌，但尾市急速反彈，最終雙雙報升，或受 MSCI 納入 A 股首階段擴容於昨日生效所影響。不過，中美貿易關係，對內地升勢仍有一定限制。
- 市場憂慮美國中西部水災影響原油輸出，油價昨晚受支持，紐約 7 月期油收市升 0.9%，報每桶 59.14 美元。

道瓊斯工業平均指數保歷加通道走勢圖



納斯達克綜合指數保歷加通道走勢圖



紐約 7 月期油保歷加通道走勢圖





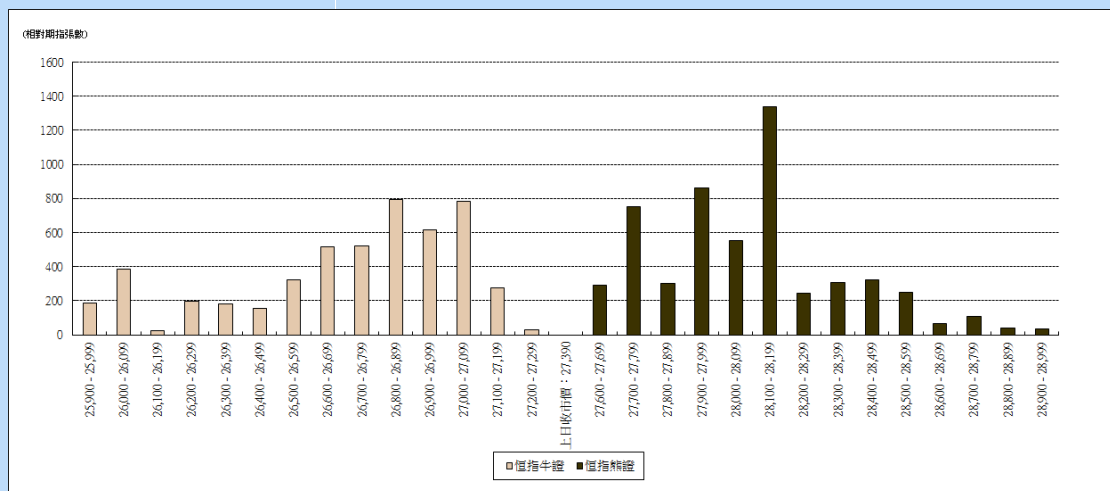
輪證焦點

認股證/牛熊證推介

相關資產	編號	相關資產 上日收市價	種類	建議行使價	建議到期日	建議引伸波幅 (%)
香港交易所	388.HK	254.60 元	認購	264.6 元至 275.2 元	6 至 9 個月	24-31
騰訊控股	700.HK	325.60 元	認購	384.8 元至 392.6 元	6 至 9 個月	29-37

- 投資者應留心引伸波幅會因市場轉趨波動而有所變化，影響窩輪價格。另外，投資者亦宜小心選擇盡力保持引伸波幅穩定的發行人，同時應避開短期價外證。
- 如以牛熊證應市的投資者，宜選擇收回價距現貨價較遠的牛熊證應市，以避免市況突然的波動而觸發的強制收回機制所帶來的風險。另外，部份發行人開價較保守，買賣差價較闊，投資者亦不宜選擇。
- 選擇牛熊證或認股證時，宜挑選街貨比率不足三成之產品。

恒指牛熊證街貨分布圖



上日十大成交認股證/牛熊證

編號	短名	價格	變動	變動(%)	到期日	行使價	引伸波幅(%)	有效槓桿
63129.HK	恒指摩通九甲熊 G	0.052	---	---	28/11/2019	27758	---	---
63287.HK	恒指法興九乙熊 N	0.05	---	---	30/12/2019	27758	---	---
62993.HK	恒指瑞銀九九熊 R	0.048	---	---	27/09/2019	27758	---	---
19148.HK	騰訊摩通九八購 B	0.098	+0.007	+7.69	30/08/2019	355.05	30.38	10.80
17202.HK	騰訊瑞信九八購 A	0.088	+0.009	+11.39	27/08/2019	355.2	29.25	11.53
19184.HK	騰訊法興九八購 F	0.093	+0.008	+9.41	27/08/2019	355.2	30.12	11.14
61456.HK	恒指摩通一一牛 N	0.06	+0.006	+11.11	28/01/2021	26700	---	---
62443.HK	恒指摩通九九熊 D	0.068	-0.01	-12.82	27/09/2019	27888	---	---
19131.HK	騰訊瑞銀九八購 C	0.094	+0.004	+4.44	27/08/2019	355.2	30.29	11.07
63164.HK	恒指海通九十熊 F	0.051	---	---	30/10/2019	27758	---	---



上日十大沽空股票

股份	股份編號	沽空金額	總成交額	沽空金額佔股份成交比例	沽空金額佔大市沽空比例
中國平安	2318.HK	16.41 億	38.65 億	42.47%	8.37%
美團點評 - W	3690.HK	15.92 億	38.38 億	41.49%	8.12%
維他奶國際	345.HK	11.76 億	20.90 億	56.27%	5.99%
盈富基金	2800.HK	10.85 億	18.87 億	57.51%	5.53%
友邦保險	1299.HK	9.35 億	23.13 億	40.43%	4.77%
李寧	2331.HK	7.20 億	16.72 億	43.07%	3.67%
華夏滬深三百	3188.HK	6.14 億	10.62 億	57.87%	3.13%
工商銀行	1398.HK	5.77 億	37.38 億	15.44%	2.94%
騰訊控股	700.HK	4.71 億	94.91 億	4.96%	2.40%
建設銀行	939.HK	4.57 億	34.17 億	13.37%	2.33%

上日主要異動股

股份	股份編號	成交金額(百萬元)	成交比率(倍)*	上日收市價	上日股價變動
神州租車	699.HK	488.55	23.14	6.46	-3.7%
恒隆集團	10.HK	1161.58	21.19	21.05	-1.4%
維他奶國際	345.HK	2089.63	18.33	41.45	5.3%
利時集團控股	526.HK	18.85	8.47	0.83	-1.2%
香港中旅	308.HK	288.77	8.47	1.61	1.9%
中教控股	839.HK	677.61	8.36	12.48	4.0%
敏實集團	425.HK	1177.66	8.32	24.15	0.8%
第一拖拉機股份	38.HK	14.85	8.25	1.63	-3.0%
冠捷科技	903.HK	18.82	4.75	1.83	1.7%
深圳控股	604.HK	103.72	4.74	2.9	2.1%
遠大醫藥	512.HK	29.47	4.44	4.5	10.0%
豐盛控股	607.HK	81.31	4.44	0.89	9.9%
大快活	52.HK	11.40	4.42	27.5	2.4%
香港中華煤氣	3.HK	1240.36	4.41	19.12	-2.6%
卜蜂國際	43.HK	16.83	3.54	0.7	0.0%

* 上日成交金額相對於過去 30 日的平均成交金額


恒生指數成份股比重

		收市價	變動(%)	佔指數比重	影響指數升跌
友邦保險	(1299.HK)	77.5	2.31%	10.00%	+63
滙豐控股	(0005.HK)	65.45	0.00%	9.52%	0
騰訊	(0700.HK)	325.6	0.56%	9.82%	+15
建設銀行	(0939.HK)	6.19	-0.32%	7.41%	-7
中國平安	(2318.HK)	85.7	1.54%	5.30%	+22
中國移動	(0941.HK)	70.5	-1.54%	4.79%	-20
工商銀行	(1398.HK)	5.54	-1.07%	4.52%	-13
香港交易所	(0388.HK)	254.6	2.17%	3.37%	+20
中國銀行	(3988.HK)	3.25	-0.31%	2.86%	-2
中國海洋石油	(0883.HK)	12.94	-0.61%	2.56%	-4
長和	(0001.HK)	74.9	1.15%	2.24%	+7
領展房產基金	(0823.HK)	96.05	-0.83%	2.24%	-5
香港中華煤氣	(0003.HK)	19.12	-2.65%	1.95%	-14
中電控股	(0002.HK)	90.9	-1.94%	1.91%	-10
中國人壽	(2628.HK)	18.18	0.33%	1.50%	+1
恒生銀行	(0011.HK)	200.2	-0.20%	1.69%	-1
新鴻基地產	(0016.HK)	134	-0.96%	1.72%	-5
長江實業地產	(1113.HK)	58.5	0.43%	1.67%	+2
中國石化	(0386.HK)	5.61	-0.18%	1.58%	-1
銀河娛樂	(0027.HK)	48.05	2.56%	1.27%	+9
中銀香港	(2388.HK)	30.55	0.99%	1.25%	+3
中國海外發展	(0688.HK)	27.5	1.29%	1.17%	+4
中國石油	(0857.HK)	4.5	0.45%	1.05%	+1
金沙中國	(1928.HK)	36.95	1.09%	0.99%	+3
碧桂園	(2007.HK)	10.82	1.69%	0.91%	+4
華潤置地	(1109.HK)	32.6	1.88%	1.00%	+5
港鐵公司	(0066.HK)	47.55	-0.42%	0.97%	-1
吉利汽車	(0175.HK)	13.02	4.66%	0.79%	+10
創科實業	(0669.HK)	51.25	1.79%	0.83%	+4
萬洲國際	(0288.HK)	7.45	2.48%	0.73%	+5
蒙牛乳業	(2319.HK)	28.85	-0.86%	0.88%	-2
新世界發展	(0017.HK)	12.12	0.50%	0.82%	+1
申洲國際	(2313.HK)	94.7	-0.42%	0.79%	-1
電能實業	(0006.HK)	54.25	0.00%	0.83%	0
石藥集團	(1093.HK)	13.16	1.08%	0.68%	+2
九龍倉置業	(1997.HK)	56.75	0.89%	0.76%	+2
舜宇光學科技	(2382.HK)	69.2	2.98%	0.55%	+4
中信股份	(0267.HK)	10.62	0.00%	0.68%	0
恒基地產	(0012.HK)	49.15	0.51%	0.72%	+1
中國神華	(1088.HK)	16.22	0.12%	0.61%	0
交通銀行	(3328.HK)	6.09	-0.49%	0.59%	-1
中國聯通	(0762.HK)	8.18	-0.85%	0.55%	-1
中國生物製藥	(1177.HK)	8.08	3.19%	0.62%	+5
恒安國際	(1044.HK)	58.65	-1.68%	0.46%	-2
太古股份公司'A'	(0019.HK)	93.45	1.58%	0.51%	+2
信和置業	(0083.HK)	12.98	0.31%	0.44%	0
長江基建集團	(1038.HK)	60.05	-0.99%	0.44%	-1
恒隆地產	(0101.HK)	17.38	-0.46%	0.39%	0
中國旺旺	(0151.HK)	5.75	1.41%	0.36%	+1
瑞聲科技	(2018.HK)	42.45	0.35%	0.34%	0


恒生中國企業指數成份股比重

		收市價	變動(%)	佔指數比重	影響指數升跌
中國平安	(2318.HK)	85.7	1.54%	10.00%	+16
建設銀行	(0939.HK)	6.19	-0.32%	9.45%	-3
工商銀行	(1398.HK)	5.54	-1.07%	9.40%	-10
騰訊控股	(0700.HK)	325.6	0.56%	8.24%	+5
中國移動	(0941.HK)	70.5	-1.54%	7.14%	-11
中國銀行	(3988.HK)	3.25	-0.31%	5.94%	-2
中國海洋石油	(0883.HK)	12.94	-0.61%	3.81%	-2
中國人壽	(2628.HK)	18.18	0.33%	3.11%	+1
招商銀行	(3968.HK)	37.6	1.21%	3.37%	+4
中國石化	(0386.HK)	5.61	-0.18%	3.29%	-1
中國石油	(0857.HK)	4.5	0.45%	2.18%	+1
農業銀行	(1288.HK)	3.34	0.00%	2.12%	0
中國鐵塔	(0788.HK)	1.81	2.84%	1.84%	+5
中國太保	(2601.HK)	28.1	0.18%	1.70%	0
華潤置地	(1109.HK)	32.6	1.88%	1.49%	+3
中國財險	(2328.HK)	8.05	0.75%	1.28%	+1
安徽海螺水泥	(0914.HK)	45.35	2.37%	1.29%	+3
中國神華	(1088.HK)	16.22	0.12%	1.27%	0
交通銀行	(3328.HK)	6.09	-0.49%	1.23%	-1
申洲國際	(2313.HK)	94.7	-0.42%	1.17%	-1
中國電信	(0728.HK)	3.86	0.52%	1.17%	+1
石藥集團	(1093.HK)	13.16	1.08%	1.01%	+1
中信銀行	(0998.HK)	4.39	-5.18%	0.98%	-5
中信股份	(0267.HK)	10.62	0.00%	1.02%	0
郵儲銀行	(1658.HK)	4.76	2.37%	1.09%	+3
萬科企業	(2202.HK)	28.1	0.90%	0.97%	+1
民生銀行	(1988.HK)	5.6	-0.36%	0.86%	0
國藥控股	(1099.HK)	29.1	1.39%	0.80%	+1
新華保險	(1336.HK)	35.7	2.15%	0.68%	+2
恒安國際	(1044.HK)	58.65	-1.68%	0.69%	-1
比亞迪股份	(1211.HK)	47.2	4.19%	0.70%	+3
中國交通建設	(1800.HK)	6.93	0.58%	0.71%	0
中信証券	(6030.HK)	14.6	0.41%	0.65%	0
中國燃氣	(0384.HK)	24.3	-0.21%	0.73%	0
粵海投資	(0270.HK)	15.2	-0.91%	0.74%	-1
海通証券	(6837.HK)	8.28	0.12%	0.58%	0
中國中車	(1766.HK)	6.58	0.46%	0.66%	0
中國建材	(3323.HK)	6.04	-0.66%	0.54%	0
廣汽集團	(2238.HK)	7.63	6.42%	0.52%	+3
中國中鐵	(0390.HK)	5.63	0.00%	0.52%	0
華泰證券	(6886.HK)	12.46	-0.32%	0.47%	0
人保集團	(1339.HK)	2.94	1.03%	0.50%	+1
中廣核電力	(1816.HK)	2.14	0.94%	0.52%	+1
華能國際電力	(0902.HK)	4.81	0.00%	0.44%	0
長城汽車	(2333.HK)	5.61	3.89%	0.40%	+2
中國國航	(0753.HK)	7.32	0.55%	0.35%	0
中國信達	(1359.HK)	1.81	-0.55%	0.37%	0
東風集團	(0489.HK)	6.5	0.78%	0.41%	0
中國華融	(2799.HK)	1.33	-0.75%	0.31%	0
廣發証券	(1776.HK)	9.03	0.33%	0.32%	0


環球主要指數

	收市價	變動	變動(%)	按周(%)	按月(%)	按季(%)	按年(%)
恒生指數	27390.81	+102.72	+0.38	-0.96	-7.48	-4.8	-10.45
國企指數	10416.55	+13.79	+0.13	-2.05	-9.51	-9.77	-13.54
紅籌指數	4281.46	+13.45	+0.32	-0.48	-6.57	-5.49	-6.68
恒指波幅指數	18.75	-0.67	-3.45	+2.97	+27.2	+1.08	+6.23
道瓊斯工業平均指數	25347.77	-237.92	-0.93	-2.05	-4.5	-2.73	+2.4
標普 500 指數	2802.39	-23.67	-0.84	-2.16	-4.68	+0.3	+2.98
納斯達克指數	7607.351	-29.66	-0.39	-2.29	-6.47	+0.77	+2.33
英國富時 100 指數	7268.95	-8.78	-0.12	-0.82	-2.14	+1.65	-5.97
德國 DAX 指數	12027.05	-44.13	-0.37	-0.96	-2.34	+4.21	-7.04
法國 CAC 指數	5312.69	-23.5	-0.44	-1.35	-4.61	+1.41	-4.15
上海 A 股指數	3047.741	+18.42	+0.61	+0.14	-5.71	-1.07	-7.36
深圳 A 股指數	1612.309	+8.52	+0.53	-0.45	-7.45	-0.51	-14.83
上證綜合指數	2909.911	+17.53	+0.61	+0.14	-5.72	-1.07	-7.37
滬深 300 指數	3672.26	+35.06	+0.96	+0.15	-5.58	-0.34	-3.78
日經 225 指數	21260.14	+77.56	+0.37	-0.06	-4.49	-0.88	-5.3
韓國 KOSPI 指數	2048.83	+4.62	+0.23	-0.6	-5.99	-7.98	-16.74
台灣加權指數	10312.31	-21.82	-0.21	-1.45	-5.84	-0.76	-5.76
新加坡海峽指數	3165.32	-5.45	-0.17	-0.56	-5.71	-2.95	-9.9
印度孟買指數	39749.73	+66.44	+0.17	+2.0	+1.75	+10.5	+13.81
俄羅斯 MOEX 指數	2609.78	-23.17	-0.88	-0.26	+1.8	+4.64	+13.15

恒指主要成份股美國預托證券(ADR)收市價

		收市價	ADR 轉換價	變動	變動(%)	影響點數
長和	(0001.HK)	82.4	82.14	-0.26	-0.32	-1.98
中電控股	(0002.HK)	90.9	89.35	-1.55	+0.45	+2.34
滙豐控股	(0005.HK)	67.7	67.78	+0.08	+0.12	+3.24
新鴻基地產	(0016.HK)	135.4	135.72	+0.32	+0.23	+1.01
新世界發展	(0017.HK)	12.98	12.94	-0.04	-0.28	-0.61
太古股份公司'A'	(0019.HK)	93.45	98.77	+5.32	-0.54	-0.75
中國石油化工	(0386.HK)	5.61	5.96	+0.35	-1.13	-4.85
騰訊控股	(0700.HK)	325.6	385.18	+59.58	-0.73	-18.99
中國聯通	(0762.HK)	9.31	9.26	-0.05	-0.57	-0.90
中國石油	(0857.HK)	4.98	4.94	-0.04	-0.85	-2.49
中國海洋石油	(0883.HK)	12.94	14.06	+1.12	-0.83	-5.79
建設銀行	(0939.HK)	6.19	6.90	+0.71	-0.44	-8.86
中國移動	(0941.HK)	70.5	74.62	+4.12	-0.17	-2.27
友邦保險	(1299.HK)	77.5	80.02	+2.52	+0.08	+2.36
工商銀行	(1398.HK)	5.54	5.87	+0.33	+0.06	+0.74
中銀香港	(2388.HK)	35.1	35.65	+0.55	+1.58	+5.69
中國人壽	(2628.HK)	22.2	22.06	-0.14	-0.63	-2.90
估計指數開市表現:						-33.89



上日恒生指數 5 月期權變動

認購期權						認沽期權				
收市價	收市價 變動	成交量	未平倉合約	未平倉合約 變動	行使價	未平倉合約 變動	未平倉合約	成交量	收市價 變動	收市價
1926	+99	0	2	0	25400	-2	832	12	0	1
1727	+101	0	2	0	25600	-3	1268	53	0	1
1527	+100	0	1	0	25800	-15	1363	56	-1	1
1328	+99	41	25	-3	26000	+8	3057	140	-3	1
1129	+98	0	11	0	26200	+200	2499	661	-6	1
930	+94	0	21	0	26400	+60	1691	468	-10	3
735	+85	5	24	+2	26600	+94	2103	692	-17	6
551	+81	39	72	-11	26800	+241	2315	1691	-29	15
360	+53	530	562	-154	27000	+210	4405	3414	-47	34
197	+24	1364	1128	-42	27200	+197	3064	4352	-73	77
89	+2	6244	2121	+244	27400	+220	2670	2670	-92	164
34	-4	4570	2881	+639	27600	0	2893	484	-99	309
12	-3	2210	2394	+430	27800	-24	2780	149	-99	486
4	-1	1039	2756	-31	28000	-34	2604	61	-97	691
1	-1	207	1987	-50	28200	-1	2425	27	-75	900
1	0	86	2564	-21	28400	-4	2554	46	-101	1077
1	0	273	3190	-38	28600	-9	3199	22	-97	1277
1	0	104	2763	-76	28800	-1	1934	1	-103	1477
1	0	134	2770	-6	29000	-1	2921	3	-103	1677
1	0	29	2218	+13	29200	+1	1536	1	-102	1877
1	0	9	2934	0	29400	-2	2391	2	-102	2077
1	0	9	2534	+1	29600	-2	2272	2	-102	2277
1	0	67	3475	-33	29800	0	632	0	-97	2477
1	0	111	2575	-65	30000	0	279	0	-88	2686
1	0	68	2872	-21	30200	0	112	0	-97	2877
1	0	84	2280	+3	30400	-15	73	29	-97	3077
1	0	32	2513	0	30600	0	109	0	-97	3277
1	0	15	1353	-1	30800	0	2	0	-97	3477
1	0	0	2338	0	31000	0	4	0	-97	3677
1	0	0	1489	0	31200	0	7	0	-97	3877
1	0	1	1306	0	31400	0	1	0	-97	4077
1	0	4	1375	-3	31600	0	4	0	-97	4277
1	0	0	961	0	31800	0	19	0	-97	4477
1	0	0	932	0	32000	0	0	0	-97	4677
1	0	0	378	0	32200	0	7	0	-97	4877
1	0	0	932	0	32400	0	14	0	-97	5077



上日國企指數 5 月期權變動

認購期權					認沽期權					
收市價	收市價 變動	成交量	未平倉合約	未平倉合約 變動	行使價	未平倉合約 變動	未平倉合約	成交量	收市價 變動	收市價
834	+46	0	55	0	9600	+776	1775	1268	0	1
734	+45	0	8	0	9700	+105	2302	232	0	1
634	+44	0	8	0	9800	+5	988	87	0	1
535	+43	0	24	0	9900	+167	1230	217	-1	1
436	+45	0	180	0	10000	+231	4431	550	-3	1
336	+41	0	338	0	10100	-116	1924	699	-6	3
240	+36	6	114	+5	10200	-169	3745	887	-12	6
144	+21	99	972	-4	10300	+24	2678	1018	-20	16
73	+12	1530	2756	+1	10400	-1416	5118	4892	-32	41
30	+3	2377	3939	+651	10500	-12	3712	316	-41	97
11	0	3369	4449	+520	10600	-43	7007	63	-43	180
4	-1	655	2967	+187	10700	-6	3045	70	-44	273
1	-1	995	4088	+5	10800	+7	4554	11	-46	371
1	0	211	2377	-23	10900	0	4540	0	-45	471
1	0	186	5761	+56	11000	0	10415	17	-46	570
1	0	4	3478	+1	11100	-2700	3167	0	-45	670
1	0	7	4382	0	11200	0	7897	0	-46	769
1	0	0	12206	0	11300	-27	12153	30	-46	869
1	0	5	6114	+2	11400	-3	7583	3	-45	969
1	0	5	7769	+5	11500	-1	3649	1	-46	1069
1	0	0	7104	0	11600	0	4472	0	-48	1167
1	0	0	7233	0	11700	0	4170	0	-47	1267
1	0	157	7014	0	11800	0	1915	0	-47	1367
1	0	0	3178	0	11900	0	264	0	-47	1467
1	0	0	13182	0	12000	0	708	0	-47	1567
1	0	0	1002	0	12100	0	1	0	-47	1667
1	0	52	5796	0	12200	0	13	0	-47	1767
1	0	0	1323	0	12300	0	5	0	-47	1867
1	0	38	8599	0	12400	0	1	0	-47	1967
1	0	0	2747	0	12500	0	0	0	-47	2067
1	0	0	1054	0	12600	0	0	0	-47	2167
1	0	0	336	0	12700	0	0	0	-47	2267
1	0	0	2185	0	12800	0	8	0	-47	2367
1	0	0	497	0	12900	0	1	0	-47	2467
1	0	0	4026	0	13000	0	0	0	-47	2567
1	0	0	221	0	13100	0	0	0	-47	2667


主要商品價格 (6:00am)

	收市價	變動	變動(%)	按周(%)	按月(%)	按季(%)	按年(%)
期金	1282.5	-6.7	-0.52	+0.29	-0.95	-4.38	-4.84
期油	59.14	+0.51	+0.87	-6.11	-6.57	+6.56	-12.88
期銅	269.6	-0.35	-0.13	-0.7	-6.84	-8.8	-14.98
期銀	14.32	-0.23	-1.61	-0.62	-5.09	-10.62	-16.14
期鋁	1786.5	+6.5	+0.37	+0.63	-1.73	-5.63	-21.21
玉米	420.25	+16.0	+3.96	+6.59	+19.64	+14.74	+3.51
大豆	856	+26.25	+3.16	+4.14	+0.26	-5.28	-17.81
小麥	504.75	+15.25	+3.12	+5.43	+16.03	+9.67	-7.04
天然氣	2.582	-0.02	-0.62	-1.19	+0.62	-9.56	-12.15
BALTIC DRY INDEX	1066	+0.0	+0.0	+1.62	+19.91	+64.25	-1.02

環球主要匯率 (6:00am)

	收市價	變動	變動(%)	按周(%)	按月(%)	按季(%)	按年(%)
日圓 / 美元	109.38	-0.13	-0.12	-1.01	-1.97	-1.09	-0.03
美元 / 歐羅	1.116	-0.0034	-0.3	-0.01	+0.08	-2.01	-4.21
美元 / 英磅	1.2653	-0.0026	-0.21	-0.42	-2.04	-4.52	-4.93
美元 / 澳元	0.6924	+0.0006	+0.09	+0.6	-1.68	-3.65	-8.27
美元 / 紐元	0.6543	-0.0002	-0.03	+0.55	-1.79	-5.01	-5.41
加元 / 美元	1.3494	+0.005	+0.37	+0.66	+0.29	+2.47	+4.02
瑞士法郎 / 美元	1.0077	+0.0039	+0.39	-0.34	-1.17	+0.81	+1.69
人民幣 / 美元	6.9101	+0.0122	+0.18	+0.12	+2.69	+3.13	+8.11
美滙指數	97.952	+0.339	+0.35	-0.11	-0.06	+2.03	+3.92

銀行主要利率

	%	變動
香港1個月同業拆息	1.9079	0.0172
香港3個月同業拆息	2.0838	0.0073
香港6個月同業拆息	2.1696	0.0029
聯邦基金利率	2.25-2.5	---

美國國庫債券

	%	變動
2年期國庫債券息率	2.127	-0.039
10年期國庫債券息率	2.267	-0.054
30年期國庫債券息率	2.705	-0.046



免責聲明

本報告由致富集團(“致富”)之附屬公司致富證券有限公司及致富期貨商品有限公司聯合提供，所載之內容或意見乃根據本公司認為可靠之資料來源來編製，惟本公司並不就此等內容之準確性、完整性及正確性作出明示或默示之保證。本報告內之所有意見均可在不作另行通知之下作出更改。本報告的作用純粹為提供資訊，並不應視為對本報告內提及的任何產品買賣或交易之專業推介、建議、邀請或要約。致富及其附屬公司、僱員及其家屬及有關人士可於任何時間持有、買賣或以市場認可之方式，包括以代理人或當事人對本報告內提及的任何產品進行投資或買賣。投資附帶風險，投資者需注意投資項目之價值可升亦可跌，而過往之表現亦不一定反映未來之表現。投資者進行投資前請尋求獨立之投資意見。致富在法律上均不負責任何人因使用本報告內資料而蒙受的任何直接或間接損失。致富擁有此報告內容之版權，在未獲致富許可前，不得翻印、分發或發行本報告以作任何用途。撰寫研究報告內的分析員(“此等人士”)均為根據證券及期貨條例註冊的持牌人士，此等人士保證，文中觀點均為其對有關報告提及的證券及發行者的真正看法。截至本報告發表當日，此等人士均未於本報告中所推介的股份存有權益。