



市前速遞

是日焦點

6/6/2019

IMF 指中美關稅致明年全球 GDP 減少 0.5%

國際貨幣基金組織(IMF)總裁拉加德在一封致 G20 財長和央行行長的信函中警告，中美的關稅措施，會令明年全球 GDP 減少約 0.5%，會帶來損失約 4,550 億美元，額度較 G20 成員國南非的年度 GDP 更多，她建議消除最近實施的貿易壁壘；雖然 IMF 作出如此呼籲，但從現況推測，中美兩國仍未有意圖重返談判桌，而美國總統特朗普亦正以關稅作手段與其他國家進行貿易談判，隨時有擦槍走火的危機，對全球經濟增長的負面影響隨時增加。

港股預測

- 市場憧憬美聯儲年內減息，惟中美貿戰陰霾仍未消散，港股反彈乏力；昨日恒指高開 354 點，其後升幅反覆收窄，午後一度僅升 42 點，低見 26803 點，收市升 133 點至 26895 點；國指收市升 3 點，報 10345 點；大市總成交額增加 11 億元至 794 億元。
- 繼日前中國財政部宣布將抽查醫藥企業會計訊息質量後，國務院亦印發深化醫藥衛生體制改革重點工作任務；醫藥企業政策風險加劇，醫藥股昨日下跌，**中國生物製藥(1177.HK)**、**威高(1066.HK)**、**石藥(1093.HK)**、**復星醫藥(2196.HK)**及**石四藥(2005.HK)**跌幅皆逾 4.0%。
- **皇朝傢俬(1198.HK)**今早公布，於 5 月 24 日，賣方、買方及擔保人訂立買賣協議，據此，買方向賣方以每股 1.18 元購入 2.18 億股，佔已發行股份 10.09%；同日，買方以每股 1.02 元，認購集團 4.43 億股新股，新股佔已擴大後股本 16.67%；緊隨買賣完成及認購完成後，聯合要約人將須根據收購守則規則提出無條件強制性現金全面要約每股 1.18 元。
- 昨晚美國公布的美國私營企業新增職位數據表現疲弱，進一步加深市場對聯儲局減息的預期，昨晚道指收市升逾二百點，惟港股預託證券變動不大；明日港股端午節假期休市，長假期前夕市場觀望氣氛或較濃厚，加上中美貿易戰前景仍不明朗，料恒指今日將於 26900 點水平爭持；另外有報道指中國或於今日發出首個 5G 商用牌照，消息或刺激 5G 概念股造好。

港股概覽

| | | |
|---------------|---------|---------|
| 恒生指數 | 26895 點 | 升 133 點 |
| 6 月恒指期貨 | 26811 點 | 升 203 點 |
| 6 月恒指期貨(夜期時段) | 26714 點 | 跌 97 點 |
| 6 月恒指理論期貨值 | 26803 點 | 高水 8 點* |
| 大市成交額 | 794 億元 | |

| | | |
|---------------|---------|----------|
| 國企指數 | 10345 點 | 升 3 點 |
| 6 月國指期貨 | 10260 點 | 升 16 點 |
| 6 月國指期貨(夜期時段) | 10217 點 | 跌 43 點 |
| 6 月國指理論期貨值 | 10241 點 | 高水 18 點* |

* 理論期貨值為以上日指數的收市價作基礎，計及報告刊出日至即月期指結算日期間的時間值及股息除淨因素而成

**指數理論價差是以上日指數期貨日間交易時段之收市價減理論指數期貨值計算而成



重點新聞

- **皇朝傢俬(1198.HK)**公布，於 5 月 24 日，賣方、買方及擔保人訂立買賣協議，據此，買方向賣方以每股 1.18 元購入 2.18 億股，佔已行股份 10.09%；同日，買方以每股 1.02 元，認購集團 4.43 億股新股，新股佔已擴大後股本 16.67%；緊隨買賣完成及認購完成後，聯合要約人將須根據收購守則規則提出無條件強制性現金全面要約每股 1.18 元。
- **優品 360(2360.HK)**公布，證監會發表公告，公司於 5 月 23 日，有 19 名股東合共持有約 2.08 億股或 20.77%；鑑於股權高度集中於數目不多之股東，即使少量股份成交，股份價格亦可能大幅波動。
- **保利置業(119.HK)**發盈喜，預期截至 6 月底止，中期淨利潤將按年增長逾 4 倍，主要是結轉一個香港發展項目的利潤所致。
- **東風集團(489.HK)**公布，5 月份汽車銷量按年跌 11.13%至 22.5 萬輛；期內汽車產量按年減少 9.03%至 23.6 萬輛；而今年首 5 個月，汽車銷量按年跌 10.72%至 112.65 萬輛。
- **時代中國(1233.HK)**公布，5 月合同銷售金額 59.9 億元人民幣，按年增長 26.48%；今年首 5 個月累計合同銷售金額 251.4 億元人民幣，按年上升 22.84%。
- **浙江滬杭甬(576.HK)**公布，以現金代價 10.1 億元人民幣向浙江海運收購浙江大酒店有限公司全部股權，而浙江海運為集團控股股東交通集團的全資附屬公司；目標公司主要資產是位於杭州市中心商業區的一家四星級酒店；集團認為是次收購可幫助集團維持長遠發展，亦相信收購事項能為集團帶來可觀利益。
- **綠城中國(3900.HK)**公布，5 月銷售金額約 103 億元人民幣，按年下跌 8.04%；今年首 5 個月，合同銷售金額約 370 億元人民幣，按年上升 5.41%。

過往一周市前推介回顧及跟進

| 推介日 | 股份 | 股份 編號 | 上日 收市價 (元) | 建議 買入範圍 (元) | 推介日 前收市價 (元) | 回報率 (註) | 目標價 (元) | 止蝕價 (元) | 備註 |
|----------|----|----------|------------------|-------------------|--------------------|------------|------------|------------|----|
| 過去一周並無推介 | | | | | | | | | |

註：如股份已於推介後觸及建議買入範圍，其回報率的計算基礎為買入價及股份的上日收市價；如沒有觸及建議買入範圍，將不會顯示其回報率。



港股走勢分析

- 市場憧憬美聯儲年內減息，惟中美貿戰陰霾仍未消散，港股反彈乏力。昨日恒指高開 354 點，其後升幅反覆收窄，午後一度僅升 42 點，低見 26803 點，收市升 133 點至 26895 點；國指收市升 3 點，報 10345 點；大市總成交額增加 11 億元至 794 億元。
- 繼日前中國財政部宣布將抽查醫藥企業會計訊息質量後，國務院亦印發深化醫藥衛生體制改革重點工作任務。市場憂慮醫藥企業政策風險加劇，醫藥股昨日逆市下跌，中國生物製藥(1177.HK)、威高(1066.HK)、石藥(1093.HK)、復星醫藥(2196.HK)及石四藥(2005.HK)跌幅介乎 4.0%至 8.4%。
- 皇朝傢俬(1198.HK)今早公布，於 5 月 24 日，賣方、買方及擔保人訂立買賣協議，據此，買方向賣方以每股 1.18 元購入 2.18 億股，佔已發行股份 10.09%；同日，買方以每股 1.02 元，認購集團 4.43 億股新股，新股佔已擴大後股本 16.67%；緊隨買賣完成及認購完成後，聯合要約人將須根據收購守則規則提出無條件強制性現金全面要約每股 1.18 元。
- 昨晚美國公布的美國私營企業新增職位數據表現疲弱，進一步加深市場對聯儲局減息的預期，昨晚道指收市升逾二百點，惟港股預託證券變動不大。明日港股因端午節假期休市，長假期前夕市場觀望氣氛或較濃厚，加上中美貿易戰前景仍不明朗，預料恒指今日將於 26900 點水平爭持。另外，有報道指中國或於今日發出首個 5G 商用牌照，消息或刺激 5G 概念股造好。

恒生指數保歷加通道走勢圖



國企指數保歷加通道走勢圖



恒指 6 月期貨 5 分鐘走勢圖

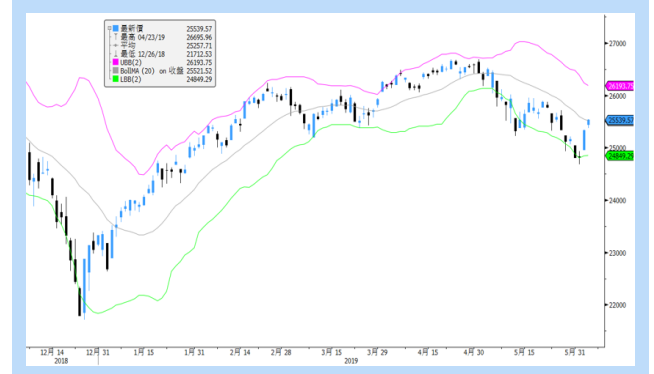




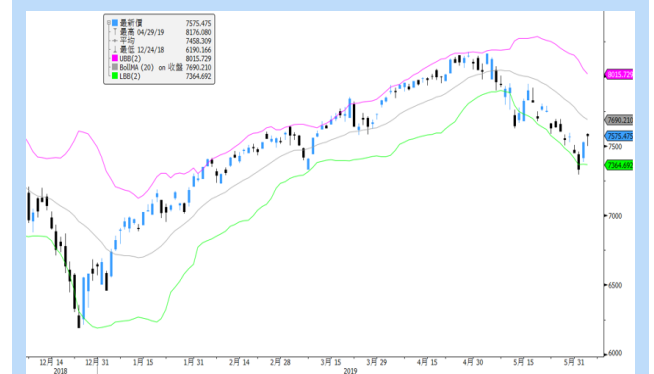
環球市場重點評論

- ADP 公布了有「小非農」之稱的私營機構職位量，5 月僅增加了 2.7 萬，增幅遠不及市場預期的 18.5 萬，或意味著明晚美國勞工部公布的官方非農就業數據亦難言樂觀，更促使美國聯儲局主席鮑威爾言出必行，「採取合適措施」讓目標息率走下來。減息預期升溫，投資者入市態度積極起來，昨晚美股三大指數均錄得升幅，道指及標普 500 指數收市均升約 0.8%；納指收市升 0.6%。
- 事實上，仔細看 ADP 公布的數據，其實只有小型企業出現職位減少狀況；以行業區分，職位減少情況主要集中在製造業、建築業等商品生產類行業，但服務業仍然錄得職位增長。而昨晚 ISM 亦為此提供了端倪，其公布的美國非製業指數由 4 月的 55.5 升至 5 月的 56.9，好過市場預期的 55.4。
- 美國聯儲局發表了地區經濟報告，反映美國經濟在 4 月至 5 月中旬整體以溫和步伐擴張，但勞工短缺及中國關稅戰等因素，限制著當地經濟增長。可惜的是，此褐皮書未有反映中美兩國新一輪提高關稅的影響。
- 油價未能止瀉，昨晚紐約 7 月期油再跌 3.4%，主要由於美國原油庫存不似市場預期所致。美國能源資訊局(EIA)公布，上周原油庫存增加 677.1 萬桶，但市場原先預期為減少逾百萬桶；汽油及蒸餾油庫存增幅亦高過預期，似乎出現了供過於求的情況。不過，油價持續受壓，或意味著美國通脹壓力不大，更為聯儲局提供減息的空間。

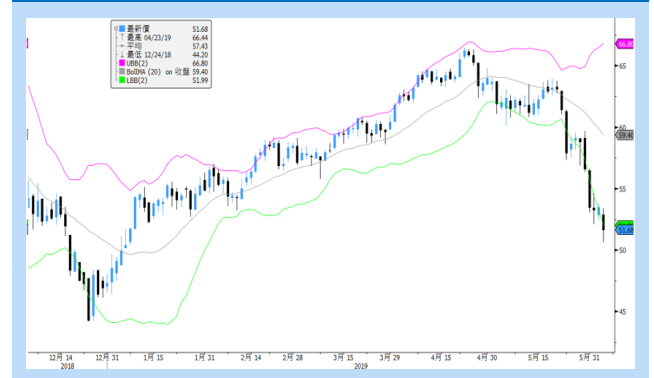
道瓊斯工業平均指數保歷加通道走勢圖



納斯達克綜合指數保歷加通道走勢圖



紐約 7 月期油保歷加通道走勢圖





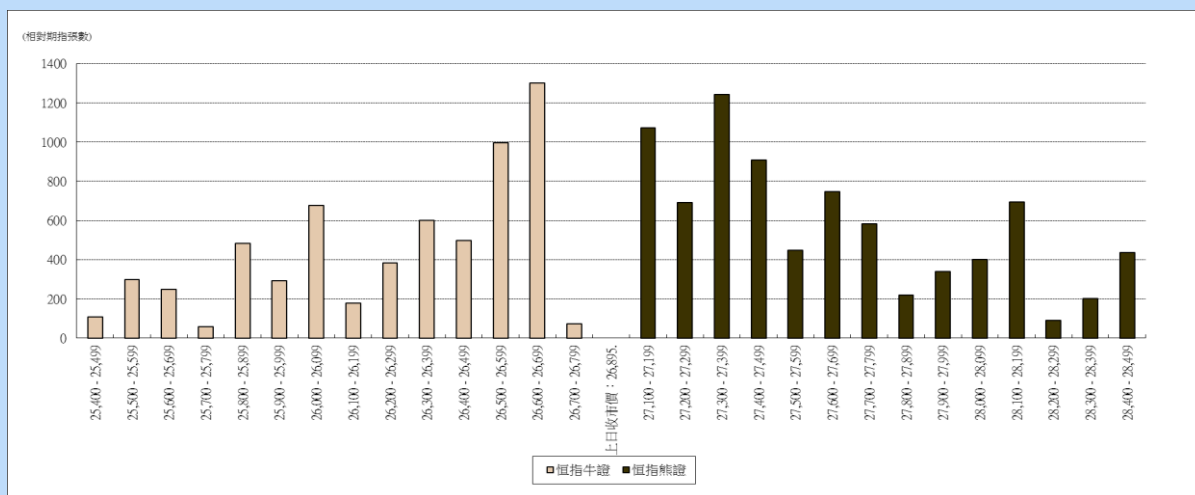
輪證焦點

認股證/牛熊證推介

| 相關資產 | 編號 | 相關資產 上日收市價 | 種類 | 建議行使價 | 建議到期日 | 建議引伸波幅 (%) |
|------|--------|---------------|----|------------------|----------|---------------|
| 騰訊控股 | 700.HK | 331.00 元 | 認購 | 362.6 元至 377.6 元 | 6 至 9 個月 | 27-35 |

- 投資者應留心引伸波幅會因市場轉趨波動而有所變化，影響窩輪價格。另外，投資者亦宜小心選擇盡力保持引伸波幅穩定的發行人，同時應避開短期價外證。
- 如以牛熊證應市的投資者，宜選擇收回價距現貨價較遠的牛熊證應市，以避免市況突然的波動而觸發的強制收回機制所帶來的風險。另外，部份發行人開價較保守，買賣差價較闊，投資者亦不宜選擇。
- 選擇牛熊證或認股證時，宜挑選街貨比率不足三成之產品。

恒指牛熊證街貨分布圖



上日十大成交認股證/牛熊證

| 編號 | 短名 | 價格 | 變動 | 變動(%) | 到期日 | 行使價 | 引伸波幅(%) | 有效槓桿 |
|----------|-----------|-------|--------|--------|------------|--------|---------|--------|
| 19294.HK | 恒指瑞銀九乙購 C | 0.093 | +0.001 | +1.09 | 30/12/2019 | 28000 | 19.53 | 10.35 |
| 18709.HK | 恒指摩通九甲購 D | 0.072 | +0.004 | +5.88 | 28/11/2019 | 28500 | 18.21 | 13.03 |
| 65903.HK | 恒指法興零一熊 E | 0.062 | -0.018 | -22.5 | 30/01/2020 | 27389 | --- | --- |
| 65153.HK | 恒指瑞銀一二牛 P | 0.041 | +0.006 | +17.14 | 25/02/2021 | 26433 | --- | --- |
| 65278.HK | 恒指瑞銀九九熊 V | 0.07 | -0.018 | -20.45 | 27/09/2019 | 27450 | --- | --- |
| 69009.HK | 恒指摩通零九牛 S | 0.038 | +0.013 | +52.0 | 29/09/2020 | 26500 | --- | --- |
| 19286.HK | 騰訊瑞信九九購 I | 0.112 | +0.002 | +1.82 | 25/09/2019 | 360.2 | 29.17 | 10.14 |
| 19069.HK | 騰訊摩通九九購 J | 0.051 | +0.00 | +0.0 | 02/09/2019 | 380.08 | 29.80 | 13.08 |
| 25344.HK | 恒指摩通九八沽 C | 0.088 | -0.009 | -9.28 | 29/08/2019 | 26200 | 20.22 | -13.59 |
| 18849.HK | 恒指中銀九九沽 E | 0.151 | -0.017 | -10.12 | 27/09/2019 | 26400 | 19.92 | -11.21 |



上日十大沽空股票

| 股份 | 股份編號 | 沽空金額 | 總成交額 | 沽空金額佔股份成交比例 | 沽空金額佔大市沽空比例 |
|----------|---------|---------|---------|-------------|-------------|
| 盈富基金 | 2800.HK | 12.74 億 | 27.98 億 | 45.52% | 10.19% |
| 中國平安 | 2318.HK | 6.18 億 | 18.05 億 | 34.21% | 4.94% |
| 建設銀行 | 939.HK | 5.88 億 | 21.87 億 | 26.89% | 4.71% |
| 友邦保險 | 1299.HK | 5.84 億 | 30.43 億 | 19.18% | 4.67% |
| 工商銀行 | 1398.HK | 5.12 億 | 15.00 億 | 34.16% | 4.10% |
| 中國鐵塔 | 788.HK | 5.07 億 | 23.52 億 | 21.56% | 4.06% |
| 南方 A 5 0 | 2822.HK | 3.87 億 | 6.11 億 | 63.36% | 3.10% |
| 騰訊控股 | 700.HK | 3.55 億 | 60.64 億 | 5.86% | 2.84% |
| 中國銀行 | 3988.HK | 3.31 億 | 11.31 億 | 29.27% | 2.65% |
| 華夏滬深三百 | 3188.HK | 3.17 億 | 5.92 億 | 53.52% | 2.54% |

上日主要異動股

| 股份 | 股份編號 | 成交金額(百萬元) | 成交比率(倍)* | 上日收市價 | 上日股價變動 |
|-------------|---------|-----------|----------|-------|--------|
| 新城市建設發展 | 456.HK | 111.57 | 33.74 | 0.205 | -74.7% |
| 亨得利 | 3389.HK | 20.95 | 12.23 | 0.385 | -1.3% |
| 鄭州銀行 | 6196.HK | 13.29 | 10.85 | 3.02 | 0.0% |
| 承興國際控股 | 2662.HK | 93.59 | 10.45 | 7.97 | 0.9% |
| 三愛健康集團 | 1889.HK | 60.51 | 7.98 | 0.065 | 38.3% |
| 成志控股 | 1741.HK | 18.36 | 7.27 | 1.11 | -16.5% |
| 北京體育文化 | 1803.HK | 22.58 | 6.36 | 2.15 | 0.0% |
| 中國天然氣 | 931.HK | 10.82 | 5.68 | 0.64 | -8.6% |
| 瑞風新能源 | 527.HK | 19.96 | 5.01 | 0.58 | 1.8% |
| 利時集團控股 | 526.HK | 20.37 | 4.52 | 0.8 | 0.0% |
| 呷哺呷哺 | 520.HK | 51.46 | 4.24 | 10.26 | -4.6% |
| 陽光 1 0 0 中國 | 2608.HK | 10.99 | 4.23 | 1.53 | -2.5% |
| 鼎豐集團 | 6878.HK | 32.23 | 4.00 | 0.475 | 3.3% |
| 有才天下獵聘 | 6100.HK | 26.84 | 3.67 | 20.5 | -0.7% |
| 盛京銀行 | 2066.HK | 14.61 | 3.62 | 4.7 | 6.8% |

* 上日成交金額相對於過去 30 日的平均成交金額


恒生指數成份股比重

| | | 收市價 | 變動(%) | 佔指數比重 | 影響指數升跌 |
|-----------|-----------|-------|--------|--------|--------|
| 騰訊 | (0700.HK) | 331 | 1.16% | 10.00% | +31 |
| 友邦保險 | (1299.HK) | 73.75 | 2.15% | 10.00% | +57 |
| 滙豐控股 | (0005.HK) | 64.25 | 0.86% | 9.52% | +22 |
| 建設銀行 | (0939.HK) | 6.15 | 0.16% | 7.50% | +3 |
| 中國平安 | (2318.HK) | 85.1 | -0.12% | 5.36% | -2 |
| 中國移動 | (0941.HK) | 70.25 | -0.21% | 4.86% | -3 |
| 工商銀行 | (1398.HK) | 5.57 | -0.18% | 4.63% | -2 |
| 香港交易所 | (0388.HK) | 248.8 | 1.72% | 3.35% | +15 |
| 中國銀行 | (3988.HK) | 3.2 | -0.31% | 2.86% | -2 |
| 中國海洋石油 | (0883.HK) | 12.38 | -2.98% | 2.49% | -20 |
| 長和 | (0001.HK) | 75.4 | 0.27% | 2.29% | +2 |
| 領展房產基金 | (0823.HK) | 95.45 | -0.52% | 2.27% | -3 |
| 香港中華煤氣 | (0003.HK) | 16.86 | -0.82% | 1.93% | -4 |
| 中電控股 | (0002.HK) | 88.3 | -0.39% | 1.89% | -2 |
| 長江實業地產 | (1113.HK) | 57.85 | 1.67% | 1.69% | +8 |
| 恒生銀行 | (0011.HK) | 193.9 | -0.62% | 1.67% | -3 |
| 新鴻基地產 | (0016.HK) | 124.1 | 0.49% | 1.62% | +2 |
| 中國人壽 | (2628.HK) | 17.8 | 0.11% | 1.49% | 0 |
| 中國石化 | (0386.HK) | 5.15 | -0.19% | 1.48% | -1 |
| 銀河娛樂 | (0027.HK) | 46.95 | 2.07% | 1.26% | +7 |
| 中銀香港 | (2388.HK) | 30.1 | 0.17% | 1.26% | +1 |
| 中國海外發展 | (0688.HK) | 27.1 | 0.74% | 1.17% | +2 |
| 中國石油 | (0857.HK) | 4.29 | -1.15% | 1.02% | -3 |
| 華潤置地 | (1109.HK) | 32.4 | 0.47% | 1.01% | +1 |
| 港鐵公司 | (0066.HK) | 48.05 | 0.52% | 1.00% | +1 |
| 金沙中國 | (1928.HK) | 34.7 | 3.27% | 0.95% | +8 |
| 碧桂園 | (2007.HK) | 10.56 | 1.15% | 0.90% | +3 |
| 蒙牛乳業 | (2319.HK) | 28.8 | 0.70% | 0.89% | +2 |
| 創科實業 | (0669.HK) | 51.75 | 3.92% | 0.85% | +9 |
| 電能實業 | (0006.HK) | 54.55 | 0.37% | 0.85% | +1 |
| 新世界發展 | (0017.HK) | 11.76 | 0.51% | 0.81% | +1 |
| 申洲國際 | (2313.HK) | 93.6 | 0.11% | 0.79% | 0 |
| 吉利汽車 | (0175.HK) | 12.56 | 0.48% | 0.77% | +1 |
| 九龍倉置業 | (1997.HK) | 53.85 | 0.47% | 0.74% | +1 |
| 萬洲國際 | (0288.HK) | 7.27 | 3.71% | 0.72% | +7 |
| 中信股份 | (0267.HK) | 10.76 | 1.32% | 0.71% | +2 |
| 恒基地產 | (0012.HK) | 41.35 | 1.60% | 0.68% | +3 |
| 中國神華 | (1088.HK) | 16.16 | 0.00% | 0.62% | 0 |
| 交通銀行 | (3328.HK) | 6.17 | 0.98% | 0.61% | +2 |
| 石藥集團 | (1093.HK) | 11.5 | -4.80% | 0.61% | -8 |
| 中國聯通 | (0762.HK) | 8.37 | -0.24% | 0.58% | 0 |
| 舜宇光學科技 | (2382.HK) | 68.45 | 2.32% | 0.55% | +3 |
| 中國生物製藥 | (1177.HK) | 6.98 | -8.40% | 0.54% | -12 |
| 太古股份公司'A' | (0019.HK) | 95.65 | 1.27% | 0.54% | +2 |
| 恒安國際 | (1044.HK) | 58.8 | 0.43% | 0.47% | +1 |
| 長江基建集團 | (1038.HK) | 62 | 0.24% | 0.46% | 0 |
| 信和置業 | (0083.HK) | 12.6 | 0.80% | 0.44% | +1 |
| 恒隆地產 | (0101.HK) | 16.9 | 1.81% | 0.39% | +2 |
| 中國旺旺 | (0151.HK) | 5.76 | 1.41% | 0.36% | +1 |
| 瑞聲科技 | (2018.HK) | 41 | -0.24% | 0.34% | 0 |


恒生中國企業指數成份股比重

| | | 收市價 | 變動(%) | 佔指數比重 | 影響指數升跌 |
|--------|-----------|-------|--------|--------|--------|
| 中國平安 | (2318.HK) | 85.1 | -0.12% | 10.00% | -1 |
| 工商銀行 | (1398.HK) | 5.57 | -0.18% | 9.52% | -2 |
| 建設銀行 | (0939.HK) | 6.15 | 0.16% | 9.46% | +2 |
| 騰訊控股 | (0700.HK) | 331 | 1.16% | 8.43% | +10 |
| 中國移動 | (0941.HK) | 70.25 | -0.21% | 7.16% | -2 |
| 中國銀行 | (3988.HK) | 3.2 | -0.31% | 5.89% | -2 |
| 中國海洋石油 | (0883.HK) | 12.38 | -2.98% | 3.67% | -11 |
| 招商銀行 | (3968.HK) | 37.05 | 0.27% | 3.35% | +1 |
| 中國人壽 | (2628.HK) | 17.8 | 0.11% | 3.07% | 0 |
| 中國石化 | (0386.HK) | 5.15 | -0.19% | 3.04% | -1 |
| 農業銀行 | (1288.HK) | 3.4 | 0.59% | 2.18% | +1 |
| 中國石油 | (0857.HK) | 4.29 | -1.15% | 2.10% | -2 |
| 中國鐵塔 | (0788.HK) | 1.99 | 4.74% | 2.04% | +10 |
| 中國太保 | (2601.HK) | 28.95 | 0.52% | 1.77% | +1 |
| 華潤置地 | (1109.HK) | 32.4 | 0.47% | 1.49% | +1 |
| 中國財險 | (2328.HK) | 8.29 | -0.96% | 1.32% | -1 |
| 中國神華 | (1088.HK) | 16.16 | 0.00% | 1.27% | 0 |
| 交通銀行 | (3328.HK) | 6.17 | 0.98% | 1.25% | +1 |
| 安徽海螺水泥 | (0914.HK) | 43.7 | 0.34% | 1.25% | 0 |
| 中國電信 | (0728.HK) | 3.92 | -0.25% | 1.20% | 0 |
| 申洲國際 | (2313.HK) | 93.6 | 0.11% | 1.17% | 0 |
| 中信股份 | (0267.HK) | 10.76 | 1.32% | 1.04% | +1 |
| 郵儲銀行 | (1658.HK) | 4.32 | -0.92% | 0.99% | -1 |
| 中信銀行 | (0998.HK) | 4.36 | 0.00% | 0.98% | 0 |
| 萬科企業 | (2202.HK) | 27.8 | 2.02% | 0.96% | +2 |
| 石藥集團 | (1093.HK) | 11.5 | -4.80% | 0.89% | -4 |
| 民生銀行 | (1988.HK) | 5.6 | -0.18% | 0.86% | 0 |
| 國藥控股 | (1099.HK) | 28.9 | 0.52% | 0.80% | 0 |
| 中國燃氣 | (0384.HK) | 25.95 | 2.37% | 0.79% | +2 |
| 粵海投資 | (0270.HK) | 15.72 | -0.25% | 0.77% | 0 |
| 中國交通建設 | (1800.HK) | 6.93 | -0.43% | 0.71% | 0 |
| 恒安國際 | (1044.HK) | 58.8 | 0.43% | 0.70% | 0 |
| 比亞迪股份 | (1211.HK) | 45.15 | -0.44% | 0.67% | 0 |
| 中國中車 | (1766.HK) | 6.55 | -1.36% | 0.66% | -1 |
| 新華保險 | (1336.HK) | 33.85 | -1.31% | 0.65% | -1 |
| 中信証券 | (6030.HK) | 13.98 | 0.14% | 0.63% | 0 |
| 海通証券 | (6837.HK) | 7.94 | 0.00% | 0.56% | 0 |
| 中國建材 | (3323.HK) | 6.03 | 2.90% | 0.54% | +2 |
| 中廣核電力 | (1816.HK) | 2.19 | 0.46% | 0.54% | 0 |
| 中國中鐵 | (0390.HK) | 5.81 | -0.85% | 0.54% | 0 |
| 廣汽集團 | (2238.HK) | 7.69 | 2.67% | 0.52% | +1 |
| 人保集團 | (1339.HK) | 3.04 | -0.33% | 0.52% | 0 |
| 華能國際電力 | (0902.HK) | 4.91 | -1.80% | 0.45% | -1 |
| 華泰證券 | (6886.HK) | 11.98 | -0.17% | 0.45% | 0 |
| 長城汽車 | (2333.HK) | 5.83 | 3.37% | 0.42% | +1 |
| 東風集團 | (0489.HK) | 6.34 | -0.16% | 0.40% | 0 |
| 中國信達 | (1359.HK) | 1.78 | 0.56% | 0.36% | 0 |
| 中國國航 | (0753.HK) | 7.13 | 2.00% | 0.34% | +1 |
| 中國華融 | (2799.HK) | 1.35 | 0.75% | 0.31% | 0 |
| 廣發證券 | (1776.HK) | 8.75 | 0.23% | 0.31% | 0 |


環球主要指數

| | 收市價 | 變動 | 變動(%) | 按周(%) | 按月(%) | 按季(%) | 按年(%) |
|-------------|----------|---------|--------|-------|--------|--------|--------|
| 恒生指數 | 26895.44 | +133.92 | +0.5 | -1.25 | -10.59 | -7.38 | -13.23 |
| 國企指數 | 10345.05 | +3.93 | +0.04 | -0.44 | -10.63 | -10.76 | -15.55 |
| 紅籌指數 | 4266.17 | +1.39 | +0.03 | -0.28 | -7.66 | -6.31 | -9.06 |
| 恒指波幅指數 | 17.6 | -2.12 | -10.75 | -9.74 | +18.36 | +1.09 | +3.9 |
| 道瓊斯工業平均指數 | 25539.57 | +207.39 | +0.82 | +1.64 | -3.64 | -0.52 | +2.93 |
| 標普 500 指數 | 2826.15 | +22.88 | +0.82 | +1.55 | -4.06 | +1.97 | +2.89 |
| 納斯達克指數 | 7575.475 | +48.36 | +0.64 | +0.37 | -7.21 | +0.93 | -0.41 |
| 英國富時 100 指數 | 7220.22 | +5.93 | +0.08 | +0.49 | -2.17 | +0.34 | -6.73 |
| 德國 DAX 指數 | 11980.81 | +9.64 | +0.08 | +1.21 | -3.48 | +3.39 | -6.19 |
| 法國 CAC 指數 | 5292 | +23.74 | +0.45 | +1.34 | -4.63 | +0.06 | -3.31 |
| 上海 A 股指數 | 2997.045 | -0.93 | -0.03 | -1.82 | -7.04 | -7.75 | -7.43 |
| 深圳 A 股指數 | 1563.235 | +0.64 | +0.04 | -3.04 | -8.67 | -9.98 | -14.48 |
| 上證綜合指數 | 2861.418 | -0.86 | -0.03 | -1.83 | -7.05 | -7.76 | -7.43 |
| 滬深 300 指數 | 3597.11 | -1.36 | -0.04 | -1.82 | -8.08 | -6.52 | -5.53 |
| 日經 225 指數 | 20776.1 | +367.56 | +1.8 | -1.08 | -6.66 | -3.8 | -7.56 |
| 韓國 KOSPI 指數 | 2069.11 | +2.14 | +0.1 | +2.26 | -5.79 | -4.89 | -15.47 |
| 台灣加權指數 | 10461.62 | +32.5 | +0.31 | +1.55 | -5.72 | +1.01 | -5.83 |
| 新加坡海峽指數 | 3142.37 | 休市 | 休市 | -0.66 | -7.37 | -2.5 | -9.38 |
| 印度孟買指數 | 40083.54 | 休市 | 休市 | +1.47 | +2.88 | +9.41 | +14.49 |
| 俄羅斯 MOEX 指數 | 2701.84 | -4.45 | -0.16 | +2.3 | +4.68 | +8.33 | +16.28 |

恒指主要成份股美國預托證券(ADR)收市價

| | 收市價 | ADR 轉換價 | 變動 | 變動(%) | 影響點數 |
|---------------------|-------|---------|-------|-------|--------|
| 長和 (0001.HK) | 75.4 | 74.72 | -0.68 | -0.90 | -5.52 |
| 中電控股 (0002.HK) | 88.3 | 88.48 | +0.18 | +0.20 | +1.03 |
| 滙豐控股 (0005.HK) | 64.25 | 64.51 | +0.26 | +0.41 | +11.63 |
| 新鴻基地產 (0016.HK) | 124.1 | 124.66 | +0.56 | +0.46 | +1.97 |
| 新世界發展 (0017.HK) | 11.76 | 12.00 | +0.24 | +2.01 | +4.35 |
| 太古股份公司'A' (0019.HK) | 95.65 | 96.01 | +0.36 | +0.37 | +0.54 |
| 中國石油化工 (0386.HK) | 5.15 | 5.13 | -0.02 | -0.43 | -1.71 |
| 騰訊控股 (0700.HK) | 331 | 327.81 | -3.19 | -0.96 | -25.57 |
| 中國聯通 (0762.HK) | 8.37 | 8.34 | -0.03 | -0.33 | -0.51 |
| 中國石油 (0857.HK) | 4.29 | 4.27 | -0.02 | -0.39 | -1.07 |
| 中國海洋石油 (0883.HK) | 12.38 | 12.33 | -0.05 | -0.44 | -2.93 |
| 建設銀行 (0939.HK) | 6.15 | 6.13 | -0.02 | -0.30 | -6.08 |
| 中國移動 (0941.HK) | 70.25 | 70.02 | -0.23 | -0.33 | -4.32 |
| 友邦保險 (1299.HK) | 73.75 | 73.90 | +0.15 | +0.20 | +5.34 |
| 工商銀行 (1398.HK) | 5.57 | 5.57 | +0.00 | +0.00 | +0.00 |
| 中銀香港 (2388.HK) | 30.1 | 30.14 | +0.04 | +0.12 | +0.39 |
| 中國人壽 (2628.HK) | 17.8 | 17.83 | +0.03 | +0.17 | +0.66 |
| 估計指數開市表現: | | | | | -14.40 |



上日恒生指數 6 月期權變動

| 認購期權 | | | | | | 認沽期權 | | | | |
|------|-----------|------|-------|-------------|-------|-------------|-------|------|-----------|------|
| 收市價 | 收市價 變動 | 成交量 | 未平倉合約 | 未平倉合約 變動 | 行使價 | 未平倉合約 變動 | 未平倉合約 | 成交量 | 收市價 變動 | 收市價 |
| 3420 | +190 | 0 | 0 | 0 | 23400 | +25 | 859 | 105 | -14 | 9 |
| 3222 | +187 | 0 | 1 | 0 | 23600 | -50 | 1821 | 106 | -16 | 11 |
| 3024 | +184 | 0 | 6 | 0 | 23800 | -33 | 547 | 138 | -19 | 14 |
| 2828 | +181 | 0 | 101 | 0 | 24000 | +127 | 4103 | 306 | -23 | 17 |
| 2632 | +177 | 0 | 2 | 0 | 24200 | +16 | 945 | 102 | -27 | 22 |
| 2438 | +173 | 0 | 4 | 0 | 24400 | +52 | 642 | 238 | -31 | 28 |
| 2245 | +167 | 0 | 229 | 0 | 24600 | +31 | 1449 | 287 | -36 | 34 |
| 2045 | +154 | 0 | 117 | 0 | 24800 | -23 | 1721 | 342 | -42 | 42 |
| 1861 | +139 | 1 | 736 | 0 | 25000 | +36 | 7682 | 544 | -49 | 53 |
| 1674 | +146 | 1 | 320 | 0 | 25200 | -66 | 1757 | 802 | -56 | 65 |
| 1492 | +138 | 0 | 164 | 0 | 25400 | +50 | 2059 | 357 | -64 | 83 |
| 1312 | +127 | 0 | 883 | +1 | 25600 | +108 | 5240 | 598 | -74 | 104 |
| 1126 | +86 | 6 | 479 | -2 | 25800 | -17 | 1682 | 1403 | -85 | 131 |
| 972 | +102 | 13 | 1288 | +13 | 26000 | +192 | 7495 | 1618 | -95 | 166 |
| 815 | +90 | 11 | 497 | -2 | 26200 | +143 | 1914 | 1016 | -111 | 206 |
| 664 | +70 | 43 | 1539 | -18 | 26400 | -4 | 4262 | 1467 | -122 | 262 |
| 533 | +53 | 603 | 274 | +52 | 26600 | +76 | 2403 | 820 | -141 | 326 |
| 418 | +42 | 499 | 1209 | -8 | 26800 | -173 | 2553 | 1474 | -156 | 409 |
| 318 | +28 | 1585 | 2276 | -81 | 27000 | +48 | 3913 | 818 | -170 | 514 |
| 237 | +16 | 1496 | 1878 | +109 | 27200 | -6 | 2398 | 51 | -184 | 629 |
| 174 | +11 | 1211 | 1339 | +134 | 27400 | 0 | 1684 | 9 | -189 | 768 |
| 125 | +3 | 1385 | 2301 | +141 | 27600 | +1 | 2191 | 79 | -194 | 917 |
| 87 | -1 | 1351 | 2218 | +79 | 27800 | -1 | 589 | 4 | -199 | 1080 |
| 61 | +1 | 1214 | 5651 | +28 | 28000 | +1 | 2439 | 6 | -201 | 1254 |
| 40 | +1 | 599 | 3976 | -14 | 28200 | 0 | 1406 | 0 | -202 | 1436 |
| 25 | 0 | 409 | 1508 | -2 | 28400 | 0 | 757 | 3 | -202 | 1624 |
| 15 | 0 | 345 | 2610 | +62 | 28600 | +1 | 3005 | 2 | -202 | 1815 |
| 9 | 0 | 253 | 1276 | +44 | 28800 | 0 | 684 | 0 | -202 | 2009 |
| 5 | 0 | 269 | 2900 | +103 | 29000 | 0 | 2051 | 0 | -203 | 2194 |
| 3 | 0 | 75 | 1527 | +23 | 29200 | 0 | 422 | 0 | -204 | 2391 |
| 2 | 0 | 63 | 1402 | -7 | 29400 | 0 | 182 | 0 | -211 | 2590 |
| 1 | 0 | 46 | 1172 | +15 | 29600 | 0 | 592 | 0 | -203 | 2790 |
| 1 | 0 | 54 | 1544 | +4 | 29800 | 0 | 336 | 0 | -203 | 2989 |
| 1 | 0 | 86 | 3264 | -5 | 30000 | 0 | 595 | 0 | -203 | 3189 |
| 1 | 0 | 43 | 523 | +39 | 30200 | 0 | 40 | 0 | -203 | 3389 |
| 1 | 0 | 7 | 855 | -1 | 30400 | 0 | 41 | 0 | -203 | 3589 |



上日國企指數 5 月期權變動

| 認購期權 | | | | | | 認沽期權 | | | | |
|------|-----------|------|-------|-------------|-------|-------------|-------|------|-----------|------|
| 收市價 | 收市價 變動 | 成交量 | 未平倉合約 | 未平倉合約 變動 | 行使價 | 未平倉合約 變動 | 未平倉合約 | 成交量 | 收市價 變動 | 收市價 |
| 598 | 0 | 0 | 127 | 0 | 9700 | +240 | 5558 | 368 | -15 | 37 |
| 509 | -3 | 0 | 1087 | 0 | 9800 | +1211 | 14804 | 2180 | -18 | 49 |
| 425 | -4 | 120 | 192 | +1 | 9900 | +118 | 2105 | 982 | -20 | 65 |
| 345 | -8 | 188 | 13332 | +91 | 10000 | -2019 | 35448 | 7111 | -21 | 86 |
| 274 | -8 | 6 | 685 | -1 | 10100 | +753 | 4516 | 1208 | -24 | 113 |
| 209 | -13 | 531 | 7330 | -17 | 10200 | -138 | 14243 | 2295 | -26 | 149 |
| 153 | -16 | 341 | 4560 | +39 | 10300 | -394 | 9297 | 1210 | -27 | 197 |
| 111 | -15 | 819 | 9935 | +157 | 10400 | -209 | 16925 | 488 | -29 | 252 |
| 80 | -13 | 655 | 8951 | +145 | 10500 | -381 | 8317 | 391 | -28 | 319 |
| 57 | -10 | 2049 | 12402 | -348 | 10600 | -6 | 17121 | 6 | -26 | 395 |
| 39 | -8 | 380 | 4584 | -92 | 10700 | 0 | 3537 | 0 | -19 | 479 |
| 27 | -5 | 844 | 13795 | +533 | 10800 | 0 | 12979 | 5 | -17 | 567 |
| 18 | -5 | 1256 | 3316 | +579 | 10900 | +1 | 2233 | 1 | -15 | 659 |
| 12 | -3 | 340 | 21293 | +174 | 11000 | 0 | 18764 | 5 | -13 | 754 |
| 8 | -1 | 105 | 3504 | +27 | 11100 | 0 | 778 | 0 | -13 | 850 |
| 5 | -1 | 109 | 10008 | +29 | 11200 | 0 | 15124 | 0 | -11 | 948 |
| 3 | -1 | 48 | 3410 | +10 | 11300 | 0 | 2419 | 0 | -16 | 1043 |
| 2 | 0 | 69 | 10743 | +7 | 11400 | 0 | 9116 | 0 | -16 | 1142 |
| 1 | 0 | 0 | 4556 | 0 | 11500 | 0 | 3678 | 0 | -16 | 1241 |
| 1 | 0 | 0 | 13607 | +1 | 11600 | 0 | 7964 | 0 | -16 | 1341 |
| 1 | 0 | 4 | 5500 | +2 | 11700 | 0 | 1384 | 0 | -16 | 1440 |
| 1 | 0 | 1 | 8742 | -17 | 11800 | 0 | 2989 | 0 | -16 | 1540 |
| 1 | 0 | 0 | 2399 | 0 | 11900 | 0 | 84 | 0 | -16 | 1640 |
| 1 | 0 | 0 | 16268 | 0 | 12000 | 0 | 14299 | 0 | -16 | 1740 |
| 1 | 0 | 2 | 1672 | 0 | 12100 | 0 | 0 | 0 | -16 | 1840 |
| 1 | 0 | 25 | 30735 | -1 | 12200 | 0 | 3574 | 0 | -16 | 1940 |
| 1 | 0 | 0 | 5598 | 0 | 12300 | 0 | 300 | 0 | -16 | 2040 |
| 1 | 0 | 0 | 9774 | 0 | 12400 | 0 | 2021 | 0 | -16 | 2140 |
| 1 | 0 | 0 | 2789 | 0 | 12500 | 0 | 1 | 0 | -16 | 2240 |
| 1 | 0 | 0 | 6405 | 0 | 12600 | 0 | 4010 | 0 | -16 | 2340 |
| 1 | 0 | 0 | 993 | 0 | 12700 | 0 | 0 | 0 | -16 | 2440 |
| 1 | 0 | 0 | 24475 | 0 | 12800 | 0 | 200 | 0 | -16 | 2540 |
| 1 | 0 | 0 | 1471 | 0 | 12900 | 0 | 4 | 0 | -16 | 2640 |
| 1 | 0 | 0 | 11034 | 0 | 13000 | 0 | 11 | 0 | -16 | 2740 |
| 1 | 0 | 0 | 217 | 0 | 13100 | 0 | 0 | 0 | -16 | 2840 |
| 1 | 0 | 0 | 9466 | 0 | 13200 | 0 | 350 | 0 | -16 | 2940 |


主要商品價格 (6:00am)

| | 收市價 | 變動 | 變動(%) | 按周(%) | 按月(%) | 按季(%) | 按年(%) |
|------------------|---------|-------|-------|--------|--------|--------|--------|
| 期金 | 1333.6 | +4.9 | +0.37 | +3.68 | +3.4 | +2.56 | -0.16 |
| 期油 | 51.68 | -1.8 | -3.37 | -12.12 | -16.98 | -8.08 | -20.19 |
| 期銅 | 262.3 | -4.6 | -1.72 | -1.54 | -7.3 | -10.34 | -18.54 |
| 期銀 | 14.791 | +0.02 | +0.15 | +2.64 | -0.91 | -2.56 | -12.84 |
| 期鋁 | 1748.75 | -17.5 | -0.99 | -1.44 | -1.17 | -5.1 | -24.85 |
| 玉米 | 414.75 | -10.5 | -2.47 | -0.96 | +16.58 | +14.41 | +8.93 |
| 大豆 | 869.75 | -12.0 | -1.36 | -0.26 | +6.39 | -2.25 | -13.18 |
| 小麥 | 490.75 | -16.5 | -3.25 | +0.05 | +14.66 | +11.41 | -2.87 |
| 天然氣 | 2.378 | -0.04 | -1.57 | -9.68 | -5.78 | -16.3 | -18.84 |
| BALTIC DRY INDEX | 1122 | +0.0 | +0.0 | +1.36 | +13.91 | +68.98 | -5.95 |

環球主要匯率 (6:00am)

| | 收市價 | 變動 | 變動(%) | 按周(%) | 按月(%) | 按季(%) | 按年(%) |
|-----------|--------|---------|-------|-------|-------|-------|-------|
| 日圓 / 美元 | 108.46 | +0.31 | +0.29 | -1.03 | -2.38 | -2.96 | -1.24 |
| 美元 / 歐羅 | 1.1221 | -0.0031 | -0.28 | +0.81 | +0.21 | -0.76 | -4.09 |
| 美元 / 英磅 | 1.2687 | -0.0011 | -0.09 | +0.48 | -3.69 | -3.67 | -4.7 |
| 美元 / 澳元 | 0.697 | -0.0021 | -0.3 | +0.77 | -0.68 | -0.88 | -8.87 |
| 美元 / 紐元 | 0.6619 | +0.0011 | +0.17 | +1.64 | -0.42 | -2.22 | -5.83 |
| 加元 / 美元 | 1.3415 | +0.0021 | +0.16 | -0.77 | -0.04 | -0.2 | +3.74 |
| 瑞士法郎 / 美元 | 0.9948 | +0.0026 | +0.26 | -1.3 | -2.14 | -1.01 | +0.72 |
| 人民幣 / 美元 | 6.9089 | +0.001 | +0.01 | -0.08 | +2.58 | +2.95 | +7.82 |
| 美滙指數 | 97.32 | +0.248 | +0.26 | -0.84 | -0.21 | +0.46 | +3.49 |

銀行主要利率

| | % | 變動 |
|-----------|--------|--------|
| 香港1個月同業拆息 | 2.0468 | 0.0143 |
| 香港3個月同業拆息 | 2.1511 | 0.0089 |
| 香港6個月同業拆息 | 2.2279 | 0.0125 |
| 聯邦基金利率 | 2.5 | --- |

美國國庫債券

| | % | 變動 |
|------------|-------|--------|
| 2年期國庫債券息率 | 1.858 | -0.027 |
| 10年期國庫債券息率 | 2.136 | 0.005 |
| 30年期國庫債券息率 | 2.647 | 0.035 |



免責聲明

本報告由致富集團(“致富”)之附屬公司致富證券有限公司及致富期貨商品有限公司聯合提供，所載之內容或意見乃根據本公司認為可靠之資料來源來編製，惟本公司並不就此等內容之準確性、完整性及正確性作出明示或默示之保證。本報告內之所有意見均可在不作另行通知之下作出更改。本報告的作用純粹為提供資訊，並不應視為對本報告內提及的任何產品買賣或交易之專業推介、建議、邀請或要約。致富及其附屬公司、僱員及其家屬及有關人士可於任何時間持有、買賣或以市場認可之方式，包括以代理人或當事人對本報告內提及的任何產品進行投資或買賣。投資附帶風險，投資者需注意投資項目之價值可升亦可跌，而過往之表現亦不一定反映未來之表現。投資者進行投資前請尋求獨立之投資意見。致富在法律上均不負責任何人因使用本報告內資料而蒙受的任何直接或間接損失。致富擁有此報告內容之版權，在未獲致富許可前，不得翻印、分發或發行本報告以作任何用途。撰寫研究報告內的分析員(“此等人士”)均為根據證券及期貨條例註冊的持牌人士，此等人士保證，文中觀點均為其對有關報告提及的證券及發行者的真正看法。截至本報告發表當日，此等人士均未於本報告中所推介的股份存有權益。