



市前速遞

是日焦點

17/6/2019

聚焦本周美聯儲議息會否為減息鋪路

美國聯儲局將於本周舉行議息會，市場普遍認為局方將於年內進行減息，或最快於 7 月的議息會上執行；市場關注局方會否於本周的議息會釋出減息的傾向，揣測會否對會後聲明的字眼作出調整，為 7 月進行減息而鋪路，市場猜測局方或會在會後聲明中剔除「忍耐」字眼，而據聯邦基金利率期貨所顯示，7 月份議息會減息的機會率接近八成；但市場上亦有持不同意見的分析，指局方過往只會在確切證據顯示經濟在惡化下才會進行減息，惟現時情況並未達成減息條件。

港股預測

- 受本港政治事件帶來的餘波未了，美國更有參議員借勢提出修訂《美國-香港政策法》，港股頹勢未改，連跌三日；恒指上周五低開逾一百點後走勢反覆，午後最多跌近 250 點下，收市跌 176 點至 27118 點；國指收跌 52 點，報 10419 點；大市成交維持在八百億元之上。
- 因內地貸款錄得重大減值而發盈警的**東亞銀行(23.HK)**上周五股價顯著受壓，以近低位收市，跌幅逾 9%；另一異動股為近日走勢極為波動的半新股**中煙香港(6055.HK)**，上周五其股價曾再彈逾兩成創上市新高，但尾市沽壓湧現，收市跌近 9%。
- **中國自動化(569.HK)**公布，主席宣瑞國與主要股東 Ascendent Capital 提出按協議安排將公司私有化，每股現金作價 1.5 元，較前收市價溢價 11.11%；料消息刺激其今日股價走高。
- 本港政治事件在特首林鄭月娥決定暫緩修訂「逃犯條例」而得到紓緩；另外，本周美聯儲將議息，是次會議預期息口維持不變，但市場關注該局會否為 7 月減息預期「放口風」；同時，有報導指美國總統特朗普為了避免中美雙方關係再惡化，押後了副總統彭斯有關譴責中國人權狀況的演說，或反映美方有意為雙方談判伸出橄欖枝；上述因素均有助港股反彈，料今日恒指可扭轉跌勢，有望回升至 27400 點水平。

港股概覽

恒生指數	27118 點	跌 176 點
6 月恒指期貨	27043 點	跌 110 點
6 月恒指期貨(夜期時段)	26939 點	跌 104 點
6 月恒指理論期貨值	27027 點	高水 15 點*
大市成交額	849 億元	

國企指數	10419 點	跌 52 點
6 月國指期貨	10351 點	跌 31 點
6 月國指期貨(夜期時段)	10305 點	跌 46 點
6 月國指理論期貨值	10336 點	高水 14 點*

* 理論期貨值為以上日指數的收市價作基礎，計及報告刊出日至即月期指結算日期間的時間值及股息除淨因素而成

**指數理論價差是以上日指數期貨日間交易時段之收市價減理論指數期貨值計算而成



重點新聞

- **中國自動化(569.HK)**公布，主席宣瑞國與主要股東 Ascendent Capital 提出按協議安排將公司私有化，每股現金作價 1.5 元，較前收市價溢價 11.11%。
- **中國平安(2318.HK)**公布，今年首五個月，平安壽險、平安產險、平安健康險及平安養老險收入分別為 2,649.61 億元人民幣、1,091.57 億元人民幣、25.05 億元人民幣及 117.06 億元人民幣，按年增加 8.7%、9.1%、71.4%及 7.4%；其中，單計 5 月，集團壽險及健康險業務的個人業務新業務按年增長 5.7%。
- **丘鈦科技(1478.HK)**發盈喜，預期截至 6 月底止，中期業績扭虧為盈，錄得股東除稅前應佔綜合溢利將 1.5 億至 1.8 億元人民幣，主要是受惠攝像頭模組銷量明顯增長，以及指紋識別模組產品結構明顯改善，綜合產品毛利率亦按年明顯提升所致。
- **銘霖控股(1106.HK)**公布，向不少於 6 名承配人配售本金總額最多 2.98 億元的 1 年期可換股債券，初步轉換價每股 0.1 元，若悉數行使，將發行最多 29.78 億股轉換股份，佔擴大後已發行股本約 16.67%；換股價較上日收市價溢價約 1.86 倍，相關債券年息約 12%。
- **飛尚無煙煤(1738.HK)**發盈警，預期截至 6 月底止，中期盈利將大幅減少，主要是現有採煤工作面地理情況複雜，以及今年上半年市場競爭加劇，導致其無煙煤產品質量及售價均下降所致。
- **大家樂(341.HK)**公布，截至 3 月底止全年業績，股東應佔溢利 5.9 億元，按年增長 28.87%，每股基本盈利 1.02 元，末期息派 65 仙；期內收入 84.94 億元，按年上升 0.79%。

過往一周市前推介回顧及跟進

推介日	股份	股份編號	上日收市價(元)	建議買入範圍(元)	推介日前收市價(元)	回報率(註)	目標價(元)	止蝕價(元)	備註
10/6/2019	雅生活服務	3319.HK	11.62	12.0-12.5	11.88	-3.17%	13.80	11.40	

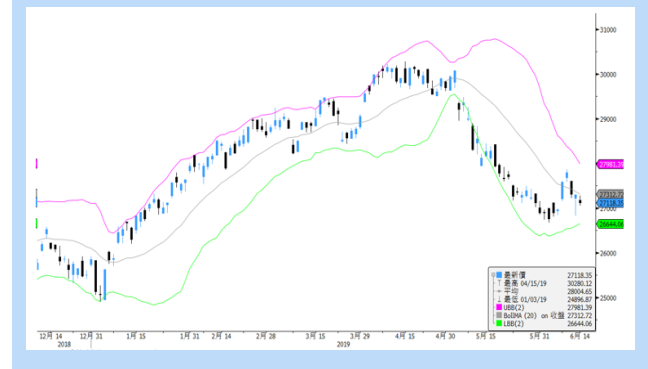
註: 如股份已於推介後觸及建議買入範圍，其回報率的計算基礎為買入價及股份的上日收市價；如沒有觸及建議買入範圍，將不會顯示其回報率。



港股走勢分析

- 受本港政治事件帶來的餘波未了，美國更有參議員借勢提出修訂《美國-香港政策法》，港股頹勢未改，連跌三日；恒指上周五低開逾一百點後走勢反覆，午後最多跌近 250 點下，收市跌 176 點至 27118 點；國指收跌 52 點，報 10419 點；大市成交維持在八百億元之上。
- 因內地貸款錄得重大減值而發盈警的**東亞銀行(23.HK)**上周五股價顯著受壓，以近低位收市，跌幅逾 9%；另一異動股為近日走勢極為波動的半新股**中煙香港(6055.HK)**，上周五其股價曾再彈逾兩成創上市新高，但尾市沽壓湧現，收市跌近 9%。
- **中國自動化(569.HK)**公布，主席宣瑞國與主要股東 Ascendent Capital 提出按協議安排將公司私有化，每股現金作價 1.5 元，較前收市價溢價 11.11%；料消息刺激其今日股價走高。
- 本港政治事件在特首林鄭月娥決定暫緩修訂「逃犯條例」而得到紓緩；另外，本周美聯儲將議息，是次會議預期息口維持不變，但市場關注該局會否為 7 月減息預期「放口風」；同時，有報導指美國總統特朗普為了避免中美雙方關係再惡化，押後了副總統彭斯有關譴責中國人權狀況的演說，或反映美方有意為雙方談判伸出橄欖枝；上述因素均有助港股反彈，料今日恒指可扭轉跌勢，有望回升至 27400 點水平。

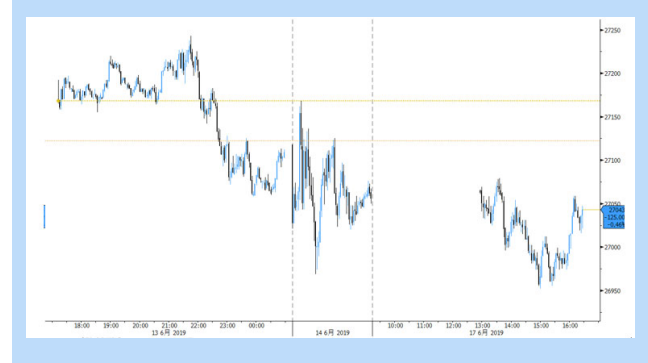
恒生指數保歷加通道走勢圖



國企指數保歷加通道走勢圖



恒指 6 月期貨 5 分鐘走勢圖





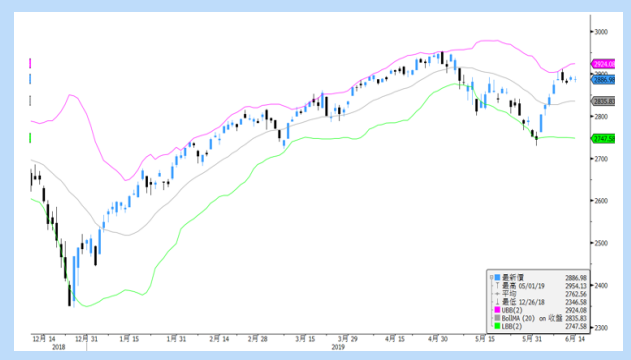
環球市場重點評論

- 國家統計局公布，5月全國規模以上工業增加值按年增長 5.0%，差過市場預期及 4 月的增長 5.4%。至於 5 月零售銷售數據則表現良好，按年增長了 8.6%，好過市場預期的 8.1%，及 4 月的 7.2%，主要受假日消費相關商品、消費升級類商品等增長所帶動。
- 中國工業增長放緩，亦影響了上周五美股交投情緒。而美國晶片行業巨擘**博通(QCOM)**預期晶片需求轉弱，調低全年收入預測。以中國為主要市場的晶片公司，股價普遍受壓，拖累納指收市跌 0.5%；道指及標普 500 指數反映美股市場的觀望氣氛濃，分別跌 0.1%及 0.2%。市場觀望美國聯儲局的議息結果，及美中貿易關係發展。
- 聯儲局議息時，會考慮美國經濟狀況。但上周五公布的經濟數據似乎不太遜色。美國商務部公布，美國 5 月核心零售銷售按月增加 0.5%，增幅好過市場預期的 0.4%；工業生產按月升 0.4%，升幅較市場預期的 0.2% 高。至於密歇根大學 6 月美國消費者信心指數初值為 97.9，略低於市場預期的 98.0。不過，美國總統特朗普接受傳媒訪問時再度批評聯儲局主席鮑威爾，提到如果聯儲局主席換人，美股或升一萬點，言論或為議息會議添加減息的壓力。
- 另一邊廂，特朗普提到 G20 能否舉行習特會並不重要，又傳出特朗普押後副總統彭斯批評譴責中國人權狀況的演說，似乎美中貿易會談處於膠著狀況，料市場氣氛短期將繼續審慎。

道瓊斯工業平均指數保歷加通道走勢圖



標普 500 指數保歷加通道走勢圖



納斯達克綜合指數保歷加通道走勢圖





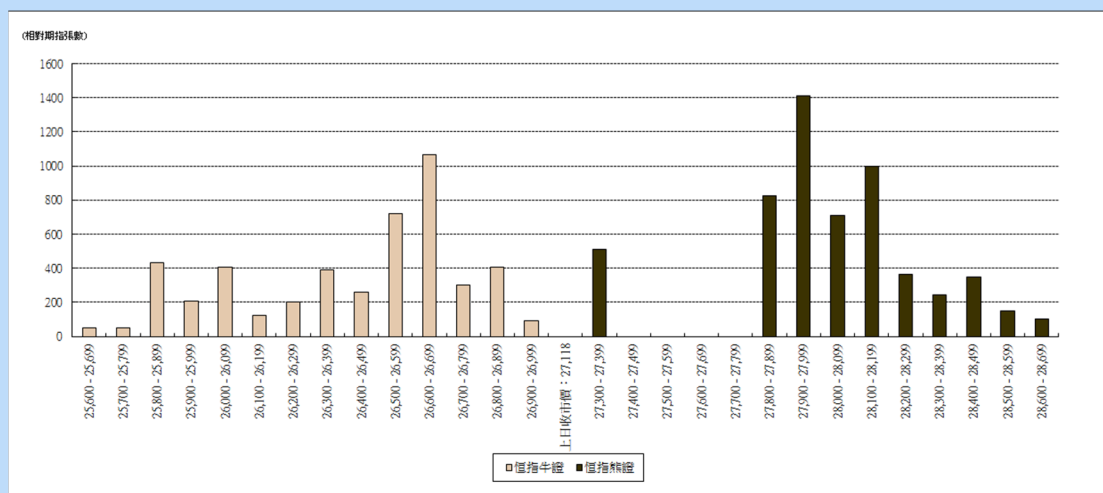
輪證焦點

認股證/牛熊證推介

相關資產	編號	相關資產 上日收市價	種類	建議行使價	建議到期日	建議引伸波幅 (%)
騰訊控股	700.HK	330.00 元	認沽	300.6 元至 313 元	6 至 9 個月	28-35
友邦保險	1299.HK	73.80 元	認沽	67.3 元至 68.65 元	6 至 9 個月	23-29

- 投資者應留心引伸波幅會因市場轉趨波動而有所變化，影響窩輪價格。另外，投資者亦宜小心選擇盡力保持引伸波幅穩定的發行人，同時應避開短期價外證。
- 如以牛熊證應市的投資者，宜選擇收回價距現貨價較遠的牛熊證應市，以避免市況突然的波動而觸發的強制收回機制所帶來的風險。另外，部份發行人開價較保守，買賣差價較闊，投資者亦不宜選擇。
- 選擇牛熊證或認股證時，宜挑選街貨比率不足三成之產品。

恒指牛熊證街貨分布圖



上日十大成交認股證/牛熊證

編號	短名	價格	變動	變動(%)	到期日	行使價	引伸波幅(%)	有效槓桿
69473.HK	恒指瑞銀一十牛K	0.032	-0.02	-38.46	28/10/2021	26700	---	---
65839.HK	恒指摩通九甲熊W	0.093	+0.018	+24.0	28/11/2019	27978	---	---
63552.HK	恒指瑞銀九十熊J	0.094	+0.019	+25.33	30/10/2019	28000	---	---
69684.HK	恒指摩通一十牛U	0.04	-0.015	-27.27	28/10/2021	26600	---	---
62328.HK	恒指瑞信零一熊B	0.1	+0.016	+19.05	30/01/2020	28118	---	---
63130.HK	恒指海通九九熊J	0.092	+0.018	+24.32	27/09/2019	27958	---	---
62762.HK	恒指法興九乙熊J	0.095	+0.017	+21.79	30/12/2019	28008	---	---
57344.HK	恒指海通一甲牛H	0.037	---	---	29/11/2021	26658	---	---
19255.HK	恒指瑞銀九九沽G	0.112	+0.001	+0.9	27/09/2019	25800	21.41	-12.47
69983.HK	恒指法興一甲牛P	0.032	-0.015	-31.91	29/11/2021	26708	---	---



上日十大沽空股票

股份	股份編號	沽空金額	總成交額	沽空金額佔股份成交比例	沽空金額佔大市沽空比例
盈富基金	2800.HK	9.42 億	16.33 億	57.66%	7.72%
建設銀行	939.HK	8.67 億	30.20 億	28.72%	7.11%
工商銀行	1398.HK	5.47 億	17.11 億	31.98%	4.49%
中國平安	2318.HK	5.03 億	19.22 億	26.16%	4.12%
碧桂園	2007.HK	4.93 億	21.93 億	22.50%	4.04%
華夏滬深三百	3188.HK	3.83 億	5.69 億	67.26%	3.14%
香港交易所	388.HK	2.83 億	8.57 億	32.95%	2.32%
新鴻基地產	16.HK	2.74 億	6.22 億	44.10%	2.25%
中國銀行	3988.HK	2.67 億	9.32 億	28.67%	2.19%
農業銀行	1288.HK	1.94 億	7.04 億	27.52%	1.59%

上日主要異動股

股份	股份編號	成交金額(百萬元)	成交比率(倍)*	上日收市價	上日股價變動
中原銀行	1216.HK	29.27	130.62	1.9	-5.0%
南方美元貨幣	3096.HK	10.27	24.37	789.65	0.0%
白馬戶外媒體	100.HK	10.44	10.87	5	-2.9%
金衛醫療	801.HK	19.47	9.06	1.09	1.9%
新奧能源	2688.HK	1401.58	7.96	74.1	-0.5%
東亞銀行	23.HK	180.26	6.87	21.95	-9.1%
龍湖集團	960.HK	1217.68	6.33	30.05	-1.2%
利時集團控股	526.HK	51.98	6.16	0.82	0.0%
華潤啤酒	291.HK	1279.18	6.14	34.85	-0.4%
碧桂園	2007.HK	2192.51	5.97	11.46	0.0%
中廣核電力	1816.HK	566.59	5.93	2.23	2.8%
5 1 信用卡	2051.HK	22.46	5.67	4.15	-3.0%
廣發証券	1776.HK	359.81	5.26	8.75	-1.5%
滙付天下	1806.HK	23.29	4.84	3.66	-4.2%
山東黃金	1787.HK	170.12	4.80	20.55	4.1%

* 上日成交金額相對於過去 30 日的平均成交金額


恒生指數成份股比重

		收市價	變動(%)	佔指數比重	影響指數升跌
騰訊	(0700.HK)	330	-1.26%	10.00%	-34
友邦保險	(1299.HK)	73.8	-1.67%	9.97%	-45
滙豐控股	(0005.HK)	63.8	-0.78%	9.37%	-20
建設銀行	(0939.HK)	6.33	0.16%	7.65%	+3
中國平安	(2318.HK)	87.2	-0.68%	5.44%	-10
工商銀行	(1398.HK)	5.74	0.00%	4.73%	0
中國移動	(0941.HK)	68.3	-0.94%	4.69%	-12
香港交易所	(0388.HK)	260.4	-0.76%	3.48%	-7
中國銀行	(3988.HK)	3.2	-0.62%	2.84%	-5
中國海洋石油	(0883.HK)	12.34	0.16%	2.46%	+1
長和	(0001.HK)	75.1	-0.53%	2.27%	-3
領展房產基金	(0823.HK)	95.85	-0.05%	2.26%	0
香港中華煤氣	(0003.HK)	17.18	-0.12%	1.95%	-1
中電控股	(0002.HK)	89.05	-0.11%	1.89%	-1
長江實業地產	(1113.HK)	58.9	0.68%	1.70%	+3
恒生銀行	(0011.HK)	194.2	-0.92%	1.66%	-4
新鴻基地產	(0016.HK)	125.9	0.48%	1.63%	+2
中國人壽	(2628.HK)	18	-0.66%	1.50%	-3
中國石化	(0386.HK)	5.09	0.59%	1.45%	+2
銀河娛樂	(0027.HK)	48.5	-0.31%	1.29%	-1
中銀香港	(2388.HK)	30.2	-0.98%	1.25%	-3
中國海外發展	(0688.HK)	27.75	-0.89%	1.19%	-3
華潤置地	(1109.HK)	33.1	-0.90%	1.03%	-3
港鐵公司	(0066.HK)	49.35	1.13%	1.02%	+3
中國石油	(0857.HK)	4.27	0.95%	1.01%	+3
金沙中國	(1928.HK)	36	-0.96%	0.98%	-3
碧桂園	(2007.HK)	11.46	0.00%	0.97%	0
蒙牛乳業	(2319.HK)	30.25	0.50%	0.93%	+1
創科實業	(0669.HK)	55.3	0.82%	0.90%	+2
電能實業	(0006.HK)	56.2	0.18%	0.87%	0
申洲國際	(2313.HK)	97.25	-0.26%	0.82%	-1
新世界發展	(0017.HK)	11.5	-0.86%	0.79%	-2
吉利汽車	(0175.HK)	12.16	-3.34%	0.74%	-7
萬洲國際	(0288.HK)	7.35	-2.00%	0.72%	-4
九龍倉置業	(1997.HK)	51.9	-1.52%	0.70%	-3
中信股份	(0267.HK)	10.66	-0.19%	0.69%	0
恒基地產	(0012.HK)	40.3	-1.95%	0.65%	-3
中國神華	(1088.HK)	16.2	0.00%	0.62%	0
交通銀行	(3328.HK)	6.26	-0.63%	0.61%	-1
石藥集團	(1093.HK)	11.44	-1.04%	0.60%	-2
中國聯通	(0762.HK)	8.45	-1.29%	0.58%	-2
中國生物製藥	(1177.HK)	7.1	0.71%	0.55%	+1
舜宇光學科技	(2382.HK)	68.6	-2.21%	0.55%	-3
太古股份公司'A'	(0019.HK)	93.8	-1.88%	0.52%	-3
長江基建集團	(1038.HK)	63	-1.49%	0.47%	-2
恒安國際	(1044.HK)	57.25	-2.64%	0.46%	-3
信和置業	(0083.HK)	12.5	-1.73%	0.43%	-2
恒隆地產	(0101.HK)	17.22	0.94%	0.39%	+1
中國旺旺	(0151.HK)	5.75	-0.86%	0.36%	-1
瑞聲科技	(2018.HK)	42.05	-1.52%	0.34%	-1


恒生中國企業指數成份股比重

		收市價	變動(%)	佔指數比重	影響指數升跌
中國平安	(2318.HK)	87.2	-0.68%	10.00%	-7
工商銀行	(1398.HK)	5.74	0.00%	9.73%	0
建設銀行	(0939.HK)	6.33	0.16%	9.66%	+2
騰訊控股	(0700.HK)	330	-1.26%	8.34%	-11
中國移動	(0941.HK)	68.3	-0.94%	6.91%	-7
中國銀行	(3988.HK)	3.2	-0.62%	5.84%	-4
中國海洋石油	(0883.HK)	12.34	0.16%	3.63%	+1
招商銀行	(3968.HK)	38.9	0.65%	3.49%	+2
中國人壽	(2628.HK)	18	-0.66%	3.08%	-2
中國石化	(0386.HK)	5.09	0.59%	2.98%	+2
中國石油	(0857.HK)	4.27	0.95%	2.07%	+2
農業銀行	(1288.HK)	3.21	-0.31%	2.04%	-1
中國鐵塔	(0788.HK)	1.92	-0.52%	1.95%	-1
中國太保	(2601.HK)	28.65	-0.35%	1.73%	-1
華潤置地	(1109.HK)	33.1	-0.90%	1.51%	-1
安徽海螺水泥	(0914.HK)	46.7	0.00%	1.32%	0
中國財險	(2328.HK)	8.27	-0.96%	1.31%	-1
中國神華	(1088.HK)	16.2	0.00%	1.26%	0
交通銀行	(3328.HK)	6.26	-0.63%	1.26%	-1
申洲國際	(2313.HK)	97.25	-0.26%	1.20%	0
中國電信	(0728.HK)	3.88	-1.52%	1.17%	-2
中信股份	(0267.HK)	10.66	-0.19%	1.02%	0
萬科企業	(2202.HK)	29.55	-1.34%	1.02%	-1
郵儲銀行	(1658.HK)	4.38	-0.23%	1.00%	0
中信銀行	(0998.HK)	4.33	-1.37%	0.96%	-1
石藥集團	(1093.HK)	11.44	-1.04%	0.88%	-1
民生銀行	(1988.HK)	5.65	-0.35%	0.86%	0
中國燃氣	(0384.HK)	27.25	1.49%	0.82%	+1
粵海投資	(0270.HK)	16.2	-0.37%	0.78%	0
國藥控股	(1099.HK)	27.3	0.37%	0.75%	0
中國交通建設	(1800.HK)	7.1	-0.84%	0.72%	-1
恒安國際	(1044.HK)	57.25	-2.64%	0.67%	-2
中國中車	(1766.HK)	6.67	-0.30%	0.67%	0
比亞迪股份	(1211.HK)	45.35	-2.79%	0.67%	-2
新華保險	(1336.HK)	34.55	-1.99%	0.66%	-1
中信証券	(6030.HK)	14.38	-2.18%	0.64%	-1
中國中鐵	(0390.HK)	6.27	-0.63%	0.58%	0
海通証券	(6837.HK)	8.06	-2.42%	0.57%	-1
中國建材	(3323.HK)	6.36	-0.62%	0.57%	0
中廣核電力	(1816.HK)	2.23	2.76%	0.54%	+2
人保集團	(1339.HK)	3	-0.33%	0.51%	0
廣汽集團	(2238.HK)	7.02	-7.51%	0.47%	-4
華能國際電力	(0902.HK)	4.88	1.67%	0.45%	+1
華泰證券	(6886.HK)	11.58	-4.30%	0.43%	-2
長城汽車	(2333.HK)	5.51	-0.90%	0.39%	0
東風集團	(0489.HK)	6.03	-1.47%	0.38%	-1
中國信達	(1359.HK)	1.76	-2.76%	0.36%	-1
中國國航	(0753.HK)	7.3	1.81%	0.34%	+1
廣發証券	(1776.HK)	8.75	-1.46%	0.31%	0
中國華融	(2799.HK)	1.33	0.00%	0.31%	0


環球主要指數

	收市價	變動	變動(%)	按周(%)	按月(%)	按季(%)	按年(%)
恒生指數	27118.35	-176.36	-0.65	+0.57	-4.09	-6.53	-10.53
國企指數	10419.87	-52.57	-0.5	+0.83	-3.62	-9.46	-12.22
紅籌指數	4295.75	-28.13	-0.65	+0.51	-2.2	-5.61	-6.13
恒指波幅指數	18.07	-0.09	-0.5	+6.11	-1.04	+18.1	+13.15
道瓊斯工業平均指數	26089.61	-17.16	-0.07	+0.41	+0.88	+0.93	+3.98
標普 500 指數	2886.98	-4.66	-0.16	+0.47	+0.37	+2.29	+3.86
納斯達克指數	7796.659	-40.47	-0.52	+0.7	-1.28	+1.41	+0.65
英國富時 100 指數	7345.78	-22.79	-0.31	+0.19	-0.11	+1.63	-3.77
德國 DAX 指數	12096.4	-72.65	-0.6	+0.42	-1.74	+3.51	-7.03
法國 CAC 指數	5367.62	-8.01	-0.15	+0.07	-1.48	-0.7	-2.44
上海 A 股指數	3018.469	-30.2	-0.99	+1.91	-2.49	-4.62	-4.63
深圳 A 股指數	1574.006	-29.05	-1.81	+2.83	-5.03	-8.31	-11.01
上證綜合指數	2881.974	-28.77	-0.99	+1.92	-2.49	-4.63	-4.63
滬深 300 指數	3654.88	-30.51	-0.83	+2.53	-2.38	-2.41	-2.63
日經 225 指數	21116.89	+84.89	+0.4	+1.11	+0.26	-1.56	-7.59
韓國 KOSPI 指數	2095.41	-7.74	-0.37	+1.11	+1.34	-3.71	-12.84
台灣加權指數	10524.67	-36.34	-0.34	+1.11	+0.48	+0.82	-5.08
新加坡海峽指數	3222.63	+1.97	+0.06	+1.78	-0.24	+0.7	-3.99
印度孟買指數	39452.07	-289.29	-0.73	-0.41	+5.51	+3.75	+10.75
俄羅斯 MOEX 指數	2739.28	-19.08	-0.69	+0.35	+6.13	+10.6	+22.42

恒指主要成份股美國預托證券(ADR)收市價

	收市價	ADR 轉換價	變動	變動(%)	影響點數
長和 (0001.HK)	75.1	74.37	-0.73	-0.97	-5.91
中電控股 (0002.HK)	89.05	88.93	-0.12	-0.13	-0.66
滙豐控股 (0005.HK)	63.8	63.82	+0.02	+0.03	+0.85
新鴻基地產 (0016.HK)	125.9	125.34	-0.56	-0.45	-1.96
新世界發展 (0017.HK)	11.5	11.53	+0.03	+0.24	+0.51
太古股份公司'A' (0019.HK)	93.8	93.71	-0.09	-0.10	-0.14
中國石油化工 (0386.HK)	5.09	5.04	-0.05	-0.95	-3.71
騰訊控股 (0700.HK)	330	327.00	-3.00	-0.91	-24.05
中國聯通 (0762.HK)	8.45	8.31	-0.14	-1.70	-2.65
中國石油 (0857.HK)	4.27	4.25	-0.02	-0.41	-1.11
中國海洋石油 (0883.HK)	12.34	12.31	-0.03	-0.26	-1.75
建設銀行 (0939.HK)	6.33	6.27	-0.06	-0.94	-19.27
中國移動 (0941.HK)	68.3	68.06	-0.24	-0.35	-4.39
友邦保險 (1299.HK)	73.8	73.57	-0.23	-0.31	-8.36
工商銀行 (1398.HK)	5.74	5.68	-0.06	-0.01	-0.14
中銀香港 (2388.HK)	30.2	29.65	-0.55	-1.82	-6.11
中國人壽 (2628.HK)	18	17.86	-0.14	-0.75	-3.02
			估計指數開市表現:		-113.85



上日恒生指數 6 月期權變動

認購期權						認沽期權				
收市價	收市價 變動	成交量	未平倉合約	未平倉合約 變動	行使價	未平倉合約 變動	未平倉合約	成交量	收市價 變動	收市價
3644	-110	0	0	0	23400	+15	1171	34	0	1
3445	-109	0	1	0	23600	+8	1953	24	+1	2
3245	-110	0	6	0	23800	+19	698	32	+1	3
3046	-109	0	101	0	24000	-240	3847	346	+1	4
2847	-109	0	2	0	24200	+39	1180	188	+1	5
2649	-108	0	4	0	24400	-10	584	151	+1	6
2451	-108	0	229	0	24600	+366	2250	472	+2	9
2254	-108	0	117	0	24800	+245	1974	420	+3	12
2058	-107	0	735	0	25000	+11	6311	961	+3	16
1864	-113	0	322	0	25200	-38	1902	322	+3	21
1670	-113	0	162	0	25400	-5	1975	299	+3	28
1483	-108	0	882	0	25600	+140	5118	653	+2	37
1291	-111	4	481	-4	25800	+79	2136	1173	+4	51
1113	-106	7	1292	+1	26000	-343	5529	2405	+7	70
926	-114	0	502	0	26200	-91	2473	1268	+7	94
755	-115	9	1549	0	26400	+77	4976	2023	+9	127
604	-108	32	356	-1	26600	+816	3890	2978	+13	172
470	-96	452	1538	+256	26800	+218	3696	2070	+21	233
350	-89	1160	3026	+445	27000	-572	5279	1991	+30	312
255	-71	2894	2943	-212	27200	-184	2747	409	+57	430
181	-58	1717	2178	-49	27400	-197	1872	39	+53	538
126	-44	1661	3046	+21	27600	-9	2251	34	+68	681
85	-32	1617	2851	+53	27800	0	821	12	+81	842
56	-23	1302	8333	+197	28000	-1	2427	6	+87	1015
35	-17	1197	4555	-487	28200	-1	1416	0	+97	1196
23	-10	565	3445	-8	28400	0	760	0	+103	1383
14	-7	431	3961	-46	28600	0	3002	12	+109	1577
8	-5	208	2096	+37	28800	0	685	1	+113	1771
5	-3	148	3570	+57	29000	-2	2047	20	+112	1968
3	-2	146	2018	-37	29200	0	422	0	+117	2168
2	-1	766	2109	+562	29400	0	182	1	+116	2365
1	-1	1188	1949	+580	29600	0	592	0	+115	2563
1	0	809	2341	+671	29800	0	334	0	+112	2762
1	0	12	3285	+5	30000	0	595	0	+113	2962
1	0	16	764	+3	30200	0	40	0	+112	3161
1	0	2	856	+1	30400	0	41	0	+110	3357



上日國企指數 6 月期權變動

認購期權						認沽期權				
收市價	收市價 變動	成交量	未平倉合約	未平倉合約 變動	行使價	未平倉合約 變動	未平倉合約	成交量	收市價 變動	收市價
658	-37	0	127	0	9700	+1165	6528	1668	+1	10
562	-38	0	1087	0	9800	-94	11652	1977	0	15
469	-38	0	175	0	9900	+362	3277	652	+1	23
383	-33	7	13841	+7	10000	-651	27983	1499	+2	34
300	-31	8	781	0	10100	+36	4193	774	+2	51
224	-30	4	7303	0	10200	-912	12115	2831	+3	75
158	-31	109	6644	+994	10300	-726	8539	1386	+9	112
107	-25	928	11921	-6	10400	-1251	16847	3575	+12	159
70	-20	2879	10150	+1322	10500	+266	7960	403	+17	223
44	-15	659	12479	-26	10600	+100	16759	400	+18	294
27	-11	397	4314	+73	10700	0	3132	0	+22	377
17	-7	3981	18510	+3736	10800	0	12963	0	+26	467
10	-5	277	3527	+148	10900	-7	2023	6	+33	563
5	-4	125	20630	+14	11000	0	16638	0	+36	660
3	-3	499	4708	+346	11100	0	778	0	+36	757
2	-2	22	10581	0	11200	0	14823	0	+36	855
1	-1	2	4712	+1	11300	0	2419	0	+37	955
1	0	8	10759	-8	11400	0	9114	1	+35	1054
1	0	77	5012	+1	11500	0	3678	0	+28	1149
1	0	2	13522	+2	11600	0	7964	0	+31	1249
1	0	2	5502	0	11700	0	1384	0	+31	1349
1	0	0	8747	0	11800	0	2989	0	+31	1449
1	0	0	2199	0	11900	0	84	0	+31	1549
1	0	0	16000	0	12000	0	14297	0	+31	1649
1	0	0	1672	0	12100	0	0	0	+31	1749
1	0	0	30684	0	12200	0	3574	0	+31	1849
1	0	0	5598	0	12300	0	300	0	+31	1949
1	0	0	9774	0	12400	0	2021	0	+31	2049
1	0	0	2789	0	12500	0	1	0	+31	2149
1	0	0	6405	0	12600	0	4010	0	+31	2249
1	0	0	993	0	12700	0	0	0	+31	2349
1	0	0	24475	0	12800	0	200	0	+31	2449
1	0	0	1471	0	12900	0	4	0	+31	2549
1	0	0	11034	0	13000	0	11	0	+31	2649
1	0	0	217	0	13100	0	0	0	+31	2749
1	0	0	9466	0	13200	0	350	0	+31	2849



主要商品價格 (6:00am)							
	收市價	變動	變動(%)	按周(%)	按月(%)	按季(%)	按年(%)
期金	1344.5	+0.8	+0.06	-0.12	+4.92	+2.23	+2.16
期油	52.51	+0.23	+0.44	-2.74	-16.33	-10.27	-19.29
期銅	263.1	-2.65	-1.0	+0.1	-4.03	-9.87	-18.96
期銀	14.803	-0.09	-0.6	-1.52	+2.88	-3.99	-12.82
期鋁	1733.5	-23.5	-1.34	-0.23	-4.7	-7.55	-21.42
玉米	453	+11.0	+2.49	+8.96	+18.2	+21.37	+25.4
大豆	896.75	+8.75	+0.99	+4.73	+9.13	-1.37	-0.97
小麥	538.5	+3.0	+0.56	+6.74	+15.81	+16.5	+7.81
天然氣	2.387	+0.06	+2.67	+2.14	-9.27	-14.6	-21.01
BALTIC DRY INDEX	1085	+23.0	+2.17	-4.66	+4.33	+48.63	-24.91

環球主要匯率 (6:00am)							
	收市價	變動	變動(%)	按周(%)	按月(%)	按季(%)	按年(%)
日圓 / 美元	108.56	+0.18	+0.17	+0.34	-1.17	-2.62	-1.9
美元 / 歐羅	1.1208	-0.0068	-0.6	-1.11	+0.3	-1.04	-3.46
美元 / 英磅	1.2589	-0.0085	-0.67	-1.16	-1.63	-5.27	-5.19
美元 / 澳元	0.6872	-0.0043	-0.62	-1.84	-0.29	-3.01	-7.66
美元 / 紐元	0.6492	-0.0076	-1.16	-2.6	-0.67	-5.17	-6.58
加元 / 美元	1.3414	+0.0087	+0.65	+1.11	-0.34	+0.58	+1.74
瑞士法郎 / 美元	0.999	+0.005	+0.5	+1.14	-1.09	-0.31	+0.14
人民幣 / 美元	6.9255	+0.0039	+0.06	+0.23	+0.61	+3.15	+7.56
美滙指數	97.572	+0.559	+0.58	+1.06	-0.29	+1.01	+2.94

銀行主要利率		
	%	變動
香港1個月同業拆息	2.4168	-0.2129
香港3個月同業拆息	2.3986	-0.1575
香港6個月同業拆息	2.3582	-0.0697
聯邦基金利率	2.25-2.5	---

美國國庫債券		
	%	變動
2年期國庫債券息率	1.843	0.005
10年期國庫債券息率	2.081	-0.015
30年期國庫債券息率	2.586	-0.015



免責聲明

本報告由致富集團(“致富”)之附屬公司致富證券有限公司及致富期貨商品有限公司聯合提供，所載之內容或意見乃根據本公司認為可靠之資料來源來編製，惟本公司並不就此等內容之準確性、完整性及正確性作出明示或默示之保證。本報告內之所有意見均可在不作另行通知之下作出更改。本報告的作用純粹為提供資訊，並不應視為對本報告內提及的任何產品買賣或交易之專業推介、建議、邀請或要約。致富及其附屬公司、僱員及其家屬及有關人士可於任何時間持有、買賣或以市場認可之方式，包括以代理人或當事人對本報告內提及的任何產品進行投資或買賣。投資附帶風險，投資者需注意投資項目之價值可升亦可跌，而過往之表現亦不一定反映未來之表現。投資者進行投資前請尋求獨立之投資意見。致富在法律上均不負責任何人因使用本報告內資料而蒙受的任何直接或間接損失。致富擁有此報告內容之版權，在未獲致富許可前，不得翻印、分發或發行本報告以作任何用途。撰寫研究報告內的分析員(“此等人士”)均為根據證券及期貨條例註冊的持牌人士，此等人士保證，文中觀點均為其對有關報告提及的證券及發行者的真正看法。截至本報告發表當日，此等人士均未於本報告中所推介的股份存有權益。