



市前速遞

2/5/2019

是日焦點

聯儲局維持利率不變 鮑威爾言論降減息憧憬

美國聯邦公開市場委員會(FOMC)公布議息結果，維持利率不變，結果符合市場預期；其後聯儲局主席鮑威爾在會後面對記者時表示，局方認為加息或減息的可能性均存在，暫時並未見到有明顯的加息或減息偏向，並預期利率將會維持一段較長時間不變；聯儲局的決定並沒理會總統特朗普早前呼籲局方減息 1 厘及重推量化寬鬆措施的要求；而市場解讀會後聲明認為局方不擔心經濟短期內大幅放緩，令市場對局方會於年底減息的預期降溫。

港股預測

- 周二恒指低開 64 點，報 29828 點，受到內地製造業 PMI 遜預期影響，恒指愈跌愈急，曾挫 272 點，低見 29620 點；午後跌幅曾收收窄至不足 100 點，惟尾市回軟，收市跌 193 點，報 29699 點；國指收市跌 95 點，報 11542 點；大市成交減少 8 億港元至 739 億港元。
- 發改委公布完善光伏上網電價機制通知，光伏股逆市上升，**陽光能源(757.HK)**、**協鑫新能源(451.HK)**、**卡姆丹克(712.HK)**、**保利協鑫(3800.HK)**及**信義光能(968.HK)**升幅介乎 2.3%至 7.7%。
- **藥明康德(2359.HK)**公布，由於限制性 A 股將於 5 月 8 日起上市流通，7 名股東計劃自流通日之日起 3 個交易日或 15 個交易日後的三個月內，通過競價交易、大宗交易等方式減持 A 股，涉及不超過 1.34 億股 A 股。
- 美聯儲昨晚一如市場預期決定維持聯邦基金利率不變，主席鮑威爾於議息會議後對記者表示，預料利率將會較長時間維持不變；其言論令市場對減息的預期有所降溫，拖累美股走勢，道指收市跌 162 點；受外圍弱勢影響，預料恒指今日將回落至 29500 點水平。

港股概覽

恒生指數	29699 點	跌 193 點
5 月恒指期貨	29468 點	跌 211 點
5 月恒指期貨(夜期時段)	29478 點	升 10 點
5 月恒指理論期貨值	29469 點	低水 1 點*
大市成交額	739 億元	

國企指數	11542 點	跌 95 點
5 月國指期貨	11469 點	跌 106 點
5 月國指期貨(夜期時段)	11476 點	升 7 點
5 月國指理論期貨值	11473 點	低水 4 點*

* 理論期貨值為以上日指數的收市價作基礎，計及報告刊出日至即月期指結算日期間的時間值及股息除淨因素而成

**指數理論價差是以上日指數期貨日間交易時段之收市價減理論指數期貨值計算而成



重點新聞

- **藥明康德(2359.HK)**公布，由於限制性 A 股將於 5 月 8 日起上市流通，7 名股東計劃自流通日之日起 3 個交易日或 15 個交易日後的三個月內，通過競價交易、大宗交易等方式減持 A 股，涉及合共不超過 1.34 億股 A 股。
- **國美零售(493.HK)**發盈警，預期截至 3 月底止，首季股東應佔虧損介乎 2,000 萬元人民幣至 9,000 萬元人民幣，去年同期則錄得盈利 1.13 億元，但期內虧損額預期比 2018 年第四季度的虧損額將大幅縮窄。
- **卜蜂國際(43.HK)**發盈喜，預期截至 3 月底止首季股東應佔綜合溢利約 4,000 萬美元，去年同期則錄得股東應佔綜合虧損約 250.7 萬美元，主要是期內越南豬價大幅回升，導致越南養殖業務利潤率增加。
- **澳博(880.HK)**公布，截至 3 月底止，首季股東應佔溢利按年增 16.44%至 8.5 億元，主要是中場博彩毛收益增加所致；期內經調整 EBITDA 按年增 8.92%至 10.75 億元。
- **富力地產(2777.HK)**公布，今年第一季盈利按年跌 41.92%至 4.03 億元人民幣，每股盈利 0.13 元人民幣；期內營業總收入按年增 3.71%至 102.88 億元人民幣。
- **宇華教育(6169.HK)**公布，截至 2 月底止，中期盈利按年增 63.78%至 3.3 億元人民幣；期內收入按年增 54.9%至 8.01 億元人民幣；集團派中期息每股 6.1 港仙。
- **北京汽車(1958.HK)**公布，按中國會計準則，截至 3 月底止，首季盈利按年跌 22.77%至 12.32 億元人民幣；期內營業總收入按年增 17.45%至 467.52 億元人民幣。
- **中國全通(633.HK)**公布，以作價逾 2.18 億元收購馬來西亞通訊網絡，代價將以配發股份方式支付，集團將按每股 0.75 元，配發逾 2.91 億股股份，佔經擴大後已發行股本約 13.21%，發行價較前收市價溢價約 61.29%。

過往一周市前推介回顧及跟進

推介日	股份	股份編號	上日收市價(元)	建議買入範圍(元)	推介日前收市價(元)	回報率(註)	目標價(元)	止蝕價(元)	備註
25/4/2019	九興控股	1836.HK	13.94	13.00-13.50	12.98	7.23%	14.90	12.30	
29/4/2019	澳優乳業	1717.HK	12.66	12.20-12.50	12.12	3.77%	13.80	11.50	

註：如股份已於推介後觸及建議買入範圍，其回報率的計算基礎為買入價及股份的上日收市價；如沒有觸及建議買入範圍，將不會顯示其回報率。



港股走勢分析

- 周二恒指低開 64 點，報 29828 點，受到內地製造業 PMI 遜預期影響，恒指愈跌愈急，曾挫 272 點，低見 29620 點。午後跌幅曾收收窄至不足 100 點，惟尾市回軟，收市跌 193 點，報 29699 點；國指收市跌 95 點，報 11542 點；大市成交減少 8 億港元至 739 億港元。
- 發改委公布完善光伏上網電價機制通知，光伏股逆市上升，**陽光能源(757.HK)**、**協鑫新能源(451.HK)**、**卡姆丹克(712.HK)**、**保利協鑫(3800.HK)**及**信義光能(968.HK)**升幅介乎 2.3%至 7.7%。
- 總結港股上個交易日表現，恒指 50 隻成份股中有 5 隻上升，44 隻下跌，**萬洲(288.HK)**升 5.4%，為最大升幅成份股，**瑞聲科技(2018.HK)**跌 3.6%，為最大跌幅成份股。國指方面，50 隻成份股中有 5 隻上升及 40 隻下跌，**國藥(1099.HK)**升 1.0%，為最大升幅成份股，**廣汽(2238.HK)**跌 4.1%，為最大跌幅成份股。
- **藥明康德(2359.HK)**公布，由於限制性 A 股將於 5 月 8 日起上市流通，7 名股東計劃自流通日之日起 3 個交易日或 15 個交易日後的三個月內，通過競價交易、大宗交易等方式減持 A 股，涉及不超過 1.34 億股 A 股。
- 美聯儲昨晚一如市場預期決定維持聯邦基金利率不變，主席鮑威爾於議息會議後對記者表示，預料利率將會較長時間維持不變。其言論令市場對減息的預期有所降溫，拖累美股走勢，道指收市跌 162 點。受外圍弱勢影響，預料恒指今日將回落至 29500 點水平。

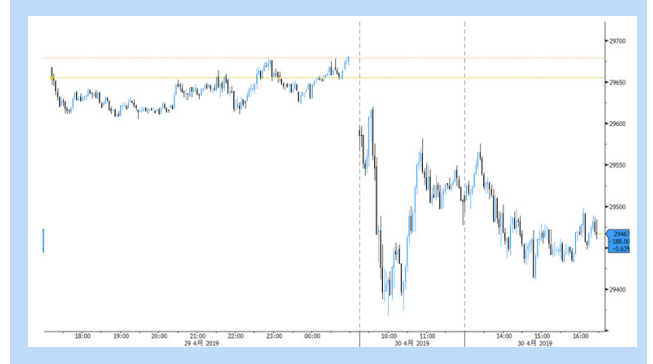
恒生指數保歷加通道走勢圖



國企指數保歷加通道走勢圖



恒指 5 月期貨 5 分鐘走勢圖

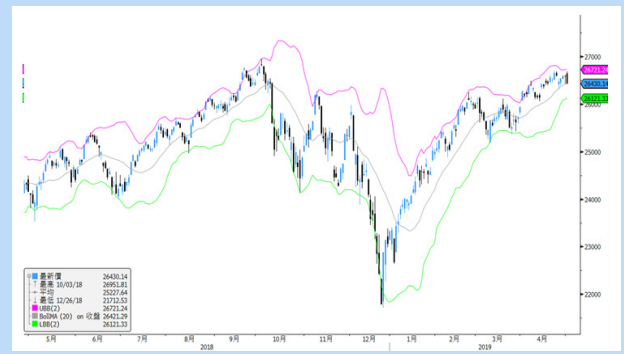




環球市場重點評論

- 美國聯儲局一如預期維持利率不變，但將超額存款準備金利率(IOER)由原本的 2.40 厘，下調至 2.35 厘。會後聲明表示，勞工市場強勁，而經濟活動穩步增加，整體與核心通脹均按年下跌。主席鮑威爾表示暫時未見有明顯的加息或減息偏向。
- 事實上，昨晚美國人力資源服務機構 ADP 公布的私人企業職位數據似乎和應了聯儲局對勞工市場強勁的看法，當中 4 月私人企業新增 27.5 萬個職位，遠過市場預期的增加 18.0 萬個；3 月增幅向上修訂至 15.1 萬個。周五美國勞工部亦會公布非農就業數據，將進一步確認當地 4 月就業狀況。
- 至於聯儲局提到的通脹，相信部份與油價變動有關。昨晚美國能源部(EIA)公布，上周原油存量增加 993.4 萬桶，增幅遠高過市場預期的約 150 萬桶。油價昨晚受壓，紐約 6 月期油收市跌 0.5%。
- 美國製造業增長有放緩跡象。美國供應管理協會(ISM)公布，4 月製造業指數為 52.8，差過市場預期的 55.0，及 3 月的 55.3，並為 2016 年 10 月以來最低。
- 美股昨晚表現甚為反覆。**蘋果公司(AAPL)**業績好過市場預期，股價抽升，一度帶動道指上揚。不過，鮑威爾的言論令減息的憧憬降溫，美股三大指數隨即由升轉跌，道指收市跌 0.6%；標普 500 指數跌 0.8%；納指收市跌 0.6%。市場另一個焦點為中美談判北京舉行的第十輪中美經貿高級別磋商結束，雙方未有公布談判進展。而下周在華盛頓將展開新一輪談判。有報導率先指出下周或會宣布達成貿協。

道瓊斯工業平均指數保歷加通道走勢圖



納斯達克綜合指數保歷加通道走勢圖



紐約 6 月期油指數保歷加通道走勢圖





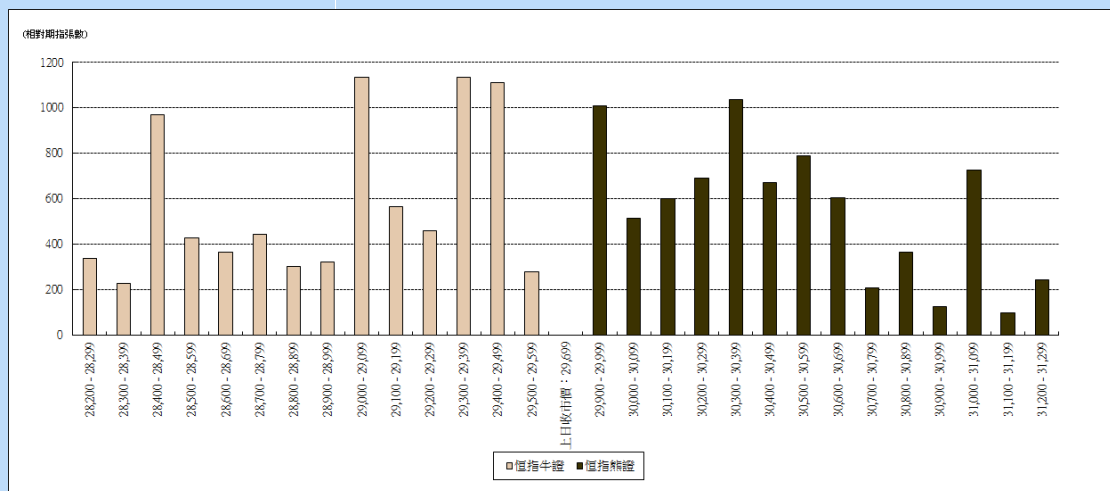
輪證焦點

認股證/牛熊證推介

相關資產	編號	相關資產 上日收市價	種類	建議行使價	建議到期日	建議引伸波幅 (%)
騰訊控股	700.HK	388.00 元	認購	429.2 元至 446.6 元	6 至 9 個月	27-34

- 投資者應留心引伸波幅會因市場轉趨波動而有所變化，影響窩輪價格。另外，投資者亦宜小心選擇盡力保持引伸波幅穩定的發行人，同時應避開短期價外證。
- 如以牛熊證應市的投資者，宜選擇收回價距現貨價較遠的牛熊證應市，以避免市況突然的波動而觸發的強制收回機制所帶來的風險。另外，部份發行人開價較保守，買賣差價較闊，投資者亦不宜選擇。
- 選擇牛熊證或認股證時，宜挑選街貨比率不足三成之產品。

恒指牛熊證街貨分布圖



上日十大成交認股證/牛熊證

編號	短名	價格	變動	變動(%)	到期日	行使價	引伸波幅(%)	有效槓桿
17577.HK	恒指法興九九購 K	0.081	-0.012	-12.9	27/09/2019	30753	17.09	14.78
29264.HK	恒指摩通九九購 E	0.071	-0.012	-14.46	27/09/2019	31500	17.15	16.07
57777.HK	恒指摩通九七熊 C	0.069	+0.03	+76.92	30/07/2019	30200	---	---
65397.HK	恒指法興九七熊 G	0.067	+0.026	+63.41	30/07/2019	30288	---	---
66254.HK	恒指摩通一十牛 R	0.04	-0.016	-28.57	28/10/2021	29200	---	---
13871.HK	騰訊瑞信九九購 D	0.153	-0.029	-15.93	23/09/2019	418.38	26.91	9.40
69956.HK	恒指法興一七牛 O	0.042	-0.015	-26.32	29/07/2021	29058	---	---
57874.HK	恒指海通九七熊 C	0.074	+0.029	+64.44	30/07/2019	30258	---	---
13368.HK	恒指法興九九沽 G	0.087	+0.005	+6.1	27/09/2019	28059	18.67	-11.67
66137.HK	恒指海通一十牛 V	0.047	-0.021	-30.88	28/10/2021	29100	---	---



上日十大沽空股票

股份	股份編號	沽空金額	總成交額	沽空金額佔股份成交比例	沽空金額佔大市沽空比例
中國平安	2318.HK	6.13 億	29.48 億	20.81%	5.95%
華夏滬深三百	3188.HK	5.98 億	12.58 億	47.57%	5.80%
騰訊控股	700.HK	5.45 億	37.42 億	14.56%	5.28%
盈富基金	2800.HK	3.72 億	6.18 億	60.16%	3.60%
南方 A 5 0	2822.HK	3.49 億	8.00 億	43.65%	3.38%
銀河娛樂	27.HK	3.13 億	8.61 億	36.37%	3.04%
恒生中國企業	2828.HK	2.95 億	4.01 億	73.56%	2.86%
安碩 A 5 0	2823.HK	2.57 億	8.06 億	31.85%	2.49%
中國人壽	2628.HK	2.13 億	7.79 億	27.33%	2.06%
中國銀行	3988.HK	1.88 億	8.19 億	22.89%	1.82%

上日主要異動股

股份	股份編號	成交金額(百萬元)	成交比率(倍)*	上日收市價	上日股價變動
潤東汽車	1365.HK	10.32	34.21	1.2	-32.6%
大森控股	1580.HK	10.06	29.31	0.5	0.0%
渝港國際	613.HK	41.23	27.78	0.225	23.0%
太和控股	718.HK	19.35	16.47	0.56	7.7%
四川能投發展	1713.HK	13.36	8.06	3.7	57.4%
訓修實業	1962.HK	17.24	7.25	2.86	-3.1%
西藏水資源	1115.HK	29.72	5.86	2.29	1.3%
復星旅遊文化	1992.HK	11.01	5.77	15.6	1.3%
渣打集團	2888.HK	349.24	4.68	71.1	6.0%
M I 能源	1555.HK	37.75	4.38	0.255	-7.3%
國浩集團	53.HK	10.13	4.29	116.7	3.3%
九台農商銀行	6122.HK	24.73	3.79	3.5	0.3%
普天通信集團	1720.HK	10.15	3.34	2.45	7.0%
錢唐控股	1466.HK	14.96	3.16	1.02	-1.0%
威華達控股	622.HK	29.97	2.82	1.24	0.0%

* 上日成交金額相對於過去 30 日的平均成交金額


恒生指數成份股比重

		收市價	變動(%)	佔指數比重	影響指數升跌
騰訊	(0700.HK)	388	-0.67%	10.00%	-20
友邦保險	(1299.HK)	79.95	-0.44%	9.85%	-13
滙豐控股	(0005.HK)	67.7	0.37%	9.08%	+10
建設銀行	(0939.HK)	6.93	-0.86%	7.64%	-20
中國平安	(2318.HK)	94.45	0.11%	5.38%	+2
中國移動	(0941.HK)	74.75	-0.53%	4.68%	-7
工商銀行	(1398.HK)	5.89	-0.34%	4.43%	-4
香港交易所	(0388.HK)	272	-0.66%	3.31%	-7
中國銀行	(3988.HK)	3.74	-0.80%	3.03%	-7
中國海洋石油	(0883.HK)	14.18	-3.41%	2.58%	-26
長和	(0001.HK)	82.4	-0.78%	2.27%	-5
領展房產基金	(0823.HK)	91.5	-2.35%	1.97%	-14
香港中華煤氣	(0003.HK)	18.72	-0.95%	1.76%	-5
中電控股	(0002.HK)	88.95	-1.06%	1.72%	-5
中國人壽	(2628.HK)	22.2	0.00%	1.68%	0
長江實業地產	(1113.HK)	63	-1.10%	1.66%	-5
恒生銀行	(0011.HK)	206	0.39%	1.61%	+2
新鴻基地產	(0016.HK)	135.4	-0.59%	1.60%	-3
中國石化	(0386.HK)	6.03	0.50%	1.57%	+2
銀河娛樂	(0027.HK)	58.65	-3.06%	1.42%	-13
中銀香港	(2388.HK)	35.1	-0.85%	1.32%	-3
中國海外發展	(0688.HK)	29.35	-0.84%	1.15%	-3
中國石油	(0857.HK)	4.98	-1.58%	1.07%	-5
金沙中國	(1928.HK)	43.1	-1.93%	1.07%	-6
碧桂園	(2007.HK)	12.64	-0.47%	0.98%	-1
華潤置地	(1109.HK)	34.15	-1.73%	0.97%	-5
港鐵公司	(0066.HK)	46.7	-0.64%	0.88%	-2
吉利汽車	(0175.HK)	15.74	-1.75%	0.87%	-5
創科實業	(0669.HK)	56.7	-0.44%	0.85%	-1
萬洲國際	(0288.HK)	9.3	5.44%	0.84%	+14
蒙牛乳業	(2319.HK)	29	-0.68%	0.81%	-2
新世界發展	(0017.HK)	12.98	-0.92%	0.81%	-2
申洲國際	(2313.HK)	105.3	-0.38%	0.81%	-1
電能實業	(0006.HK)	54.7	-0.55%	0.77%	-1
九龍倉置業	(1997.HK)	60.1	-1.96%	0.74%	-4
石藥集團	(1093.HK)	15.12	-0.79%	0.72%	-2
舜宇光學科技	(2382.HK)	95.65	-1.59%	0.70%	-3
中信股份	(0267.HK)	11.42	-0.70%	0.68%	-1
恒基地產	(0012.HK)	48.3	-0.82%	0.65%	-2
中國神華	(1088.HK)	17.34	-1.59%	0.60%	-3
交通銀行	(3328.HK)	6.61	-1.49%	0.59%	-3
中國聯通	(0762.HK)	9.31	-1.38%	0.58%	-2
中國生物製藥	(1177.HK)	7.54	-0.53%	0.53%	-1
太古股份公司'A'	(0019.HK)	99.3	-0.90%	0.50%	-1
恒安國際	(1044.HK)	69.15	-1.78%	0.50%	-3
信和置業	(0083.HK)	13.8	-0.72%	0.43%	-1
長江基建集團	(1038.HK)	63.7	-0.23%	0.43%	0
恒隆地產	(0101.HK)	18.44	-0.43%	0.38%	0
瑞聲科技	(2018.HK)	50.7	-3.61%	0.38%	-4
中國旺旺	(0151.HK)	6.22	-0.32%	0.36%	0


恒生中國企業指數成份股比重

		收市價	變動(%)	佔指數比重	影響指數升跌
中國平安	(2318.HK)	94.45	0.11%	10.00%	+1
建設銀行	(0939.HK)	6.93	-0.86%	9.56%	-10
工商銀行	(1398.HK)	5.89	-0.34%	9.02%	-4
騰訊控股	(0700.HK)	388	-0.67%	8.86%	-7
中國移動	(0941.HK)	74.75	-0.53%	6.83%	-4
中國銀行	(3988.HK)	3.74	-0.80%	6.17%	-6
中國海洋石油	(0883.HK)	14.18	-3.41%	3.77%	-15
中國人壽	(2628.HK)	22.2	0.00%	3.43%	0
中國石化	(0386.HK)	6.03	0.50%	3.19%	+2
招商銀行	(3968.HK)	38.85	-2.51%	3.15%	-9
中國石油	(0857.HK)	4.98	-1.58%	2.18%	-4
農業銀行	(1288.HK)	3.62	-0.28%	2.08%	-1
中國鐵塔	(0788.HK)	2.12	-0.93%	1.95%	-2
中國太保	(2601.HK)	32.15	-1.98%	1.76%	-4
華潤置地	(1109.HK)	34.15	-1.73%	1.41%	-3
中國財險	(2328.HK)	8.81	-1.78%	1.26%	-3
安徽海螺水泥	(0914.HK)	47.85	-2.25%	1.23%	-3
中國神華	(1088.HK)	17.34	-1.59%	1.22%	-2
交通銀行	(3328.HK)	6.61	-1.49%	1.20%	-2
申洲國際	(2313.HK)	105.3	-0.38%	1.18%	-1
中國電信	(0728.HK)	4.06	-0.49%	1.11%	-1
石藥集團	(1093.HK)	15.12	-0.79%	1.05%	-1
中信銀行	(0998.HK)	5.03	-0.20%	1.01%	0
中信股份	(0267.HK)	11.42	-0.70%	0.99%	-1
郵儲銀行	(1658.HK)	4.77	-0.21%	0.98%	0
萬科企業	(2202.HK)	30.35	-1.62%	0.94%	-2
民生銀行	(1988.HK)	5.89	-0.51%	0.81%	0
國藥控股	(1099.HK)	30.8	0.98%	0.76%	+1
新華保險	(1336.HK)	43.45	0.81%	0.75%	+1
恒安國際	(1044.HK)	69.15	-1.78%	0.73%	-2
比亞迪股份	(1211.HK)	53.4	0.66%	0.71%	+1
中國交通建設	(1800.HK)	7.55	-1.56%	0.69%	-1
中信証券	(6030.HK)	16.96	-1.28%	0.68%	-1
中國燃氣	(0384.HK)	25.25	0.00%	0.67%	0
粵海投資	(0270.HK)	14.7	-0.68%	0.64%	-1
海通証券	(6837.HK)	10.1	1.00%	0.64%	+1
中國中車	(1766.HK)	6.85	-1.72%	0.62%	-1
中國建材	(3323.HK)	7.29	-1.09%	0.59%	-1
廣汽集團	(2238.HK)	8.43	-4.10%	0.52%	-2
中國中鐵	(0390.HK)	6.18	-2.22%	0.51%	-1
華泰證券	(6886.HK)	14.76	-0.40%	0.50%	0
人保集團	(1339.HK)	3.21	-0.93%	0.49%	-1
中廣核電力	(1816.HK)	2.07	0.00%	0.46%	0
東風集團	(0489.HK)	7.61	-1.17%	0.43%	-1
華能國際電力	(0902.HK)	5.02	-0.99%	0.42%	0
長城汽車	(2333.HK)	6.37	-2.45%	0.41%	-1
中國國航	(0753.HK)	9.35	-0.64%	0.40%	0
中國信達	(1359.HK)	2.09	-0.48%	0.38%	0
中國華融	(2799.HK)	1.68	0.00%	0.35%	0
廣發証券	(1776.HK)	10.6	-1.49%	0.34%	-1


環球主要指數

	收市價	變動	變動(%)	按周(%)	按月(%)	按季(%)	按年(%)
恒生指數	29699.11	休市	休市	-0.36	+2.23	+7.44	-3.6
國企指數	11542.25	休市	休市	-1.04	+1.43	+5.92	-6.4
紅籌指數	4588.58	休市	休市	-1.22	-1.94	+5.69	+1.06
恒指波幅指數	14.47	休市	休市	-4.43	-1.77	-21.57	-17.17
道瓊斯工業平均指數	26430.14	-162.77	-0.61	-0.63	+1.93	+5.66	+9.38
標普 500 指數	2923.73	-22.1	-0.75	-0.12	+3.15	+9.05	+10.41
納斯達克指數	8049.64	-45.75	-0.57	-0.65	+4.14	+12.06	+13.92
英國富時 100 指數	7385.26	-32.96	-0.44	-1.16	+1.46	+6.39	-1.65
德國 DAX 指數	12344.08	休市	休市	+0.25	+7.1	+10.4	-2.13
法國 CAC 指數	5586.41	休市	休市	+0.19	+4.41	+12.3	+1.19
上海 A 股指數	3224.018	休市	休市	-3.86	-0.41	+19.54	-0.12
深圳 A 股指數	1711.548	休市	休市	-6.38	-3.46	+27.52	-7.86
上證綜合指數	3078.339	休市	休市	-3.85	-0.4	+19.52	-0.13
滬深 300 指數	3913.21	休市	休市	-2.9	+1.06	+23.5	+4.16
日經 225 指數	22258.73	休市	休市	+0.26	+4.97	+8.28	-0.93
韓國 KOSPI 指數	2203.59	休市	休市	+0.12	+2.94	-0.12	-12.4
台灣加權指數	10967.73	休市	休市	-0.54	+3.07	+10.43	+2.91
新加坡海峽指數	3400.2	休市	休市	+1.12	+5.83	+7.11	-5.91
印度孟買指數	39031.55	休市	休市	-0.06	+0.93	+9.67	+11.01
俄羅斯 MOEX 指數	2559.32	休市	休市	-0.77	+2.49	+1.89	+10.94

恒指主要成份股美國預托證券(ADR)收市價

		收市價	ADR 轉換價	變動	變動(%)	影響點數
長和	(0001.HK)	82.4	82.14	-0.26	-0.32	-2.15
中電控股	(0002.HK)	88.95	89.35	+0.40	+0.45	+2.29
滙豐控股	(0005.HK)	67.7	67.78	+0.08	+0.12	+3.51
新鴻基地產	(0016.HK)	135.4	135.72	+0.32	+0.23	+1.10
新世界發展	(0017.HK)	12.98	12.94	-0.04	-0.28	-0.66
太古股份公司'A'	(0019.HK)	99.3	98.77	-0.53	-0.54	-0.80
中國石油化工	(0386.HK)	6.03	5.96	-0.07	-1.13	-5.21
騰訊控股	(0700.HK)	388	385.18	-2.82	-0.73	-22.63
中國聯通	(0762.HK)	9.31	9.26	-0.05	-0.57	-0.98
中國石油	(0857.HK)	4.98	4.94	-0.04	-0.85	-2.70
中國海洋石油	(0883.HK)	14.18	14.06	-0.12	-0.83	-6.35
建設銀行	(0939.HK)	6.93	6.90	-0.03	-0.44	-9.92
中國移動	(0941.HK)	74.75	74.62	-0.13	-0.17	-2.41
友邦保險	(1299.HK)	79.95	80.02	+0.07	+0.08	+2.43
工商銀行	(1398.HK)	5.89	5.87	-0.02	-0.00	-0.04
中銀香港	(2388.HK)	35.1	35.65	+0.55	+1.58	+6.17
中國人壽	(2628.HK)	22.2	22.06	-0.14	-0.63	-3.14
估計指數開市表現:						-41.24



上日恒生指數 5 月期權變動

認購期權						認沽期權				
收市價	收市價 變動	成交量	未平倉合約	未平倉合約 變動	行使價	未平倉合約 變動	未平倉合約	成交量	收市價 變動	收市價
3276	-211	0	0	0	26200	+11	1124	50	-1	8
3078	-212	0	0	0	26400	+88	441	114	-1	10
2881	-212	0	1	0	26600	+3	750	132	0	14
2685	-211	0	0	0	26800	+19	578	57	0	18
2491	-210	0	1	0	27000	+41	1811	259	0	23
2297	-210	0	0	0	27200	+41	860	216	+1	30
2106	-209	0	0	0	27400	+38	1054	244	+2	39
1920	-205	1	4	0	27600	+147	515	384	+4	51
1734	-206	0	9	0	27800	+141	1582	652	+7	65
1550	-202	4	201	+4	28000	-227	3534	683	+8	80
1372	-199	2	115	+2	28200	+269	1439	1178	+12	103
1199	-194	3	584	+2	28400	+174	2827	865	+17	131
1031	-189	4	183	+2	28600	+941	3217	2413	+23	166
878	-176	9	354	+5	28800	+1	804	861	+31	210
734	-202	44	359	+25	29000	+261	3428	1364	+43	266
599	-155	58	376	0	29200	+131	1816	1160	+55	332
487	-139	369	936	+102	29400	+49	2549	708	+62	411
384	-118	1028	631	-56	29600	+120	2638	308	+83	513
295	-103	799	907	+42	29800	+43	681	113	+97	624
222	-88	1347	2108	+167	30000	+36	337	105	+117	750
163	-77	1392	1387	+211	30200	+20	91	81	+138	896
118	-61	1970	2317	+789	30400	+34	82	40	+148	1046
84	-47	1077	1416	+238	30600	0	106	0	+161	1220
57	-37	668	1424	+23	30800	0	2	0	+176	1389
39	-29	1029	2241	+344	31000	0	4	1	+184	1571
26	-21	397	1285	+42	31200	0	5	0	+192	1758
16	-15	318	1054	+34	31400	0	1	0	+197	1950
10	-10	304	968	-8	31600	0	5	0	+199	2141
6	-6	274	527	+132	31800	0	19	0	+204	2337
3	-5	195	758	+100	32000	0	0	0	+207	2535
2	-3	123	254	+47	32200	0	7	0	+209	2734
1	-2	40	513	+9	32400	0	14	0	+210	2933
1	-1	10	218	+3	32600	0	0	0	+210	3132
1	0	1	113	+1	32800	0	0	0	+210	3332
1	0	44	236	+17	33000	0	1	0	+211	3532
1	0	26	123	+18	33200	0	0	0	+211	3732



上日國企指數 5 月期權變動

認購期權						認沽期權				
收市價	收市價 變動	成交量	未平倉合約	未平倉合約 變動	行使價	未平倉合約 變動	未平倉合約	成交量	收市價 變動	收市價
1869	-107	0	55	0	9600	+1	950	1	0	1
1770	-106	0	8	0	9700	+529	645	560	0	1
1670	-106	0	8	0	9800	+2	258	1	0	1
1570	-107	0	24	0	9900	+83	374	100	0	2
1471	-106	0	8	0	10000	-49	1677	103	0	3
1372	-106	0	24	0	10100	+1	312	5	0	4
1274	-106	0	0	0	10200	+86	472	92	0	5
1176	-106	0	0	0	10300	+24	612	90	0	7
1078	-106	0	1	0	10400	-9	7220	105	0	10
991	-97	0	16	0	10500	-34	911	130	+1	14
897	-98	0	33	0	10600	+68	4411	216	+1	19
801	-100	10	36	0	10700	+110	1590	613	+3	27
708	-99	0	1	0	10800	+710	2946	1432	+6	37
621	-97	0	100	0	10900	+437	3986	1005	+8	49
535	-96	2	222	+2	11000	+1098	9959	2406	+11	64
452	-90	0	638	0	11100	+465	5803	1000	+14	84
377	-87	17	1178	-5	11200	+82	8612	955	+19	109
310	-81	39	10255	+12	11300	-287	12208	819	+27	143
250	-73	68	2417	+9	11400	-92	5663	872	+32	179
197	-66	1484	6051	+708	11500	+260	3462	966	+45	231
155	-53	548	5240	+167	11600	+90	5109	240	+50	284
118	-47	687	5896	-14	11700	-140	4190	176	+59	349
91	-38	886	7009	+237	11800	+17	1934	30	+68	421
67	-31	1078	2534	+642	11900	+2	265	2	+75	498
49	-25	4057	13778	-670	12000	+6	731	6	+74	576
37	-18	600	1164	+397	12100	0	1	0	+83	663
26	-15	172	5913	0	12200	0	31	0	+86	752
18	-12	91	1400	+25	12300	0	6	0	+93	847
13	-9	615	8674	-2	12400	0	1	0	+92	939
9	-7	312	2790	+84	12500	0	0	0	+100	1040
6	-5	56	1087	+4	12600	0	0	0	+101	1137
4	-4	53	344	+42	12700	0	0	0	+102	1235
3	-3	25	1972	0	12800	0	8	0	+104	1334
2	-2	34	434	+30	12900	0	2	0	+105	1433
1	-2	0	4058	0	13000	0	0	0	+105	1532
1	-1	9	231	+9	13100	0	0	0	+105	1632


主要商品價格 (6:00am)

	收市價	變動	變動(%)	按周(%)	按月(%)	按季(%)	按年(%)
期金	1284.2	-1.5	-0.12	+0.38	-0.77	-2.85	-5.41
期油	63.6	-0.31	-0.49	-3.48	+3.26	+17.28	-7.25
期銅	280.15	-10.25	-3.53	-3.93	-4.43	+0.7	-11.48
期銀	14.729	-0.26	-1.7	-1.78	-3.06	-8.59	-13.12
期鋁	1791	+18.0	+1.02	-3.4	-4.89	-5.72	-20.87
玉米	360	+6.75	+1.91	+3.82	-0.48	-5.57	-8.28
大豆	839.5	-1.75	-0.21	-1.84	-6.25	-8.85	-19.1
小麥	425	+6.5	+1.55	-1.68	-8.16	-17.76	-17.07
天然氣	2.62	+0.04	+1.75	+6.42	-3.25	-8.2	-5.18
BALTIC DRY INDEX	1011	+0.0	+0.0	+18.94	+47.59	+40.22	-24.61

環球主要匯率 (6:00am)

	收市價	變動	變動(%)	按周(%)	按月(%)	按季(%)	按年(%)
日圓 / 美元	111.38	-0.04	-0.04	-0.72	+0.47	+2.15	+1.87
美元 / 歐羅	1.1196	-0.0019	-0.17	+0.37	-0.2	-2.47	-7.3
美元 / 英磅	1.305	+0.0018	+0.14	+1.15	+0.12	-0.5	-5.18
美元 / 澳元	0.7015	-0.0033	-0.47	+0.0	-1.14	-3.21	-6.84
美元 / 紐元	0.6623	-0.0052	-0.78	+0.46	-2.66	-3.93	-5.86
加元 / 美元	1.3446	+0.0058	+0.43	-0.35	+0.73	+2.26	+4.7
瑞士法郎 / 美元	1.0181	-0.0012	-0.12	-0.23	+2.3	+2.4	+2.74
人民幣 / 美元	6.7343	-0.0005	-0.01	+0.18	+0.33	+0.27	+6.35
美滙指數	97.686	+0.207	+0.21	-0.5	+0.41	+2.46	+6.36

銀行主要利率

	%	變動
香港1個月同業拆息	2.1107	-0.0054
香港3個月同業拆息	2.0818	0.0172
香港6個月同業拆息	2.1182	0.0014
聯邦基金利率	2.25-2.5	---

美國國庫債券

	%	變動
2年期國庫債券息率	2.305	0.038
10年期國庫債券息率	2.501	-0.002
30年期國庫債券息率	2.904	-0.025



免責聲明

本報告由致富集團(“致富”)之附屬公司致富證券有限公司及致富期貨商品有限公司聯合提供，所載之內容或意見乃根據本公司認為可靠之資料來源來編製，惟本公司並不就此等內容之準確性、完整性及正確性作出明示或默示之保證。本報告內之所有意見均可在不作另行通知之下作出更改。本報告的作用純粹為提供資訊，並不應視為對本報告內提及的任何產品買賣或交易之專業推介、建議、邀請或要約。致富及其附屬公司、僱員及其家屬及有關人士可於任何時間持有、買賣或以市場認可之方式，包括以代理人或當事人對本報告內提及的任何產品進行投資或買賣。投資附帶風險，投資者需注意投資項目之價值可升亦可跌，而過往之表現亦不一定反映未來之表現。投資者進行投資前請尋求獨立之投資意見。致富在法律上均不負責任何人因使用本報告內資料而蒙受的任何直接或間接損失。致富擁有此報告內容之版權，在未獲致富許可前，不得翻印、分發或發行本報告以作任何用途。撰寫研究報告內的分析員(“此等人士”)均為根據證券及期貨條例註冊的持牌人士，此等人士保證，文中觀點均為其對有關報告提及的證券及發行者的真正看法。截至本報告發表當日，此等人士均未於本報告中所推介的股份存有權益。