



市前速遞

17/5/2018

是日焦點

澳門賭牌工作將於短期公布

澳門賭牌將於 2020 年至 2022 年到期，澳門博彩監察協調局局長陳達夫表示，相關工作正在處理，將於短期內公布新消息，而評分機制仍尚在研究當中；另外，今年首 5 個月，澳門賭收增長勝預期，陳達夫表示，賭收與預期相若，全年將維持穩中趨好的預測；而對於日本最快於下月在國會通過博彩法案，他回應指難以避免面對其他地區的競爭，強調澳門只能做好自己的工作，鞏固現有的優勢。

港股預測

- 美國十年期國債率息率升穿 3 厘水平，拖累恒指昨日低開 137 點；開市早段指數跌幅更擴大至 333 點，惟其後恒指逐步收復失地，午後更曾倒升 66 點；最後恒指收市僅跌 41 點至 31110 點；國指基本持平，收市僅跌不足 1 點，報 12440 點；大市總成交額增加 14 億元至 1,005 億元。
- **必瘦站(1830.HK)**昨早發盈喜，預期截至今年 3 月底止，全年營運利潤將按年增逾 1 倍；消息刺激集團股價昨早升近兩成半，最後收市則升 9.9% 至 1.33 元。
- **東方海外國際(316.HK)**與**中遠海控(1919.HK)**聯合公布，有關早前的收購案已獲得中國發改委予以備案；因此，先決條件 b 已獲達成；聯席要約人將繼續設法達成最後一條先決條件，即要約已根據中國《反壟斷法》被視為獲得中國商務部通過。
- **騰訊(700.HK)**公布，截至今年 3 月底止，首季盈利按年增長 60.9% 至 232.9 億元人民幣，表現優於市場預期；市場所關注的網絡遊戲業務亦未有令投資者失望，收入按年增長 26% 至 287.78 億元；集團昨晚美國預託證券股價升逾 6%，估計今日將大幅高開。
- 外圍方面，縱然美國 10 年期國債孳息率突破 3.1 厘，但道指仍收升 62 點；由於**騰訊**業績造好，港股 ADR 更大幅向上，預期港股今日將高開。

港股概覽

恒生指數	31110 點	跌 41 點
5 月恒指期貨	30934 點	跌 56 點
5 月恒指期貨(夜期時段)	31187 點	升 253 點
5 月恒指理論期貨值	30993 點	低水 59.73 點*
大市成交額	1005 億元	

國企指數	12440 點	跌 0 點
5 月國指期貨	12332 點	跌 24 點
5 月國指期貨(夜期時段)	12396 點	升 64 點
5 月國指理論期貨值	12380 點	低水 48.63 點*

* 理論期貨值為以上日指數的收市價作基礎，計及報告刊出日至即月期指結算日期間的時間值及股息除淨因素而成

** 指數理論價差是以上日指數期貨日間交易時段之收市價減理論指數期貨值計算而成



重點新聞

- **騰訊(700.HK)**公布，截至今年3月底止，首季盈利按年增長60.9%至232.9億元人民幣，每股盈利2.47元人民幣，表現優於市場預期；期內收入按年增48.4%至735.28億元人民幣，主要是智能手機遊戲、支付相關服務、數字內容訂購與銷售帶動整體收入增長所致。
- **人保(1339.HK)**公布，旗下子公司**財險(2328.HK)**、人民健康保險及人民人壽保險，首4個月原保險保費收入按年增0.9%至2,046.96億元人民幣；當中**財險**的保費收入按年增長16.3%至1,361.56億元人民幣。
- **德昌電機(179.HK)**公布，截至今年3月底止，全年盈利按年增10.97%至2.64億美元，每股盈利30.64美仙；期內營業額按年增16.6%至32.37億美元；集團派末期息每股34港仙。
- **上海証大(755.HK)**公布，持有集團44.62億股股份，佔已發行股本29.99%的凱陞，將全部股份售予南通三建，每股作價為0.15687元，並涉資7億元，交易已於上日完成交割。
- **千百度(1028.HK)**公布，擬以每股配售價2.4元至3元，配售最多5.5億股新股；配售代理表示，**王府井集團(600859.SH)**、**豐盛控股(607.HK)**控股股東兼主席季昌群及眾邦金控投資董事陶文，分別以不少於1.2億元、1.2億元及5,000萬元認購集團股份，配售股份佔擴大後股本約20.9%，每股最低配售價較上日收市價折讓約0.8%。
- **浩澤淨水(2014.HK)**公布，以每股配售價2元，配售最多9,000萬股新股，佔經擴大後已發行股本約4.2%，每股配售價較上日收市價折讓1.96%，集資淨額約1.78億元。
- **第一視頻(82.HK)**公布，集團日前接獲4名原告的法律顧問提出的非正審強制令傳票；同日該4名原告向高等法院起訴集團及其全體董事，以限制集團進行先舊後新配售協議、先舊後新認購協議、配售協議，以及董事會於5月14日採納的股份獎勵計劃項下之交易；集團正就傳票獲取法律意見，股份將繼續停牌，直至另行通知為止。

過往一周市前推介回顧及跟進

推介日	股份	股份編號	上日收市價(元)	建議買入範圍(元)	推介日前收市價(元)	回報率(註)	目標價(元)	止蝕價(元)	備註
過往一周並無股票推介									

註：如股份已於推介後觸及建議買入範圍，其回報率的計算基礎為買入價及股份的上日收市價；如沒有觸及建議買入範圍，將不會顯示其回報率。



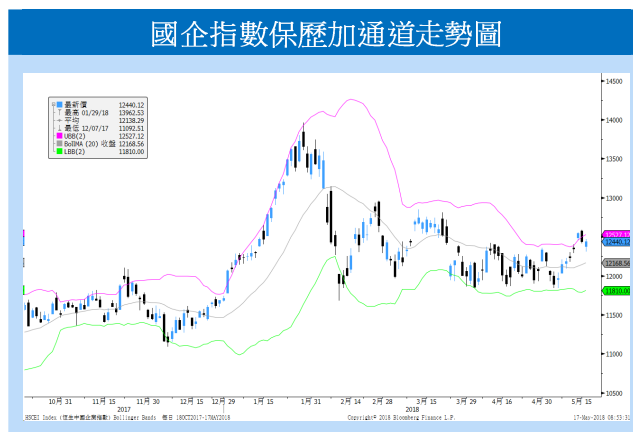
港股走勢分析

- 美國十年期國債利率升穿 3 厘水平，拖累恒指昨日低開 137 點。開市早段指數跌幅更擴大至 333 點，惟其後恒指逐步收復失地，午後更曾倒升 66 點。最後恒指收市僅跌 41 點至 31110 點；國指基本持平，收市僅跌不足 1 點，報 12440 點。大市總成交額增加 14 億元至 1,005 億元。
- **必瘦站(1830.HK)**昨早發盈喜，預期截至今年 3 月底止，全年營運利潤將按年增逾 1 倍。消息刺激集團股價昨早升近兩成半，最後收市則升 9.9% 至 1.33 元。
- **東方海外國際(316.HK)**與**中遠海控(1919.HK)**聯合公布，有關早前的收購案已獲得中國發改委予以備案。因此，先決條件 b 已獲達成。聯席要約人將繼續設法達成最後一條先決條件，即要約已根據中國《反壟斷法》被視為獲得中國商務部通過。
- 總結港股上個交易日表現，恒指 50 隻成份股中有 20 隻上升，28 隻下跌，**瑞聲科技(2018.HK)**升 2.5%，為最大升幅成份股，**九龍倉置業(1997.HK)**跌 3.4%，為最大跌幅成份股。國指方面，50 隻成份股中有 23 隻上升及 23 隻下跌，**中國國航(753.HK)**升 2.8%，為最大升幅成份股，**廣發證券(1776.HK)**跌 1.7%，為最大跌幅成份股。
- **騰訊(700.HK)**公布，截至今年 3 月底止，首季盈利按年增長 60.9% 至 232.9 億元人民幣，表現優於市場預期；市場所關注的網絡遊戲業務亦未有令投資者失望，收入按年增長 26% 至 287.78 億元。集團昨晚美國預託證券股價升逾 6%，估計今日將大幅高開。
- 外圍方面，縱然美國 10 年期國債利率突破 3.1 厘，但道指仍收升 62 點。由於騰訊業績造好，港股 ADR 更大幅向上，預期港股今日將高開。

恒生指數保歷加通道走勢圖



國企指數保歷加通道走勢圖



恒指 5 月期貨 5 分鐘走勢圖

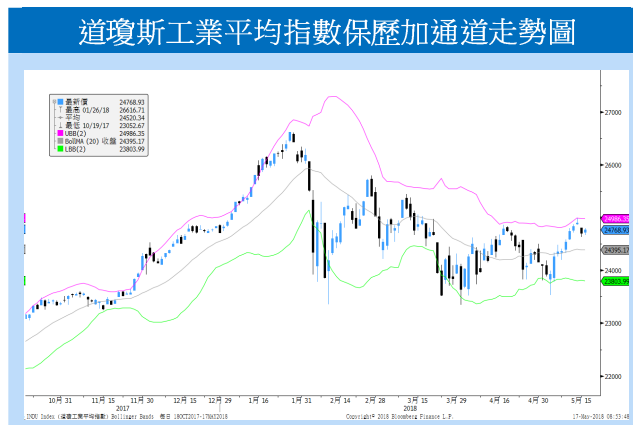




環球市場重點評論

- 美國商務部公布，4 月新屋動工按月減少 3.7%，以年率計為 128.7 萬戶，少於市場預期的 131.0 萬戶，及 3 月經修訂後的 133.6 萬戶。但另一邊廂，美國 4 月新屋建築許可減少 1.8%，以年率計為 135.2 萬戶，較預期的 135.0 萬戶多，當地房產市場未如預期般遜色。
- 美國聯儲局公布，美國 4 月工業生產按月上 0.7%，升幅高於市場預期的 0.6%，而 3 月的升幅則由原先的 0.5% 上升至 0.7%，或反映當地工業活動仍然理想。
- 美國能源資訊局(EIA)公布，上周原油庫存按周減少 140.4 萬桶，減幅較市場預期的約 135 萬桶多，利好油價表現，紐約 6 月期油昨晚收市升 0.3%，報每桶 71.49 美元。
- 美股方面，**Macy's(M)**業績優於預期，股價暴升 10.8%，帶動零售股造好，加上晶片股造好，亦帶動科技股上升，大市受支持，美股三大指數上升，道指升 0.3%；標普 500 指數升 0.4%；納指收市升 0.6%。
- 美滙指數昨晚繼續呈強。雖然美國聖路易斯聯儲銀行行長布拉德(James Bullard)表示，聯儲局的基準利率非常接近中性利率，而進一步加息將導致經濟增長放緩與壓抑通脹，言論偏向鴿派，但 10 年期債券孳息率昨晚一度抽升至 3.1019 厘，創七年高位。
- 國家統計局公布，70 大中城市新樓樓價，按年上升的城市數目減少 1 個至 59 個。持平的城市有 1 個，下跌的城市維持 10 個；按月計算，樓價上升的城市增加 3 個至 58 個。樓價持平的城市減少 3 個至 2 個，下跌的城市為 10 個。

道瓊斯工業平均指數保歷加通道走勢圖



美滙指數保歷加通道走勢圖



紐約六月期油保歷加通道走勢圖





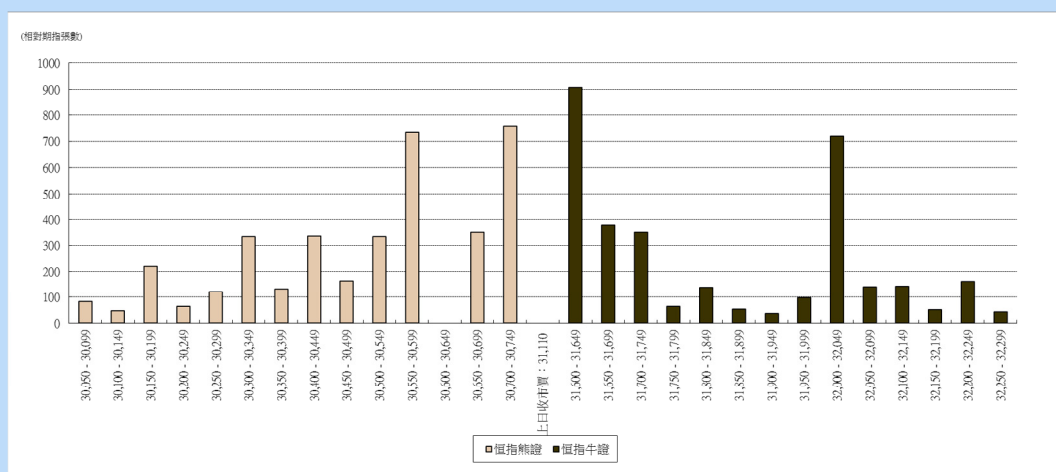
輪證焦點

認股證/牛熊證推介

相關資產	編號	相關資產 上日收市價	種類	建議行使價	建議到期日	建議引伸波幅 (%)
中國平安	2318.HK	78.95 元	認購	90.6 元至 94.35 元	6 至 9 個月	30-38
中信証券	6030.HK	19.88 元	認購	20.8 元至 21.25 元	6 至 9 個月	33-41
中國聯通	762.HK	11.16 元	認購	12.74 元至 13 元	6 至 9 個月	35-44
中國海洋石油	883.HK	14.24 元	認購	15.12 元至 15.42 元	6 至 9 個月	29-37

- 投資者應留心引伸波幅會因市場轉趨波動而有所變化，影響窩輪價格。另外，投資者亦宜小心選擇盡力保持引伸波幅穩定的發行人，同時應避開短期價外證。
- 如以牛熊證應市的投資者，宜選擇收回價距現貨價較遠的牛熊證應市，以避免市況突然的波動而觸發的強制收回機制所帶來的風險。另外，部份發行人開價較保守，買賣差價較闊，投資者亦不宜選擇。
- 選擇牛熊證或認股證時，宜挑選街貨比率不足三成之產品。

恒指牛熊證街貨分布圖



上日十大成交認股證/牛熊證

編號	短名	價格	變動	變動(%)	到期日	行使價	引伸波幅(%)	有效槓桿
13122.HK	騰訊摩通八八購K	0.166	-0.009	-5.14	06/08/2018	410.14	30.22	10.31
12272.HK	騰訊中銀八九購G	0.207	-0.012	-5.48	24/09/2018	420.2	31.88	8.02
11343.HK	騰訊瑞信八七購M	0.156	-0.002	-1.27	26/07/2018	410.2	31.15	10.80
12612.HK	騰訊瑞銀八七購K	0.073	-0.006	-7.59	25/07/2018	439.08	31.20	13.28
29815.HK	騰訊法興八九購E	0.173	-0.009	-4.95	28/09/2018	430.88	31.42	8.45
21835.HK	平安摩通八八購D	0.335	+0.005	+1.52	31/08/2018	80.8	27.13	10.06
12111.HK	港交瑞信八十購D	0.093	-0.007	-7.0	10/10/2018	289.08	30.49	8.83
20956.HK	平安法興八八購D	0.207	-0.008	-3.72	31/08/2018	85	27.34	11.46
20999.HK	港交瑞銀八九購C	0.056	-0.005	-8.2	20/09/2018	300.2	30.32	10.53
13026.HK	港交摩通八九購G	0.099	-0.007	-6.6	20/09/2018	278.2	28.63	9.51



上日十大沽空股票

股份	股份編號	沽空金額	總成交額	沽空金額佔股份成交比例	沽空金額佔大市沽空比例
騰訊控股	700.HK	10.03 億	117.06 億	8.57%	7.61%
恒生中國企業	2828.HK	9.91 億	19.60 億	50.55%	7.52%
中國平安	2318.HK	8.11 億	30.89 億	26.26%	6.15%
盈富基金	2800.HK	7.43 億	10.39 億	71.48%	5.63%
南方 A 5 0	2822.HK	4.47 億	6.46 億	69.17%	3.39%
工商銀行	1398.HK	4.42 億	11.21 億	39.43%	3.35%
中國移動	941.HK	3.89 億	9.94 億	39.10%	2.95%
中國銀行	3988.HK	2.75 億	7.99 億	34.41%	2.09%
中國海洋石油	883.HK	2.73 億	9.39 億	29.11%	2.07%
建設銀行	939.HK	2.55 億	15.97 億	15.97%	1.94%

上日主要異動股

股份	股份編號	成交金額(百萬元)	成交比率(倍)*	上日收市價	上日股價變動
中策集團	235.HK	26.21	39.89	0.104	16.9%
民眾金融科技	279.HK	385.36	12.31	0.125	-52.8%
保德國際發展	372.HK	42.30	11.22	0.61	1.7%
凱富能源	7.HK	12.96	9.49	1.08	3.8%
中國有色礦業	1258.HK	14.43	8.46	3.4	4.6%
五龍動力	378.HK	49.24	8.21	0.175	-18.6%
權智(國際)	601.HK	16.02	7.50	0.46	7.0%
百仕達控股	1168.HK	10.79	7.19	1.07	13.8%
四環醫藥	460.HK	250.52	5.83	2.14	8.6%
五龍電動車	729.HK	70.77	5.55	0.158	-6.5%
泰凌醫藥	1011.HK	67.73	3.84	2.16	10.2%
凌銳控股	784.HK	23.11	3.83	0.8	8.1%
北京控股	392.HK	193.60	3.24	42.1	1.7%
阿里健康	241.HK	138.64	3.20	4.44	2.3%
安寧控股	128.HK	24.66	3.09	0.88	-2.2%

* 上日成交金額相對於過去 30 日的平均成交金額


恒生指數成份股比重

		收市價	變動(%)	佔指數比重	影響指數升跌
滙豐控股	(0005.HK)	78.05	0.13%	9.87%	+4
友邦保險	(1299.HK)	72.65	-0.62%	9.05%	-17
騰訊	(0700.HK)	396.2	-0.45%	8.94%	-13
建設銀行	(0939.HK)	8.3	0.36%	8.23%	+9
工商銀行	(1398.HK)	6.88	0.15%	5.23%	+2
中國移動	(0941.HK)	74	-0.07%	4.69%	-1
中國平安	(2318.HK)	78.95	0.06%	4.24%	+1
中國銀行	(3988.HK)	4.25	0.00%	3.48%	0
香港交易所	(0388.HK)	260.2	-0.38%	3.16%	-4
中國海洋石油	(0883.HK)	14.24	1.42%	2.62%	+12
長和	(0001.HK)	89.75	-0.28%	2.50%	-2
中國石化	(0386.HK)	8.05	-0.62%	2.12%	-4
長江實業地產	(1113.HK)	67.8	-0.22%	1.81%	-1
中國人壽	(2628.HK)	22.6	0.22%	1.73%	+1
新鴻基地產	(0016.HK)	128.2	-0.62%	1.72%	-3
銀河娛樂	(0027.HK)	67.15	-1.61%	1.64%	-8
中電控股	(0002.HK)	80.95	-0.98%	1.58%	-5
恒生銀行	(0011.HK)	198	-1.39%	1.56%	-7
中銀香港	(2388.HK)	40.45	-1.10%	1.54%	-5
領展房產基金	(0823.HK)	67.75	-0.81%	1.50%	-4
香港中華煤氣	(0003.HK)	16.92	-0.70%	1.46%	-3
中國石油	(0857.HK)	6.14	-0.16%	1.34%	-1
碧桂園	(2007.HK)	16.7	0.48%	1.31%	+2
吉利汽車	(0175.HK)	23.2	0.00%	1.29%	0
金沙中國	(1928.HK)	46.15	-1.81%	1.15%	-6
舜宇光學科技	(2382.HK)	152.3	1.80%	1.12%	+6
中國海外發展	(0688.HK)	27.5	0.18%	1.09%	+1
中國聯通	(0762.HK)	11.16	0.72%	0.88%	+2
華潤置地	(1109.HK)	30.45	1.33%	0.87%	+4
港鐵公司	(0066.HK)	46.2	-0.32%	0.86%	-1
瑞聲科技	(2018.HK)	112.8	2.45%	0.85%	+7
電能實業	(0006.HK)	55.35	-0.98%	0.79%	-2
蒙牛乳業	(2319.HK)	27.25	0.74%	0.77%	+2
九龍倉置業	(1997.HK)	61.05	-3.40%	0.76%	-8
萬洲國際	(0288.HK)	8.38	2.44%	0.76%	+6
新世界發展	(0017.HK)	11.98	0.17%	0.75%	0
中國神華	(1088.HK)	20.75	-0.24%	0.73%	-1
中信股份	(0267.HK)	12.02	0.84%	0.72%	+2
恒基地產	(0012.HK)	51.05	-0.87%	0.63%	-2
交通銀行	(3328.HK)	6.38	0.31%	0.58%	+1
恒安國際	(1044.HK)	72.5	2.04%	0.54%	+3
東亞銀行	(0023.HK)	33.5	-2.19%	0.53%	-4
中國旺旺	(0151.HK)	7.34	1.38%	0.47%	+2
信和置業	(0083.HK)	13.66	-0.44%	0.42%	-1
長江基建集團	(1038.HK)	60.5	-0.66%	0.41%	-1
太古股份公司'A'	(0019.HK)	79.35	-1.00%	0.41%	-1
恒隆地產	(0101.HK)	18.98	-0.84%	0.40%	-1
華潤電力	(0836.HK)	15.48	-0.13%	0.31%	0
聯想集團	(0992.HK)	3.86	-0.26%	0.29%	0
招商局港口	(0144.HK)	18.16	0.11%	0.28%	0


恒生中國企業指數成份股比重

		收市價	變動(%)	佔指數比重	影響指數升跌
工商銀行	(1398.HK)	6.88	0.15%	10.00%	+2
建設銀行	(0939.HK)	8.3	0.36%	10.00%	+5
中國銀行	(3988.HK)	4.25	0.00%	9.55%	0
中國平安	(2318.HK)	78.95	0.06%	9.39%	+1
中國石化	(0386.HK)	8.05	-0.62%	5.81%	-4
中國人壽	(2628.HK)	22.6	0.22%	4.76%	+1
招商銀行	(3968.HK)	34.6	-1.00%	3.82%	-5
中國石油	(0857.HK)	6.14	-0.16%	3.66%	-1
農業銀行	(1288.HK)	4.55	0.00%	3.56%	0
中國太保	(2601.HK)	36.35	-0.14%	2.71%	0
中國神華	(1088.HK)	20.75	-0.24%	1.99%	-1
中國財險	(2328.HK)	14.28	-0.97%	1.86%	-2
騰訊控股	(0700.HK)	396.2	-0.45%	1.81%	-1
中國移動	(0914.HK)	49.5	1.75%	1.73%	+4
中國移動	(0941.HK)	74	-0.07%	1.70%	0
中信銀行	(0998.HK)	5.84	0.86%	1.60%	+2
交通銀行	(3328.HK)	6.38	0.31%	1.58%	+1
中國電信	(0728.HK)	3.77	0.27%	1.41%	0
民生銀行	(1988.HK)	7.44	-0.13%	1.31%	0
郵儲銀行	(1658.HK)	5.47	0.55%	1.23%	+1
國藥控股	(1099.HK)	34.55	0.29%	1.17%	0
萬科企業	(2202.HK)	31.1	-0.96%	1.16%	-1
中信証券	(6030.HK)	19.88	0.91%	1.09%	+1
中國交通建設	(1800.HK)	8.62	-0.69%	1.08%	-1
海通証券	(6837.HK)	10.78	0.19%	0.99%	0
比亞迪股份	(1211.HK)	53.8	-1.37%	0.97%	-2
中國海洋石油	(0883.HK)	14.24	1.42%	0.95%	+2
中國中車	(1766.HK)	7.1	-0.84%	0.88%	-1
新華保險	(1336.HK)	37.35	-1.19%	0.87%	-1
廣汽集團	(2238.HK)	14.6	-0.41%	0.87%	0
人保集團	(1339.HK)	3.76	-0.27%	0.79%	0
華泰證券	(6886.HK)	16.02	-0.62%	0.74%	-1
中國信達	(1359.HK)	2.85	0.35%	0.71%	0
長城汽車	(2333.HK)	8.1	0.00%	0.71%	0
中國中鐵	(0390.HK)	6.27	-1.10%	0.71%	-1
東風集團	(0489.HK)	8.95	1.13%	0.69%	+1
中廣核電力	(1816.HK)	2.21	0.00%	0.66%	0
華能國際電力	(0902.HK)	5.54	1.65%	0.66%	+1
中車時代電氣	(3898.HK)	40.75	-0.85%	0.63%	-1
中國國航	(0753.HK)	10.44	2.76%	0.61%	+2
廣發証券	(1776.HK)	13.88	-1.70%	0.60%	-1
眾安在綫	(6060.HK)	54.65	0.18%	0.54%	0
中國銀河	(6881.HK)	5.04	-1.18%	0.50%	-1
石藥集團	(1093.HK)	22.8	-0.65%	0.40%	0
華潤置地	(1109.HK)	30.45	1.33%	0.32%	+1
中信股份	(0267.HK)	12.02	0.84%	0.26%	0
申洲國際	(2313.HK)	89.85	-0.61%	0.25%	0
中國燃氣	(0384.HK)	30.25	2.02%	0.20%	0
恒安國際	(1044.HK)	72.5	2.04%	0.20%	0
粵海投資	(0270.HK)	12.84	0.47%	0.14%	0



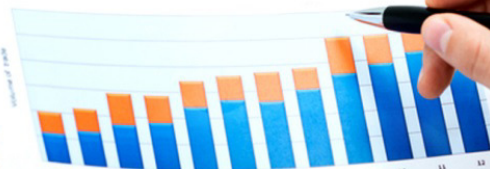
環球主要指數	收市價	變動	變動(%)	按周(%)	按月(%)	按季(%)	按年(%)
恒生指數	31110.2	-41.83	-0.13	+1.88	+0.98	+1.95	+22.62
國企指數	12440.12	-0.63	-0.01	+2.09	+1.46	+1.46	+19.04
紅籌指數	4675.55	+32.67	+0.7	+2.46	+4.1	+5.29	+18.52
恒指波幅指數	18.11	+0.54	+3.07	+1.34	-10.44	-22.47	+44.07
道瓊斯工業平均指數	24768.93	+62.52	+0.25	+0.92	+1.68	-0.5	+18.05
標普 500 指數	2722.46	+11.01	+0.41	+0.91	+2.49	+0.88	+13.33
納斯達克指數	7398.295	+46.67	+0.63	+0.8	+4.1	+3.57	+20.3
英國富時 100 指數	7734.2	+11.22	+0.15	+0.94	+6.46	+7.21	+3.75
德國 DAX 指數	12996.33	+26.29	+0.2	+0.41	+4.45	+5.33	+1.48
法國 CAC 指數	5567.54	+14.38	+0.26	+0.59	+4.75	+7.79	+2.77
上海 A 股指數	3319.598	-23.67	-0.71	+0.33	+0.34	-0.92	+2.58
深圳 A 股指數	1916.336	-7.99	-0.42	-0.13	-0.11	+5.39	+0.28
上證綜合指數	3169.565	-22.55	-0.71	+0.33	+0.33	-0.93	+2.57
滬深 300 指數	3892.84	-31.26	-0.8	+0.55	+0.56	-1.87	+14.52
日經 225 指數	22717.23	-100.79	-0.44	+1.38	+4.31	+7.39	+14.33
韓國 KOSPI 指數	2459.82	+1.28	+0.05	+0.65	+0.19	+1.57	+7.39
台灣加權指數	10897.57	+22.84	+0.21	+1.81	-0.62	+4.57	+8.58
新加坡海峽指數	3533.05	-7.18	-0.2	-0.44	+0.91	+3.83	+8.24
印度孟買指數	35387.88	-156.06	-0.44	+0.19	+3.5	+3.61	+16.71
俄羅斯 MOEX 指數	2338.39	+1.36	+0.06	+1.58	+7.5	+3.56	+16.74

恒指主要成份股美國預托證券(ADR)收市價

		收市價	ADR 轉換價	變動	變動(%)	影響點數
長和	(0001.HK)	89.75	89.64	-0.11	-0.12	-0.93
中電控股	(0002.HK)	80.95	81.79	+0.84	+1.04	+5.13
滙豐控股	(0005.HK)	78.05	78.98	+0.93	+1.20	+36.59
新鴻基地產	(0016.HK)	128.2	129.52	+1.32	+1.03	+5.52
新世界發展	(0017.HK)	11.98	12.13	+0.15	+1.23	+2.87
太古股份公司'A'	(0019.HK)	79.35	80.38	+1.03	+1.30	+1.65
東亞銀行	(0023.HK)	33.5	32.73	-0.77	-2.29	-3.74
信和置業	(0083.HK)	13.66	13.58	-0.08	-0.59	-0.75
恒隆地產	(0101.HK)	18.98	19.15	+0.17	+0.91	+1.12
騰訊控股	(0700.HK)	396.2	422.31	+26.11	+6.59	+183.24
中國聯通	(0762.HK)	11.16	11.11	-0.05	-0.47	-1.30
中國石油	(0857.HK)	6.14	6.13	-0.01	-0.20	-0.85
中國海洋石油	(0883.HK)	14.24	14.33	+0.09	+0.62	+5.09
建設銀行	(0939.HK)	8.3	8.32	+0.02	+0.25	+6.37
中國移動	(0941.HK)	74	73.68	-0.32	-0.44	-6.37
友邦保險	(1299.HK)	72.65	73.53	+0.88	+1.21	+34.17
工商銀行	(1398.HK)	6.88	6.88	+0.00	+0.00	+0.01

 總計： **+278.47**

 估計指數開市表現： **+210.99**



上日恒生指數 5 月期權變動

認購期權						認沽期權				
收市價	收市價 變動	成交量	未平倉合約	未平倉合約 變動	行使價	未平倉合約 變動	未平倉合約	成交量	收市價 變動	收市價
3138	-58	0	2	0	27800	+37	1209	161	0	4
2939	-58	0	5	0	28000	+47	1702	192	+1	6
2750	-50	0	1	0	28200	+3	1379	237	+1	8
2553	-49	0	1	0	28400	+30	1572	93	+1	11
2356	-49	0	10	0	28600	-39	799	158	+1	14
2160	-49	0	43	0	28800	+20	1221	306	+2	20
1966	-48	1	54	-1	29000	-120	2057	488	+3	27
1775	-47	0	46	0	29200	-131	1879	637	+4	37
1586	-45	0	146	0	29400	+233	2110	828	+4	49
1401	-45	19	345	-6	29600	-182	2109	1032	+6	65
1221	-43	2	623	-2	29800	+141	2222	1009	+7	85
1048	-28	31	1214	-9	30000	+109	4234	1678	+10	112
881	-36	16	2001	-9	30200	-71	2311	1484	+13	148
726	-38	84	1407	-2	30400	+89	1399	1625	+16	193
582	-32	216	1994	-2	30600	+193	1516	2060	+20	250
457	-32	959	2228	+10	30800	+37	1412	1402	+25	325
356	-21	1836	1889	+238	31000	-36	1537	1102	+27	415
265	-20	2018	2528	+293	31200	-35	918	238	+35	530
194	-16	1632	2459	+129	31400	+12	296	77	+36	654
142	-12	1351	3124	-12	31600	+4	397	78	+41	804
101	-10	1213	2194	-32	31800	+5	89	74	+43	963
71	-7	1861	2795	-122	32000	-2	76	12	+54	1134
49	-6	801	1673	+97	32200	0	5	0	+46	1313
34	-3	556	1390	+32	32400	0	5	0	+48	1498
22	-3	332	1424	-27	32600	0	0	0	+48	1687
14	-2	160	1219	-48	32800	0	9	0	+50	1880
9	-1	147	2676	+12	33000	0	6	0	+49	2074
6	-1	119	1347	+79	33200	0	0	0	+50	2271
4	0	60	593	+28	33400	0	4	1	+51	2469
2	-1	41	280	+14	33600	0	2	0	+52	2668
1	-1	50	313	-1	33800	0	6	0	+52	2867
1	0	25	385	+12	34000	0	1	0	+56	3067
1	0	5	369	+2	34200	0	4	0	+56	3266
1	0	10	163	+10	34400	0	0	0	+56	3466
1	0	2	75	+2	34600	0	0	0	+56	3666
1	0	10	64	0	34800	0	0	0	+56	3866


上日 H 股指數 5 月期權變動

認購期權						認沽期權				
收市價	收市價 變動	成交量	未平倉合約	未平倉合約 變動	行使價	未平倉合約 變動	未平倉合約	成交量	收市價 變動	收市價
1038	-23	0	1	0	11300	+73	3215	257	+1	6
945	-18	0	2	0	11400	-26	8652	216	+2	9
849	-17	0	1	0	11500	-12	3027	215	+2	13
753	-18	0	25	0	11600	+36	4517	524	+2	18
660	-18	0	22	0	11700	+92	3566	330	+2	25
569	-21	13	1569	-12	11800	+39	7391	987	+2	34
488	-27	10	639	+1	11900	+10	1723	325	+3	47
401	-17	9	4736	-1	12000	+128	7349	993	+3	65
323	-18	13	2142	-7	12100	+18	2581	567	+4	88
258	-14	205	4209	-7	12200	-33	4332	462	+6	120
195	-15	318	6010	+26	12300	-72	1241	693	+5	159
150	-8	2698	10630	+1830	12400	+75	3319	150	+13	214
109	-9	533	8468	+95	12500	+2	1067	103	+14	275
80	-7	761	10791	+42	12600	-1	731	2	+17	345
59	-5	542	3428	+153	12700	0	571	0	+18	422
42	-3	1606	5857	+67	12800	0	3098	0	+20	506
29	-3	282	3469	+47	12900	0	10	0	+16	594
20	-3	360	6104	+3	13000	0	51	0	+18	685
14	-2	192	1492	-46	13100	0	0	0	+19	779
10	-1	661	5583	-64	13200	0	6	0	+23	878
7	-1	30	791	+28	13300	0	0	0	+23	975
5	-1	206	2169	-22	13400	0	10	0	+24	1073
4	0	83	893	-73	13500	0	10	0	+23	1171
3	0	7	1870	-3	13600	0	5	0	+24	1270
2	0	30	129	+3	13700	0	8	0	+23	1369
1	0	1	1661	0	13800	0	0	0	+24	1469
1	0	2	105	+2	13900	0	0	0	+24	1569
1	0	5	160	+5	14000	0	0	0	+24	1668
1	0	0	112	0	14100	0	0	0	+24	1768
1	0	0	122	0	14200	0	0	0	+24	1868
1	0	0	43	0	14300	0	0	0	+24	1968
1	0	0	355	0	14400	0	0	0	+24	2068
1	0	0	39	0	14500	0	0	0	+24	2168
1	0	0	26	0	14600	0	0	0	+24	2268
1	0	0	26	0	14700	0	0	0	+24	2368
1	0	0	62	0	14800	0	0	0	+24	2468



主要商品價格	(6:00am)						
	收市價	變動	變動(%)	按周(%)	按月(%)	按季(%)	按年(%)
期金	1291.5	+1.2	+0.09	-1.64	-4.38	-5.25	+3.3
期油	71.49	+0.18	+0.25	+0.49	+7.96	+17.97	+46.35
期銅	307.05	+1.45	+0.47	+0.43	-1.49	-6.09	+18.3
期銀	16.371	+0.1	+0.63	-1.02	-2.19	-3.95	-3.76
期鋁	2349	+6.0	+0.26	-1.18	-2.57	+7.98	+23.49
玉米	399.25	-3.0	-0.75	+1.14	+4.38	+8.71	+8.57
大豆	999.75	-19.0	-1.87	-0.74	-4.05	-1.72	+3.57
小麥	494.25	+0.75	+0.15	-3.94	+6.92	+8.45	+16.77
天然氣	2.815	-0.02	-0.74	+2.85	+2.29	+8.81	-15.95
BALTIC DRY INDEX	1468	+0.0	+0.0	+0.2	+43.22	+34.06	+47.69

環球主要匯率	(6:00am)						
	收市價	變動	變動(%)	按周(%)	按月(%)	按季(%)	按年(%)
日圓/美元	110.4	+0.05	+0.05	+0.6	+2.84	+3.17	-2.98
美元/歐羅	1.1808	-0.003	-0.25	-0.36	-4.24	-5.16	+7.59
美元/英磅	1.3486	-0.0016	-0.12	-0.45	-5.28	-3.66	+4.58
美元/澳元	0.7516	+0.0044	+0.59	+0.71	-3.19	-5.17	+1.39
美元/紐元	0.6896	+0.0034	+0.5	-1.3	-6.37	-6.38	+0.22
加元/美元	1.279	-0.0087	-0.68	-0.5	+1.44	+2.38	-6.18
瑞士法郎/美元	1.0012	-0.0001	-0.01	-0.38	+4.05	+7.73	+0.46
人民幣/美元	6.3715	-0.006	-0.09	+0.14	+1.54	+0.47	-7.57
美滙指數	93.392	+0.173	+0.19	+0.38	+4.0	+4.79	-5.58

銀行主要利率		
	%	變動
香港1個月同業拆息	0.9775	-0.0155
香港3個月同業拆息	1.7579	0.0043
香港6個月同業拆息	1.8934	0.0079
聯邦基金利率	1.75	---

美國國庫債券		
	%	變動
2年期國庫債券息率	2.587	0.012
10年期國庫債券息率	3.097	0.024
30年期國庫債券息率	3.218	0.016



免責聲明

本報告由致富集團(“致富”)之附屬公司致富證券有限公司及致富期貨商品有限公司聯合提供，所載之內容或意見乃根據本公司認為可靠之資料來源來編製，惟本公司並不就此等內容之準確性、完整性及正確性作出明示或默示之保證。本報告內之所有意見均可在不作另行通知之下作出更改。本報告的作用純粹為提供資訊，並不應視為對本報告內提及的任何產品買賣或交易之專業推介、建議、邀請或要約。致富及其附屬公司、僱員及其家屬及有關人士可於任何時間持有、買賣或以市場認可之方式，包括以代理人或當事人對本報告內提及的任何產品進行投資或買賣。投資附帶風險，投資者需注意投資項目之價值可升亦可跌，而過往之表現亦不一定反映未來之表現。投資者進行投資前請尋求獨立之投資意見。致富在法律上均不負責任何人因使用本報告內資料而蒙受的任何直接或間接損失。致富擁有此報告內容之版權，在未獲致富許可前，不得翻印、分發或發行本報告以作任何用途。撰寫研究報告內的分析員(“此等人士”)均為根據證券及期貨條例註冊的持牌人士，此等人士保證，文中觀點均為其對有關報告提及的證券及發行者的真正看法。截至本報告發表當日，此等人士均未於本報告中所推介的股份存有權益。