



市前速遞

23/5/2018

是日焦點

中國 7 月起下調汽車及零部件進口關稅

國家財政部昨日公布，為進一步擴大改革開放，推動供給側結構性改革，促進汽車產業轉型升級，滿足人民群眾消費需求，由今年 7 月 1 日開始，將進口汽車關稅由原來 20% 或 25% 降至 15%，而汽車零部件進口關稅則由原來介乎 8% 至 25% 降至 6%；昨日包括寶馬及福士在內等一眾歐洲車股股價應消息刺激向上，且看這會否同樣令一眾在港上市的內地汽車經銷商板塊走勢跑贏大市。

港股預測

- 中美貿易戰稍現曙光，周一港股高開 184 點，其後最多升 416 點；惟下午後，指數升勢放緩，最後恒指收報升 186 點至 31234 點；國指更由升轉跌，收市跌 5 點，收報 12349 點。
- 市傳中國計劃完全取消生育限制，允許國內市民自行決定生孩子數目；受消息刺激，昨日 A 股相關概念板塊已率先彈起，估計今日港股相關板塊亦會有所炒作。
- **百盛集團(3368.HK)**公布，截至 3 月底止首季盈利 4,414.9 萬元人民幣，按年增 37.6 倍，主要由於集團的經營開支總額下降 8.3%，而同店銷售同比亦上升 1.7%；估計消息有利今日集團股價表現。
- 外圍方面，由於美國總統特朗普稱對最近中美貿易談判的結果未感滿意，又表示與北韓的會晤可能推遲，令道指收跌 178 點，但港股預托證券仍錄輕微升幅；相信港股今日開市未會太大波動，預期港股 31000 點水平有支持。

市前推介

- **中升控股(881.HK)** 推介者：廖湛賢(CE: BEF801)

目標價：27.5 元 止蝕價：22.8 元 建議買入價：24.0 至 25.0 元

- ✧ 中國宣布自 7 月 1 日起下調汽車及汽車零件進口關稅，進口汽車的價格有望下調，銷量預料將會增加，利好汽車經銷商表現

中升控股(881.HK) 股價走勢圖



資料來源：彭博

港股概覽

恒生指數	31234 點	升 186 點
5 月恒指期貨	31226 點	升 330 點
5 月恒指期貨(夜期時段)	31169 點	跌 57 點
5 月恒指理論期貨值	31165 點	高水 60 點*
大市成交額	959 億元	

國企指數	12349 點	跌 5 點
5 月國指期貨	12325 點	升 42 點
5 月國指期貨(夜期時段)	12310 點	跌 15 點
5 月國指理論期貨值	12289 點	高水 35 點*

* 理論期貨值為以上日指數的收市價作基礎，計及報告刊出日至即月期指結算日期間的時間值及股息除淨因素而成

** 指數理論價差是以上日指數期貨日間交易時段之收市價減理論指數期貨值計算而成



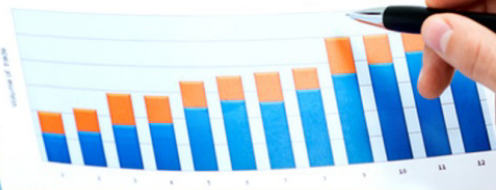
重點新聞

- **大生農業金融(1103.HK)**宣布，與黑牡丹(集團)股份訂立投資框架協議，擬向黑牡丹(集團)出售南通路橋工程公司若干股權；南通路橋工程公司全部股權的權益總值預期將不多於 13 億元人民幣。
- **石藥集團(1093.HK)**公布，旗下非嗎啡類強效鎮痛藥「奇邁特」(鹽酸曲馬多片)已獲國家食品藥品監督管理總局批准，通過仿製藥質量和療效一致性評價。
- **金山軟件(3888.HK)**公布，截至 3 月底止首季純利為 1.18 億元人民幣，按年下跌 50.4%；持續經營收益 12.64 億元人民幣，按年增長 4.2%。
- **檳傑科達(1665.HK)**公布，截至 3 月底止首季溢利 2,121.1 萬令吉，按年增長 1.3 倍；期內，收益 9,804.8 萬令吉，按年增長 1.1 倍。
- **漢港控股(1663.HK)**公布，預期截至今年 3 月底止全年利潤將按年大幅下跌，主要由於交付物業減少令銷售下降。
- **艾伯科技(2708.HK)**公布，預期截至今年 3 月底止全年盈利將按年增加約 25%，主要由於來自系統集成項目，及智能終端產品銷售的收入大幅增加所致。
- **百盛集團(3368.HK)**公布，截至 3 月底止首季盈利 4,414.9 萬元人民幣，按年增 37.6 倍；期內，收益 11.76 億元人民幣，按年增 3.1%。
- **國際娛樂(1009.HK)**公布，收購 Wigan Athletic Holdings Limited 全部股權及 Whelan Family Bare Trust 受託人於球會直接持有的股權，收購事項的資本承擔為 1,590 萬英鎊及營運資金貸款的總和；Wigan Athletic Holdings Limited 主要從事營運英甲球隊韋根。
- **中國軟實力(139.HK)**公布，與配售代理訂立協議，將向不少於 6 名承配人配售最多 20 億股，每股作價 0.1 元，配售股份佔擴大後股本約 13.6%。
- **福晟國際(627.HK)**公布，以代價 1.57 億元人民幣，收購寧德碧晟房地產開發 34%股權；寧德碧晟房地產開發主要於中國從事房地產投資、開發、銷售與租賃。

過往一周市前推介回顧及跟進

推介日	股份	股份編號	上日收市價(元)	建議買入範圍(元)	推介日前收市價(元)	回報率(註)	目標價(元)	止蝕價(元)	備註
21/5/2018	中國龍工	3339.HK	4.15	4.25-4.30	4.28	-3.49%	4.75	4.00	

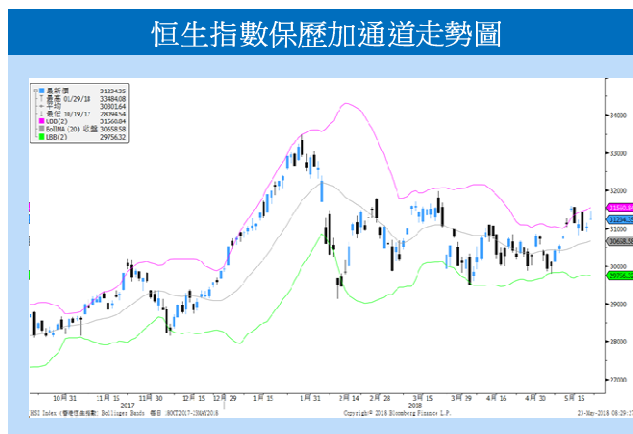
註：如股份已於推介後觸及建議買入範圍，其回報率的計算基礎為買入價及股份的上日收市價；如沒有觸及建議買入範圍，將不會顯示其回報率。



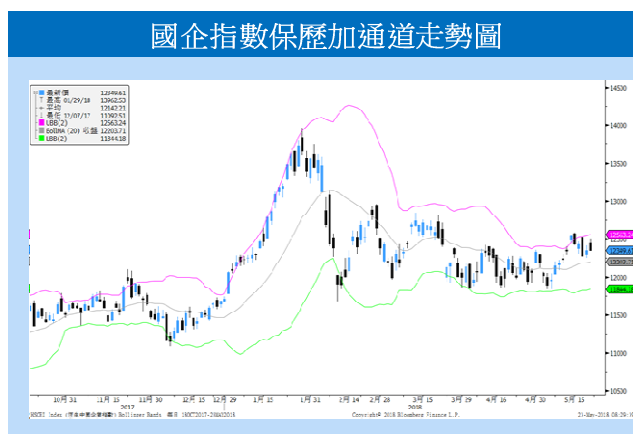
港股走勢分析

- 中美貿易戰稍現曙光，促使周一港股高開184點，已經是全日低位。甫開指數升幅擴大，最多升416點。惟下午後，指數升勢放緩，升幅逐步收窄，最後恒指收報升186點至31234點。國指更由升轉跌，收市跌5點，收報12349點。全日成交升24億元至959億元。
- 中美上周五發表聯合聲明，其中包括雙方同意擴大製造業產品和服務貿易。消息令一眾航運及港口股急升，**中遠海能(1138.HK)**飆升8.9%，**中遠海控(1919.HK)**升5.1%。另外，**招商局港口(144.HK)**升3.3%，**中遠海運港口(1199.HK)**升6.6%。
- 市傳中國計劃完全取消生育限制，允許國內市民自行決定生孩子數目。受消息刺激，昨日A股相關概念板塊已率先彈起，估計今日港股相關板塊亦會有所炒作。
- 總結港股上個交易日表現，恒指50隻成份股中有33隻上升，16隻下跌，**萬洲國際(288.HK)**升4.9%，為最大升幅成份股，**中國神華(1088.HK)**跌4.1%，為最大跌幅成份股。國指方面，50隻成份股中有28隻上升及18隻下跌，**中國燃氣(384.HK)**升8.5%，為最大升幅成份股，**中國神華**為最大跌幅成份股。
- **百盛集團(3368.HK)**公布，截至3月底止首季盈利4,414.9萬元人民幣，按年增37.6倍，主要由於集團的經營開支總額下降8.3%，而同店銷售同比亦上升1.7%。估計消息有利今日集團股價表現。
- 外圍方面，由於美國總統特朗普稱對最近中美貿易談判的結果未感滿意，又表示與北韓的會晤可能推遲，令道指收跌178點，但港股預托證券仍錄輕微升幅。相信港股今日開市未會太大波動，預期港股31000點水平有支持。

恒生指數保歷加通道走勢圖

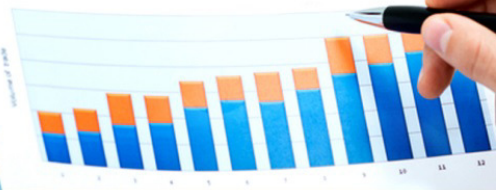


國企指數保歷加通道走勢圖



恒指5月期貨5分鐘走勢圖

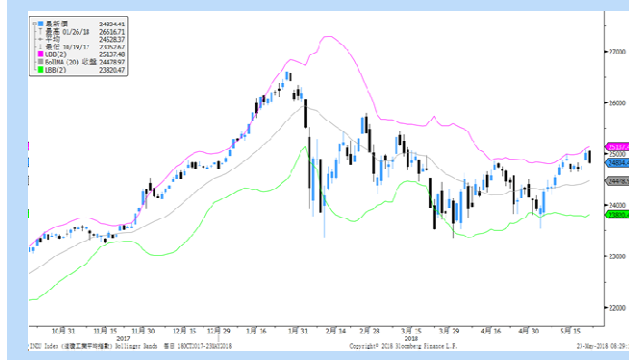




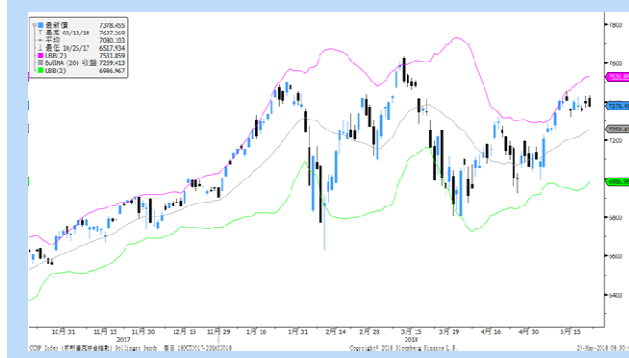
環球市場重點評論

- 國家財政部昨日宣布，為進一步擴大改革開放，推動供給側結構性改革，促進汽車產業轉型升級，滿足人民群眾消費需求，由今年7月1日開始，將進口汽車關稅由原來20%或25%一律降至15%；汽車零部件進口關稅則由原來介乎8%至25%一律降至6%。消息刺激寶馬、福士、戴勒姆等一眾歐洲車股股價向上。
- 中國宣布降低汽車進口關稅，令市場一度對中美貿易談判結果樂觀，美股早段投資氣氛良好，承接周一晚升勢，繼續上揚。但美國總統特朗普在會見南韓總統文在寅時，否認中美雙方已達成協議，更指不滿意兩國貿易談判的結果，並強調未與中國就調整**中興通訊(763.HK)**制裁達成協議，加上特朗普質疑能否與北韓領袖金正恩舉行高峰會。大市氣氛備受打擊，美股三大指數由升轉跌，道指最終收市跌178點，報24834點，當中較受中美貿易消息影響的飛機製造商波音公司(BA)昨晚股價跌近2.5%，成跌幅最大的道指成份股；標普500指數收市跌8點，報2724點；納指收市跌15點，報7378點。
- 昨日油價亦先升後跌。石油輸出國組織成員國委內瑞拉大選後政局不明朗，而特朗普更簽發行政命令，對委內瑞拉實施新一輪經濟制裁，或進一步打擊該國原油生產能力。與此同時，美國國務卿蓬佩奧在演說中嚴厲要求伊朗同意放棄核武，否則將實施嚴厲經濟制裁。消息一度令紐約7月期油上升至每桶72.90美元高位。但其後倒跌0.2%，收市報每桶72.20美元。期油市場收市後，美國石油協會(API)公布上周美國原油庫存減少130萬桶，但汽油庫存增加98萬桶，今晚美國能源資訊局(EIA)將公布上周庫存數據，市場預期原油庫存減少170萬桶。

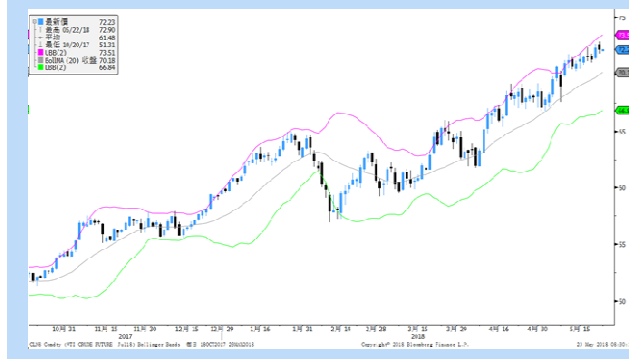
道瓊斯工業平均指數保歷加通道走勢圖



納斯達克平均指數保歷加通道走勢圖



紐約7月保歷加通道走勢圖





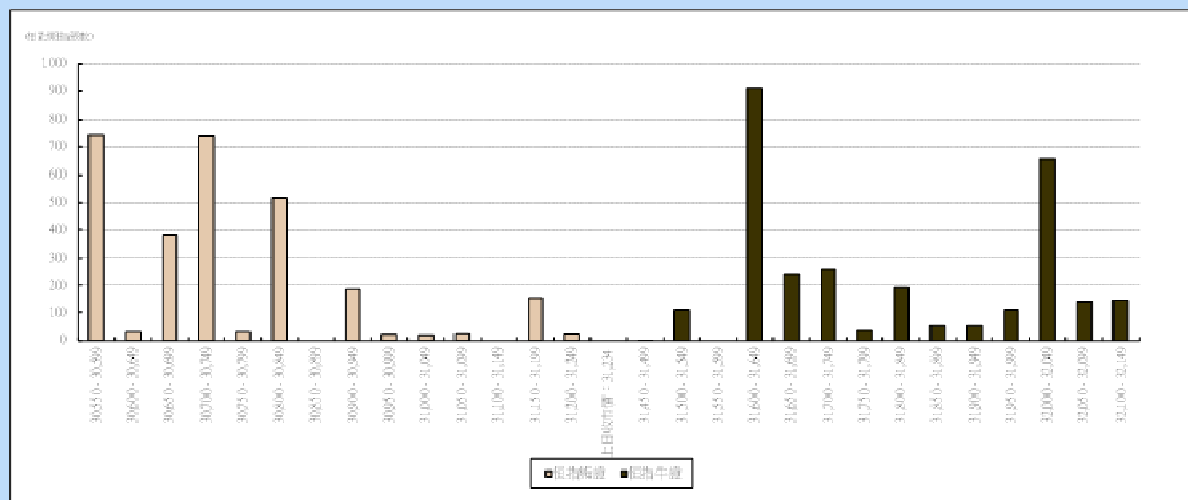
輪證焦點

認股證/牛熊證推介

相關資產	編號	相關資產 上日收市價	種類	建議行使價	建議到期日	建議引伸波幅 (%)
騰訊控股	700.HK	408 元	認沽	342.8 元至 356.8 元	9 個月至 1 年	29-37
中信証券	6030.HK	19.9 元	認購	20.8 元至 21.25 元	6 至 9 個月	33-42
金沙中國有限公司	1928.HK	47.95 元	認購	52.8 元至 53.9 元	6 至 9 個月	32-40

- 投資者應留心引伸波幅會因市場轉趨波動而有所變化，影響窩輪價格。另外，投資者亦宜小心選擇盡力保持引伸波幅穩定的發行人，同時應避開短期價外證。
- 如以牛熊證應市的投資者，宜選擇收回價距現貨價較遠的牛熊證應市，以避免市況突然的波動而觸發的強制收回機制所帶來的風險。另外，部份發行人開價較保守，買賣差價較闊，投資者亦不宜選擇。
- 選擇牛熊證或認股證時，宜挑選街貨比率不足三成之產品。

恒指牛熊證街貨分布圖



上日十大成交認股證/牛熊證

編號	短名	價格	變動	變動(%)	到期日	行使價	引伸波幅(%)	有效槓桿
12455.HK	騰訊摩通八七購 J	0.077	-0.01	-11.49	31/07/2018	450.05	30.35	13.48
13710.HK	騰訊中銀八八購 G	0.134	-0.02	-12.99	24/08/2018	456.08	36.22	9.38
12448.HK	騰訊瑞信八七購 O	0.087	-0.01	-10.31	26/07/2018	450.2	33.40	12.56
11074.HK	騰訊法興八九購 F	0.124	-0.012	-8.82	28/09/2018	468	32.78	9.17
12392.HK	騰訊海通八七購 I	0.075	-0.005	-6.25	31/07/2018	450.2	30.05	13.66
11194.HK	騰訊瑞銀八八購 B	0.106	-0.005	-4.5	21/08/2018	456.08	32.82	10.75
20956.HK	平安法興八八購 D	0.183	-0.002	-1.08	31/08/2018	85	27.64	11.95
21835.HK	平安摩通八八購 D	0.285	+0.00	+0.0	31/08/2018	80.8	26.29	10.96
11170.HK	平安中銀八八購 E	0.28	-0.01	-3.45	24/08/2018	80.85	27.10	11.06
11205.HK	平安瑞銀八八購 C	0.138	+0.028	+25.45	24/08/2018	86.93	28.37	12.86



上日十大沽空股票

股份	股份編號	沽空金額	總成交額	沽空金額佔股份成交比例	沽空金額佔大市沽空比例
騰訊控股	700.HK	9.02 億	88.76 億	10.17%	8.60%
恆生中國企業	2828.HK	5.03 億	12.14 億	41.39%	4.79%
中國平安	2318.HK	4.43 億	26.62 億	16.66%	4.22%
南方 A 5 0	2822.HK	3.95 億	5.57 億	70.89%	3.76%
安碩 A 5 0	2823.HK	3.85 億	4.71 億	81.81%	3.67%
中國石油化工股份	386.HK	3.19 億	11.47 億	27.77%	3.03%
中國移動	941.HK	2.95 億	7.38 億	39.98%	2.81%
盈富基金	2800.HK	2.92 億	5.53 億	52.83%	2.78%
中國海洋石油	883.HK	2.89 億	10.72 億	26.99%	2.76%
建設銀行	939.HK	2.88 億	19.41 億	14.83%	2.74%

上日主要異動股

股份	股份編號	成交金額(百萬元)	成交比率(倍)*	上日收市價	上日股價變動
首長國際	697.HK	502.38	436.87	0.239	9.6%
國際資源	1051.HK	280.28	248.27	0.06	7.1%
中國全通	633.HK	101.03	108.36	0.72	-58.6%
大同機械	118.HK	12.78	18.90	0.81	17.4%
中遠海能	1138.HK	229.91	7.90	4.54	8.9%
中石化冠德	934.HK	129.04	7.43	4.43	9.4%
寶光實業	84.HK	14.42	6.30	0.7	7.7%
意科控股	943.HK	10.88	6.08	0.25	-5.7%
天津創業環保股份	1065.HK	16.21	5.52	4.37	2.3%
南海控股	680.HK	10.13	5.40	0.183	-2.1%
民眾金融科技	279.HK	359.18	4.98	0.1	-21.3%
安寧控股	128.HK	44.23	4.94	0.95	5.6%
北控水務集團	371.HK	514.43	4.92	4.96	10.0%
雲遊控股	484.HK	16.77	4.86	13.1	-7.2%
科通芯城	400.HK	29.82	4.51	4	5.3%

* 上日成交金額相對於過去 30 日的平均成交金額


恒生指數成份股比重

		收市價	變動(%)	佔指數比重	影響指數升跌
滙豐控股	(0005.HK)	77.8	0.71%	9.79%	+22
友邦保險	(1299.HK)	74.2	3.06%	9.20%	+87
騰訊	(0700.HK)	408	-0.73%	9.17%	-21
建設銀行	(0939.HK)	8.18	0.12%	8.08%	+3
工商銀行	(1398.HK)	6.74	-0.15%	5.11%	-2
中國移動	(0941.HK)	73.35	-0.07%	4.63%	-1
中國平安	(2318.HK)	78.4	0.13%	4.20%	+2
中國銀行	(3988.HK)	4.23	0.48%	3.45%	+5
香港交易所	(0388.HK)	262.4	1.16%	3.17%	+11
中國海洋石油	(0883.HK)	14.52	0.41%	2.66%	+3
長和	(0001.HK)	88.8	0.06%	2.46%	0
中國石化	(0386.HK)	8.2	-0.12%	2.15%	-1
長江實業地產	(1113.HK)	67.25	0.82%	1.79%	+5
新鴻基地產	(0016.HK)	128.3	0.71%	1.72%	+4
中國人壽	(2628.HK)	22.35	-0.22%	1.71%	-1
銀河娛樂	(0027.HK)	69	2.91%	1.68%	+15
中電控股	(0002.HK)	82.6	2.29%	1.61%	+11
恒生銀行	(0011.HK)	199.7	1.27%	1.57%	+6
中銀香港	(2388.HK)	40.55	1.63%	1.54%	+8
領展房產基金	(0823.HK)	68.8	2.15%	1.52%	+10
香港中華煤氣	(0003.HK)	17.14	0.71%	1.48%	+3
中國石油	(0857.HK)	6.44	-1.08%	1.40%	-5
吉利汽車	(0175.HK)	23.3	1.75%	1.29%	+7
碧桂園	(2007.HK)	16.36	-2.15%	1.28%	-9
金沙中國	(1928.HK)	47.95	1.80%	1.19%	+7
舜宇光學科技	(2382.HK)	149.5	1.15%	1.09%	+4
中國海外發展	(0688.HK)	27.35	0.00%	1.08%	0
瑞聲科技	(2018.HK)	118.7	4.67%	0.89%	+13
中國聯通	(0762.HK)	11.24	-1.40%	0.88%	-4
華潤置地	(1109.HK)	30.05	-2.44%	0.86%	-6
港鐵公司	(0066.HK)	45.5	0.89%	0.84%	+2
萬洲國際	(0288.HK)	8.82	4.88%	0.80%	+12
電能實業	(0006.HK)	55.2	0.91%	0.79%	+2
蒙牛乳業	(2319.HK)	26.95	-0.19%	0.76%	0
新世界發展	(0017.HK)	12.1	0.33%	0.75%	+1
九龍倉置業	(1997.HK)	59.7	1.10%	0.74%	+3
中國神華	(1088.HK)	21.1	-4.09%	0.74%	-9
中信股份	(0267.HK)	11.92	-0.33%	0.71%	-1
恒基地產	(0012.HK)	51.05	0.39%	0.63%	+1
交通銀行	(3328.HK)	6.37	0.31%	0.57%	+1
恒安國際	(1044.HK)	71.85	-0.48%	0.53%	-1
東亞銀行	(0023.HK)	33.1	-0.15%	0.52%	0
中國旺旺	(0151.HK)	7.11	-1.11%	0.45%	-2
信和置業	(0083.HK)	13.64	0.29%	0.42%	0
太古股份公司'A'	(0019.HK)	79.55	0.32%	0.41%	0
長江基建集團	(1038.HK)	59.65	-0.25%	0.41%	0
恒隆地產	(0101.HK)	18.6	0.11%	0.39%	0
華潤電力	(0836.HK)	15.62	0.90%	0.31%	+1
招商局港口	(0144.HK)	18.9	3.28%	0.29%	+3
聯想集團	(0992.HK)	3.85	2.12%	0.29%	+2


恒生中國企業指數成份股比重

		收市價	變動(%)	佔指數比重	影響指數升跌
工商銀行	(1398.HK)	6.74	-0.15%	9.99%	-2
建設銀行	(0939.HK)	8.18	0.12%	9.99%	+2
中國銀行	(3988.HK)	4.23	0.48%	9.57%	+6
中國平安	(2318.HK)	78.4	0.13%	9.40%	+1
中國石化	(0386.HK)	8.2	-0.12%	5.96%	-1
中國人壽	(2628.HK)	22.35	-0.22%	4.74%	-1
中國石油	(0857.HK)	6.44	-1.08%	3.87%	-5
招商銀行	(3968.HK)	34.35	0.59%	3.82%	+3
農業銀行	(1288.HK)	4.21	-0.47%	3.32%	-2
中國太保	(2601.HK)	35.8	0.56%	2.69%	+2
中國神華	(1088.HK)	21.1	-4.09%	2.04%	-10
騰訊控股	(0700.HK)	408	-0.73%	1.88%	-2
中國財險	(2328.HK)	14.22	0.57%	1.86%	+1
中國移動	(0914.HK)	49.5	0.61%	1.74%	+1
中國移動	(0941.HK)	73.35	-0.07%	1.70%	0
交通銀行	(3328.HK)	6.37	0.31%	1.59%	+1
中信銀行	(0998.HK)	5.7	-1.89%	1.57%	-4
中國電信	(0728.HK)	3.71	-0.54%	1.39%	-1
民生銀行	(1988.HK)	7.42	-0.13%	1.32%	0
郵儲銀行	(1658.HK)	5.56	0.18%	1.26%	0
國藥控股	(1099.HK)	34.45	0.00%	1.17%	0
萬科企業	(2202.HK)	30.15	-1.79%	1.13%	-2
中信証券	(6030.HK)	19.9	0.61%	1.10%	+1
中國交通建設	(1800.HK)	8.63	-0.23%	1.09%	0
中國海洋石油	(0883.HK)	14.52	0.41%	0.98%	+1
比亞迪股份	(1211.HK)	53.2	0.38%	0.97%	0
海通証券	(6837.HK)	10.48	-0.95%	0.97%	-1
中國中車	(1766.HK)	7.15	0.70%	0.89%	+1
新華保險	(1336.HK)	37.5	0.67%	0.88%	+1
廣汽集團	(2238.HK)	14.02	0.14%	0.84%	0
人保集團	(1339.HK)	3.78	1.07%	0.80%	+1
華泰証券	(6886.HK)	15.7	0.51%	0.73%	0
中國信達	(1359.HK)	2.88	0.35%	0.72%	0
中國中鐵	(0390.HK)	6.28	0.16%	0.72%	0
長城汽車	(2333.HK)	7.83	0.13%	0.69%	0
東風集團	(0489.HK)	8.92	1.36%	0.69%	+1
中廣核電力	(1816.HK)	2.22	1.83%	0.67%	+2
華能國際電力	(0902.HK)	5.5	0.00%	0.66%	0
中車時代電氣	(3898.HK)	39.55	0.76%	0.62%	+1
廣發証券	(1776.HK)	13.66	0.00%	0.60%	0
中國國航	(0753.HK)	9.41	-1.16%	0.55%	-1
眾安在綫	(6060.HK)	53.1	1.05%	0.53%	+1
中國銀河	(6881.HK)	5.02	0.00%	0.50%	0
石藥集團	(1093.HK)	23.8	0.21%	0.42%	0
華潤置地	(1109.HK)	30.05	-2.44%	0.31%	-1
中信股份	(0267.HK)	11.92	-0.33%	0.26%	0
申洲國際	(2313.HK)	90.6	2.55%	0.26%	+1
中國燃氣	(0384.HK)	32.6	8.49%	0.21%	+2
恒安國際	(1044.HK)	71.85	-0.48%	0.20%	0
粵海投資	(0270.HK)	13.3	0.76%	0.15%	0


環球主要指數

	收市價	變動	變動(%)	按周(%)	按月(%)	按季(%)	按年(%)
恒生指數	31234.35	休市	休市	+0.26	+2.68	+1.17	+24.07
國企指數	12349.61	休市	休市	-0.73	+2.45	-0.38	+20.28
紅籌指數	4708.61	休市	休市	+1.42	+6.08	+4.07	+18.67
恒指波幅指數	17.11	休市	休市	-2.62	-4.47	-29.06	+29.13
道瓊斯工業平均指數	24834.41	-178.88	-0.72	+0.52	+1.52	-0.52	+19.37
標普 500 指數	2724.44	-8.57	-0.31	+0.48	+2.03	+0.3	+14.39
納斯達克指數	7378.455	-15.58	-0.21	+0.36	+3.25	+1.99	+21.28
英國富時 100 指數	7877.45	+18.28	+0.23	+2.0	+6.91	+8.7	+5.44
德國 DAX 指數	13169.92	+92.2	+0.71	+1.54	+5.02	+5.46	+4.2
法國 CAC 指數	5640.1	+2.59	+0.05	+1.57	+4.2	+6.62	+5.93
上海 A 股指數	3366.606	+0.54	+0.02	+0.7	+4.66	+0.48	+4.02
深圳 A 股指數	1940.353	+7.46	+0.39	+0.83	+4.33	+6.71	+0.07
上證綜合指數	3214.35	+0.51	+0.02	+0.7	+4.65	+0.47	+4.0
滬深 300 指數	3906.21	-15.03	-0.38	-0.46	+3.87	-1.53	+14.76
日經 225 指數	22960.34	-42.03	-0.18	+0.62	+3.6	+4.72	+17.2
韓國 KOSPI 指數	2465.57	休市	休市	+0.29	-0.43	+2.09	+7.74
台灣加權指數	10938.73	-27.47	-0.25	+0.59	+1.48	+4.97	+9.96
新加坡海峽指數	3543.18	-5.05	-0.14	+0.08	-0.85	+1.92	+10.14
印度孟買指數	34651.24	+35.11	+0.1	-2.51	+0.68	+2.81	+13.74
俄羅斯 MOEX 指數	2326.87	-5.76	-0.25	-0.43	+4.22	+2.5	+18.57

恒指主要成份股美國預托證券(ADR)收市價

	收市價	ADR 轉換價	變動	變動(%)	影響點數
長和 (0001.HK)	88.8	88.59	-0.21	-0.23	-1.80
中電控股 (0002.HK)	82.6	83.29	+0.69	+0.83	+4.17
滙豐控股 (0005.HK)	77.8	79.30	+1.50	+1.93	+58.77
新鴻基地產 (0016.HK)	128.3	129.52	+1.22	+0.95	+5.11
新世界發展 (0017.HK)	12.1	12.30	+0.20	+1.65	+3.89
太古股份公司'A' (0019.HK)	79.55	80.07	+0.52	+0.65	+0.83
東亞銀行 (0023.HK)	33.1	32.58	-0.52	-1.58	-2.56
信和置業 (0083.HK)	13.64	13.39	-0.25	-1.82	-2.31
恒隆地產 (0101.HK)	18.6	18.78	+0.18	+0.95	+1.15
騰訊控股 (0700.HK)	408	409.30	+1.30	+0.32	+9.15
中國聯通 (0762.HK)	11.24	11.16	-0.08	-0.69	-1.90
中國石油 (0857.HK)	6.44	6.41	-0.03	-0.48	-2.07
中國海洋石油 (0883.HK)	14.52	14.37	-0.15	-1.05	-8.74
建設銀行 (0939.HK)	8.18	8.16	-0.02	-0.27	-6.82
中國移動 (0941.HK)	73.35	73.82	+0.47	+0.64	+9.26
友邦保險 (1299.HK)	74.2	73.64	-0.56	-0.75	-21.67
工商銀行 (1398.HK)	6.74	6.73	-0.01	-0.00	-0.02
總計：					+47.72
估計指數開市表現：					+92.49



上日恒生指數 5 月期權變動

認購期權						認沽期權					
收市價	收市價 變動	成交量	未平倉合約	未平倉合約 變動	行使價	未平倉合約 變動	未平倉合約	成交量	收市價 變動	收市價	
3227	+327	0	5	0	28000	+29	1913	105	-3	1	
3027	+326	0	1	0	28200	-5	1359	283	-5	1	
2828	+325	0	1	0	28400	-45	1534	145	-6	2	
2628	+322	0	10	0	28600	-35	866	175	-7	3	
2429	+316	0	43	0	28800	-58	1156	238	-10	4	
2231	+314	0	52	0	29000	-15	2217	212	-14	5	
2033	+311	1	47	+1	29200	-7	1783	196	-18	7	
1836	+307	0	146	0	29400	-139	1844	677	-22	11	
1641	+301	3	344	-1	29600	-29	2140	651	-29	15	
1429	+274	0	620	0	29800	-89	2387	574	-38	22	
1253	+268	14	1213	-3	30000	-438	4244	1643	-52	30	
1049	+242	10	1999	-2	30200	+117	2353	1113	-68	43	
877	+235	46	1391	-5	30400	+252	1940	1356	-88	63	
710	+214	79	1961	-10	30600	+410	2562	2057	-113	90	
544	+170	351	2281	-209	30800	+345	1994	2292	-148	129	
405	+135	515	1860	-153	31000	+273	1908	1802	-188	182	
285	+97	1383	2219	-205	31200	+322	1257	1548	-227	265	
192	+64	2247	2763	-82	31400	+48	346	401	-251	372	
124	+40	3852	2121	-1051	31600	+14	435	88	-286	499	
77	+24	1948	1964	-75	31800	+5	98	18	-297	653	
45	+12	1955	2820	-207	32000	0	75	6	-306	837	
26	+7	1149	1798	-40	32200	0	3	0	-313	1018	
14	+3	704	1423	+145	32400	0	5	0	-315	1208	
7	+1	366	1422	+72	32600	0	0	0	-316	1402	
3	0	155	1205	+6	32800	0	9	0	-317	1598	
2	0	83	2650	+44	33000	0	7	1	-330	1775	
1	0	30	1321	+19	33200	0	0	0	-330	1975	
1	0	67	657	+35	33400	0	4	0	-330	2174	
1	0	12	265	-7	33600	0	2	0	-330	2374	
1	0	4	281	+1	33800	-1	5	1	-330	2574	
1	0	3	503	0	34000	0	1	0	-330	2774	
1	0	190	180	-190	34200	0	4	0	-330	2974	
1	0	1	161	-1	34400	0	0	0	-330	3174	
1	0	2	73	0	34600	0	0	0	-330	3374	
1	0	1	64	0	34800	0	0	0	-330	3574	
1	0	3	404	0	35000	0	0	0	-330	3774	



上日 H 股指數 5 月期權變動

認購期權						認沽期權				
收市價	收市價 變動	成交量	未平倉合約	未平倉合約 變動	行使價	未平倉合約 變動	未平倉合約	成交量	收市價 變動	收市價
1027	+40	0	1	0	11300	+10	3316	19	-2	2
928	+39	0	2	0	11400	+6	8680	30	-3	3
830	+38	0	1	0	11500	-52	2941	125	-4	5
732	+36	1	26	+1	11600	-90	4772	212	-5	8
636	+34	0	22	0	11700	-2	3486	364	-8	11
542	+44	0	1568	0	11800	-108	7549	2009	-11	16
437	+26	4	629	0	11900	+159	2034	323	-15	25
357	+19	2	4749	-1	12000	+910	8700	3100	-20	38
279	+17	15	2142	-1	12100	-109	2427	818	-24	57
207	+11	81	4494	-6	12200	-122	4353	1108	-32	84
143	+5	645	6691	+432	12300	+617	2298	1101	-35	124
98	-2	1494	12071	+2	12400	+902	4265	2818	-40	178
65	-2	2420	12283	+640	12500	+24	1077	35	-41	246
41	-4	5334	14908	+3837	12600	+5	735	8	-44	321
25	-4	759	3423	-91	12700	0	571	0	-46	402
15	-4	5133	11383	+3789	12800	-2	3096	10	-47	505
9	-2	321	3274	-89	12900	0	10	0	-45	584
5	-2	1685	6943	+502	13000	0	51	0	-44	680
3	-2	170	1194	+45	13100	0	0	0	-43	778
2	-1	151	5529	-6	13200	0	6	0	-43	876
1	-1	93	788	-12	13300	0	0	0	-42	976
1	0	2	2230	-2	13400	0	10	0	-43	1075
1	0	0	878	0	13500	0	10	0	-42	1175
1	0	6	1695	0	13600	0	5	0	-42	1275
1	0	0	129	0	13700	0	8	0	-42	1375
1	0	2	1668	+2	13800	0	0	0	-42	1475
1	0	0	106	0	13900	0	0	0	-42	1575
1	0	0	161	0	14000	0	0	0	-42	1675
1	0	0	112	0	14100	0	0	0	-42	1775
1	0	0	122	0	14200	0	0	0	-42	1875
1	0	0	43	0	14300	0	0	0	-42	1975
1	0	0	355	0	14400	0	0	0	-42	2075
1	0	0	39	0	14500	0	0	0	-42	2175
1	0	0	26	0	14600	0	0	0	-42	2275
1	0	0	26	0	14700	0	0	0	-42	2375
1	0	0	62	0	14800	0	0	0	-42	2475



主要商品價格 (6:00am)							
	收市價	變動	變動(%)	按周(%)	按月(%)	按季(%)	按年(%)
期金	1297.4	+1.0	+0.08	+0.09	-3.5	-3.33	+1.61
期油	72.13	-0.11	-0.15	+1.15	+5.48	+16.53	+43.31
期銅	313.2	+3.35	+1.08	+2.49	-0.74	-3.08	+18.97
期銀	16.575	+0.05	+0.33	+1.88	-3.75	-0.14	-3.68
期鋁	2275.25	-15.5	-0.68	-2.89	-8.44	+4.08	+17.36
玉米	404.75	+2.0	+0.5	+0.62	+7.5	+10.74	+8.66
大豆	1030.5	+5.25	+0.51	+1.15	+0.17	+0.39	+8.13
小麥	521.5	+14.25	+2.81	+5.67	+12.57	+16.08	+19.82
天然氣	2.908	+0.1	+3.49	+2.54	+6.17	+11.16	-10.69
BALTIC DRY INDEX	1239	+0.0	+0.0	-15.6	-3.28	+10.92	+29.6

環球主要匯率 (6:00am)							
	收市價	變動	變動(%)	按周(%)	按月(%)	按季(%)	按年(%)
日圓/美元	110.9	-0.15	-0.14	+0.5	+3.01	+3.33	-0.32
美元/歐羅	1.1779	-0.0012	-0.1	-0.5	-4.14	-4.52	+5.11
美元/英磅	1.3432	+0.0005	+0.04	-0.52	-4.06	-4.03	+3.04
美元/澳元	0.7576	-0.0006	-0.08	+1.39	-1.25	-3.89	+1.57
美元/紐元	0.6934	-0.0012	-0.17	+1.05	-3.79	-5.63	+0.14
加元/美元	1.2819	+0.003	+0.23	-0.45	+0.45	+1.35	-5.12
瑞士法郎/美元	0.9928	-0.0045	-0.45	-0.85	+1.87	+6.06	+2.05
人民幣/美元	6.3675	-0.016	-0.25	-0.16	+1.13	+0.41	-7.52
美滙指數	93.609	-0.068	-0.07	+0.42	+3.65	+4.34	-3.64

銀行主要利率		
	%	變動
香港1個月同業拆息	0.9928	-0.0071
香港3個月同業拆息	1.7529	0.0012
香港6個月同業拆息	1.8864	-0.0011
聯邦基金利率	1.5-1.75	---

美國國庫債券		
	%	變動
2年期國庫債券息率	2.569	0.001
10年期國庫債券息率	3.061	---
30年期國庫債券息率	3.205	0.003



免責聲明

本報告由致富集團(“致富”)之附屬公司致富證券有限公司及致富期貨商品有限公司聯合提供，所載之內容或意見乃根據本公司認為可靠之資料來源來編製，惟本公司並不就此等內容之準確性、完整性及正確性作出明示或默示之保證。本報告內之所有意見均可在不作另行通知之下作出更改。本報告的作用純粹為提供資訊，並不應視為對本報告內提及的任何產品買賣或交易之專業推介、建議、邀請或要約。致富及其附屬公司、僱員及其家屬及有關人士可於任何時間持有、買賣或以市場認可之方式，包括以代理人或當事人對本報告內提及的任何產品進行投資或買賣。投資附帶風險，投資者需注意投資項目之價值可升亦可跌，而過往之表現亦不一定反映未來之表現。投資者進行投資前請尋求獨立之投資意見。致富在法律上均不負責任何人因使用本報告內資料而蒙受的任何直接或間接損失。致富擁有此報告內容之版權，在未獲致富許可前，不得翻印、分發或發行本報告以作任何用途。撰寫研究報告內的分析員(“此等人士”)均為根據證券及期貨條例註冊的持牌人士，此等人士保證，文中觀點均為其對有關報告提及的證券及發行者的真正看法。截至本報告發表當日，此等人士均未於本報告中所推介的股份存有權益。