



市前速遞

1/8/2018

是日焦點

黑田東彥稱必要時將進一步放鬆政策

日本央行昨日如市場預期維持政策利率於負 0.1 厘不變，並維持每年購買資產規模不變；不過卻輕微調整購債計劃，增加靈活性；另外並公布對利率的前瞻性指引；央行行長黑田東彥指決定是為了讓量化質化寬鬆(QQE)更具持續性，目前暫沒有必要採取更多的寬鬆措施，惟黑田東彥表示，若有必要將進一步放鬆政策。

港股預測

- 昨日恒指低開 69 點，早段跌幅一度擴大至 195 點，見全日低位 29538 點，其後大致於 28500 點至 28700 點之間上落，收市跌 150 點，報 28583 點；國指跌幅較小，跌 21 點，報 11024 點；大市成交增加 152 億元至 875 億元。
- **寰宇國際金融(1046.HK)** 公布，大股東陳威聲向林小明出售約 2.51 億股份，佔已發行股本約 27.77%，代價約為 1.28 億港元，相當於每股 0.51 港元；待買賣協議成為無條件後，集團建議根據集團細則向合資格股東宣派及分派特別股息每股股份 0.3 港元。
- 有報道指中美有意就貿易問題重返談判桌，昨晚道指收市升 108 點，港股預託證券亦錄得逾百點升幅；中美貿易戰或可避免全面開打，預料港股今日可望反彈，上試 28800 點水平。

市前推介

- **中國中鐵(390.HK)** 推介者：蘇家傑(CE:AMM080)
目標價：7.60 元 止蝕價：6.50 元 建議買入價：6.85 至 6.90 元
◇ 近日中央宣布力谷基建，帶動集團股價裂口高開上試一年高位，且有大量成交配合，料股價仍有上升空間

中國中鐵(390.HK) 股價走勢圖



資料來源：彭博

港股概覽

恒生指數	28583 點	跌 150 點
8 月恒指期貨	28430 點	跌 246 點
8 月恒指期貨(夜期時段)	28797 點	升 367 點
8 月恒指理論期貨值	28575 點	低水 145 點*
大市成交額	875 億元	

國企指數	11024 點	跌 21 點
8 月國指期貨	11005 點	跌 62 點
8 月國指期貨(夜期時段)	11165 點	升 160 點
8 月國指理論期貨值	11040 點	低水 35 點*

* 理論期貨值為以上日指數的收市價作基礎，計及報告刊出日至即月期指結算日期間的時間值及股息除淨因素而成

**指數理論價差是以上日指數期貨日間交易時段之收市價減理論指數期貨值計算而成



重點新聞

- **寰宇國際金融(1046.HK)**公布，大股東陳威聲向林小明出售約 2.51 億股份，佔已發行股本約 27.77%，代價約為 1.28 億港元，相當於每股 0.51 港元；待買賣協議成為無條件後，集團建議根據集團細則向合資格股東宣派及分派特別股息每股股份 0.3 港元。
- **信利國際(732.HK)**公布，以每股配售價 1.18 元，較前收市價折讓約 1.67%，向控股股東、主席兼董事總經理林偉華配售約 1.69 億股新股，佔經擴大後股本約 5.13%，集資淨額 1.98 億元。完成配售後，林偉華及其一致行動人士的持股佔比，將由 44.06% 增至 46.94%。
- **神威藥業(2877.HK)**發盈喜，預期截至 6 月底止，中期股東應佔溢利將按年增加約 40%，主要是產品的平均售價及銷售量均較去年同期上升，令期內營業額、毛利及毛利率因而上升所致。
- **安莉芳(1388.HK)**發盈喜，預期截至 6 月底止，中期純利將按年增加約 30%，主要是期內毛利率增加所致；另外，集團指第二季整體銷售額按年增加約 14%，主要是受惠於人民幣升值及整體銷售增加所致。
- **澳博(880.HK)**公布，截至 6 月底止，股東應佔溢利按年增長 56.9% 至 14.98 億元，每股盈利 26.5 仙；期內經調整 EBITDA 按年增 29.9% 至 19.59 億元；集團派中期息每股 8 仙。
- **華能國電(902.HK)**公布，截至 6 月底止，中期盈利按年增長 6.1 倍至 17.31 億元人民幣，每股盈利 0.11 元人民幣；期內營業收入按年增 15.4% 至 824.05 億元人民幣。
- **中國再保險(1508.HK)**發盈警，預期截至 6 月底止，中期盈利將按年倒退約 22%，主要是去年上半年業績基數較大，以及期內再保險市場競爭激烈、成本上升的影響，令承保效益有所下降所致。

過往一周市前推介回顧及跟進

推介日	股份	股份編號	上日收市價(元)	建議買入範圍(元)	推介日前收市價(元)	回報率(註)	目標價(元)	止蝕價(元)	備註
26/7/2018	澳優	1717.HK	11.60	10.3-10.5	10.22	11.65%	11.50	9.80	已達標
31/7/2018	海螺水泥	914.HK	50.25	50.8-51.0	50.65	---	56.50	48.00	未能買入

註: 如股份已於推介後觸及建議買入範圍，其回報率的計算基礎為買入價及股份的上日收市價；如沒有觸及建議買入範圍，將不會顯示其回報率。



港股走勢分析

- 昨日恒指低開 69 點，早段跌幅一度擴大至 195 點，見全日低位 29538 點，其後大致於 28500 點至 28700 點之間上落，收市跌 150 點，報 28583 點；國指跌幅較小，跌 21 點，報 11024 點。大市成交增加 152 億元至 875 億元。
- 國家藥監局就武漢生物「百白破」疫苗藥效不合格一事公開說明情況，40 萬支涉事疫苗於去年被驗出不合格，全部未使用的疫苗已被召回及銷毀。醫藥股繼續受壓，**神威藥業(2877.HK)**、**藥明生物(2269.HK)**及**中生製藥(1177.HK)**跌幅介乎 3.1%至 13.9%。
- 總結港股上個交易日表現，恒指 50 隻成份股中有 16 隻上升，33 隻下跌，**港鐵(66.HK)**升 2.4%，為最大升幅成份股，**舜宇光學(2382.HK)**跌 4.8%，為最大跌幅成份股。國指 50 隻成份股中有 23 隻上升，21 隻下跌，**廣汽(2238.HK)**升 2.9%，為最大升幅成份股，**眾安在線(6060.HK)**跌 5.4%，為最大跌幅成份股。
- **寰宇國際金融(1046.HK)**公布，大股東陳威聲向林小明出售約 2.51 億股份，佔已發行股本約 27.77%，代價約為 1.28 億港元，相當於每股 0.51 港元；待買賣協議成為無條件後，集團建議根據集團細則向合資格股東宣派及分派特別股息每股股份 0.3 港元。
- 有報道指中美有意就貿易問題重返談判桌，昨晚道指收市升 108 點，港股預託證券亦錄得逾百點升幅。中美貿易戰或可避免全面開打，預料港股今日可望反彈，上試 28800 點水平。

恒生指數保歷加通道走勢圖



國企指數保歷加通道走勢圖



恒指 8 月期貨 5 分鐘走勢圖





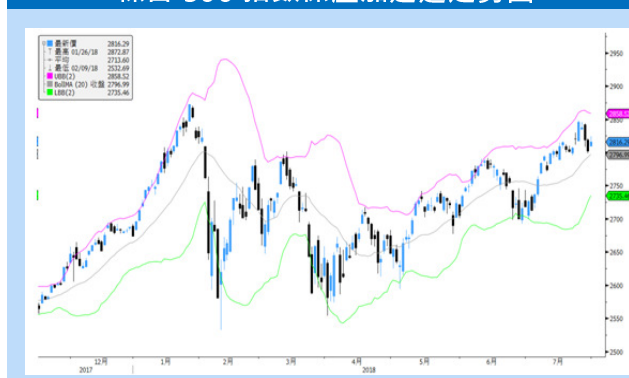
環球市場重點評論

- 有報導指美國財政部長姆欽的代表與國務院副總理劉鶴的代表非正式接觸，尋求重開談判化解貿易爭端。中美貿易糾紛曙光乍現，市場感到驚喜，工業股及其他對貿易敏感的股份顯著反彈，帶動道指昨晚收市升 0.4%，當中綜合製造企業 **3M 公司(MMM)** 股價升 3.5%，為表現最佳的道指成份股；藥廠**輝瑞(PFE)**季績理想，股價顯威風，成升幅第二高的道指成份股；標普 500 指數收市升 0.5%；科技股昨晚亦普遍造好，帶動納指收市升 0.5%。美股市場收市後，科技巨擘**蘋果公司(AAPL)**公布季績後，在延長交易時段股價曾升逾 4%，有利於今晚科技板塊開市表現。
- 昨晚出爐的美國經濟數據表現不遜。Conference Board 公布，美國 7 月消費者信心指數為 127.4，優於市場預期的 126.0，及 6 月經修訂後的 127.1。
- 美國 7 月芝加哥採購經理指數(PMI)為 65.5，高於市場預期的 62.0，及 6 月的 64.1，或意味今晚公布的 Markit 美國 7 月製造業 PMI 終值、美國 7 月 ISM 製造業指數表現將有出色表現。
- 市場密切留意今晚美國聯邦公開市場委員會(FOMC)公布的議息結果。昨日日本央行的議息結果偏向鴿派，加上昨晚美國商務部公布的 6 月個人消費支出(PCE)物價指數顯示美國通脹速度未如預期高，當中 PCE 按年升幅為 2.2%，升幅較市場預期的 2.3% 低；期內核心 PCE 物價指數按年上升 1.9%，升幅亦低過市場預期的 2.0%，意味 FOMC 未有必要急於加息，市場預期今晚會議結果將維持息率於現水平不變。

道瓊斯工業平均指數保歷加通道走勢圖



標普 500 指數保歷加通道走勢圖



納斯達克綜合指數保歷加通道走勢圖





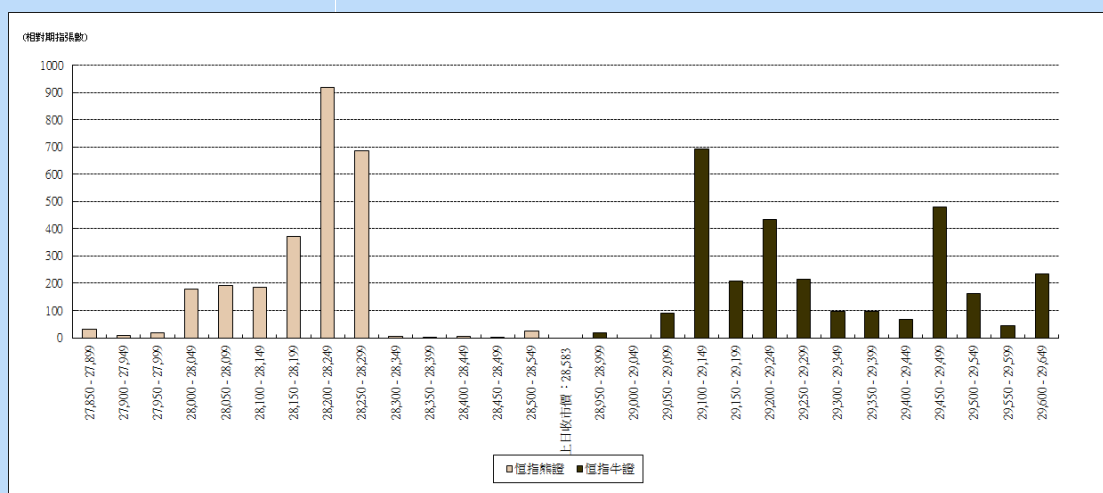
輪證焦點

認股證/牛熊證推介

相關資產	編號	相關資產 上日收市價	種類	建議行使價	建議到期日	建議引伸波幅 (%)
新世界發展	17.HK	11.18 元	認購	11.74 元至 12.22 元	6 至 9 個月	27-34
民生銀行	1988.HK	5.81 元	認購	6.5 元至 6.63 元	9 個月至 1 年	30-37
香港交易所	388.HK	231.6 元	認沽	196.8 元至 200.7 元	6 至 9 個月	28-35

- 投資者應留心引伸波幅會因市場轉趨波動而有所變化，影響窩輪價格。另外，投資者亦宜小心選擇盡力保持引伸波幅穩定的發行人，同時應避開短期價外證。
- 如以牛熊證應市的投資者，宜選擇收回價距現貨價較遠的牛熊證應市，以避免市況突然的波動而觸發的強制收回機制所帶來的風險。另外，部份發行人開價較保守，買賣差價較闊，投資者亦不宜選擇。
- 選擇牛熊證或認股證時，宜挑選街貨比率不足三成之產品。

恒指牛熊證街貨分布圖



上日十大成交認股證/牛熊證

編號	短名	價格	變動	變動(%)	到期日	行使價	引伸波幅(%)	有效槓桿
22436.HK	騰訊瑞信八甲購D	0.133	-0.042	-24.0	20/11/2018	381.08	29.05	9.89
12951.HK	騰訊瑞銀八十購C	0.093	-0.044	-32.12	15/10/2018	380.2	28.49	12.60
11301.HK	騰訊中銀八十購B	0.115	-0.046	-28.57	29/10/2018	378.88	28.86	11.13
13479.HK	騰訊摩通八九購F	0.051	-0.026	-33.77	28/09/2018	389.89	28.58	15.96
25037.HK	騰訊法興八十購H	0.062	-0.032	-34.04	31/10/2018	400.2	28.36	13.04
22411.HK	恒指摩通八乙購F	0.094	-0.005	-5.05	28/12/2018	29500	19.43	11.92
22175.HK	騰訊海通八甲購D	0.083	-0.03	-26.55	23/11/2018	400	28.51	11.21
20362.HK	恒指瑞銀八乙購B	0.105	-0.008	-7.08	28/12/2018	29600	17.84	13.24
64624.HK	恒指瑞銀九十牛G	0.051	-0.009	-15.0	30/10/2019	28000	---	---
29703.HK	恒指法興八甲購A	0.079	-0.007	-8.14	29/11/2018	30000	18.76	14.92



上日十大沽空股票

股份	股份編號	沽空金額	總成交額	沽空金額佔股份成交比例	沽空金額佔大市沽空比例
騰訊控股	700.HK	14.67 億	132.10 億	11.10%	12.68%
中國平安	2318.HK	5.28 億	23.67 億	22.30%	4.56%
建設銀行	939.HK	5.10 億	19.60 億	26.01%	4.41%
小米集團 - W	1810.HK	3.83 億	17.76 億	21.54%	3.31%
盈富基金	2800.HK	3.33 億	5.47 億	60.93%	2.88%
安碩 A 5 0	2823.HK	3.11 億	4.47 億	69.60%	2.69%
中國移動	941.HK	2.92 億	14.55 億	20.10%	2.53%
金蝶國際	268.HK	2.22 億	10.14 億	21.91%	1.92%
友邦保險	1299.HK	2.21 億	12.20 億	18.11%	1.91%
舜宇光學科技	2382.HK	2.10 億	12.94 億	16.21%	1.81%

上日主要異動股

股份	股份編號	成交金額(百萬元)	成交比率(倍)*	上日收市價	上日股價變動
自然美	157.HK	15.72	72.48	0.8	31.1%
河北建設	1727.HK	139.28	21.82	5.04	3.1%
數碼通電訊	315.HK	68.06	16.91	8.12	0.7%
雙運控股	1706.HK	76.56	11.97	2.57	-14.9%
貝森金融	888.HK	12.52	9.06	1.26	5.0%
建成控股	1630.HK	195.08	8.80	0.425	-14.1%
中國金融租賃	2312.HK	84.06	8.39	1.2	33.3%
鷹君	41.HK	18.78	4.61	38.65	0.4%
亞洲電視控股	707.HK	21.79	4.49	0.27	3.8%
青建國際	1240.HK	20.55	4.21	2.11	-3.7%
維她奶國際	345.HK	126.12	4.09	27.95	2.4%
綠領控股	61.HK	31.51	3.98	0.119	-7.0%
金蝶國際	268.HK	1013.79	3.70	8.69	-7.9%
華夏動漫	1566.HK	13.92	3.66	2.72	-1.8%
中國白銀集團	815.HK	12.14	3.23	1.15	-8.0%

* 上日成交金額相對於過去 30 日的平均成交金額


恒生指數成份股比重

		收市價	變動(%)	佔指數比重	影響指數升跌
滙豐控股	(0005.HK)	74.6	-0.13%	10.00%	-4
友邦保險	(1299.HK)	68.5	-0.29%	9.23%	-8
騰訊	(0700.HK)	355.2	-3.27%	8.67%	-81
建設銀行	(0939.HK)	7.11	-0.14%	7.63%	-3
中國移動	(0941.HK)	70.8	1.22%	4.85%	+17
工商銀行	(1398.HK)	5.81	-0.17%	4.78%	-2
中國平安	(2318.HK)	72.8	-1.29%	4.23%	-16
中國銀行	(3988.HK)	3.68	-0.54%	3.26%	-5
香港交易所	(0388.HK)	231.6	-1.53%	3.06%	-13
中國海洋石油	(0883.HK)	13.12	1.55%	2.61%	+12
長和	(0001.HK)	85.3	-0.06%	2.57%	0
中國石化	(0386.HK)	7.57	0.80%	2.15%	+5
中電控股	(0002.HK)	89.65	0.73%	1.90%	+4
領展房產基金	(0823.HK)	77.8	0.06%	1.86%	0
恒生銀行	(0011.HK)	213.6	0.47%	1.82%	+2
新鴻基地產	(0016.HK)	123	-0.89%	1.79%	-5
長江實業地產	(1113.HK)	60.05	-0.41%	1.73%	-2
銀河娛樂	(0027.HK)	63.05	-0.86%	1.67%	-4
香港中華煤氣	(0003.HK)	16.02	-0.74%	1.65%	-4
中國人壽	(2628.HK)	19.58	-1.61%	1.63%	-8
中銀香港	(2388.HK)	38	0.53%	1.57%	+2
中國石油	(0857.HK)	5.99	1.18%	1.41%	+5
金沙中國	(1928.HK)	40.4	0.12%	1.09%	0
吉利汽車	(0175.HK)	17.9	0.11%	1.08%	0
中國海外發展	(0688.HK)	24.65	-0.80%	1.05%	-2
舜宇光學科技	(2382.HK)	129.5	-4.78%	1.03%	-14
碧桂園	(2007.HK)	12.16	0.16%	1.03%	0
港鐵公司	(0066.HK)	44	2.44%	0.90%	+6
華潤置地	(1109.HK)	28.7	-1.37%	0.89%	-4
電能實業	(0006.HK)	55.55	-0.71%	0.86%	-2
石藥集團	(1093.HK)	20.5	-1.44%	0.86%	-4
中國聯通	(0762.HK)	9.67	-0.82%	0.83%	-2
瑞聲科技	(2018.HK)	100	-0.40%	0.82%	-1
九龍倉置業	(1997.HK)	57.15	-0.26%	0.77%	-1
新世界發展	(0017.HK)	11.18	-0.18%	0.76%	0
蒙牛乳業	(2319.HK)	24.3	-0.41%	0.75%	-1
中信股份	(0267.HK)	11.08	-0.72%	0.72%	-1
中國神華	(1088.HK)	17.7	-1.12%	0.67%	-2
恒基地產	(0012.HK)	43.75	1.16%	0.64%	+2
萬洲國際	(0288.HK)	6.3	-1.10%	0.62%	-2
恒安國際	(1044.HK)	69.85	1.01%	0.56%	+2
交通銀行	(3328.HK)	5.66	0.53%	0.55%	+1
東亞銀行	(0023.HK)	31.2	-0.32%	0.54%	0
太古股份公司'A'	(0019.HK)	85.1	0.00%	0.47%	0
中國旺旺	(0151.HK)	6.49	-1.96%	0.45%	-3
信和置業	(0083.HK)	13.48	0.30%	0.45%	0
長江基建集團	(1038.HK)	58.25	-0.43%	0.43%	-1
恒隆地產	(0101.HK)	16.5	-0.48%	0.37%	-1
華潤電力	(0836.HK)	15.14	-2.20%	0.33%	-2
招商局港口	(0144.HK)	16.24	-0.37%	0.27%	0


恒生中國企業指數成份股比重

		收市價	變動(%)	佔指數比重	影響指數升跌
中國平安	(2318.HK)	72.8	-1.29%	9.78%	-14
建設銀行	(0939.HK)	7.11	-0.14%	9.73%	-2
工商銀行	(1398.HK)	5.81	-0.17%	9.65%	-2
中國銀行	(3988.HK)	3.68	-0.54%	9.33%	-6
中國石化	(0386.HK)	7.57	0.80%	6.17%	+5
中國人壽	(2628.HK)	19.58	-1.61%	4.65%	-8
中國石油	(0857.HK)	5.99	1.18%	4.03%	+5
招商銀行	(3968.HK)	30.65	0.00%	3.82%	0
農業銀行	(1288.HK)	3.8	0.00%	3.36%	0
中國太保	(2601.HK)	30.6	-0.49%	2.58%	-1
安徽海螺水泥	(0914.HK)	50.25	-0.79%	1.98%	-2
中國財險	(2328.HK)	8.85	1.96%	1.95%	+4
中國神華	(1088.HK)	17.7	-1.12%	1.92%	-2
中國移動	(0941.HK)	70.8	1.22%	1.84%	+2
騰訊控股	(0700.HK)	355.2	-3.27%	1.83%	-7
交通銀行	(3328.HK)	5.66	0.53%	1.58%	+1
中國電信	(0728.HK)	3.71	1.92%	1.56%	+3
中信銀行	(0998.HK)	5.03	0.60%	1.55%	+1
民生銀行	(1988.HK)	5.81	0.00%	1.39%	0
郵儲銀行	(1658.HK)	5.26	1.54%	1.33%	+2
國藥控股	(1099.HK)	33.2	1.37%	1.26%	+2
中國交通建設	(1800.HK)	8.67	0.00%	1.23%	0
萬科企業	(2202.HK)	25.05	1.62%	1.05%	+2
中國海洋石油	(0883.HK)	13.12	1.55%	0.99%	+2
中信証券	(6030.HK)	15.66	0.00%	0.97%	0
中國中車	(1766.HK)	6.88	0.15%	0.96%	0
新華保險	(1336.HK)	36.1	-0.69%	0.95%	-1
比亞迪股份	(1211.HK)	44.4	1.72%	0.91%	+2
中國中鐵	(0390.HK)	6.81	0.59%	0.87%	+1
人保集團	(1339.HK)	3.5	-0.85%	0.83%	-1
海通証券	(6837.HK)	7.92	-0.38%	0.82%	0
華能國際電力	(0902.HK)	5.89	-3.13%	0.80%	-3
中廣核電力	(1816.HK)	2.08	0.48%	0.70%	0
廣汽集團	(2238.HK)	7.36	2.94%	0.69%	+2
東風集團	(0489.HK)	7.87	0.77%	0.68%	+1
華泰證券	(6886.HK)	12.34	-0.48%	0.64%	0
中國華融	(2799.HK)	2	1.52%	0.64%	+1
中國信達	(1359.HK)	2.2	0.00%	0.62%	0
長城汽車	(2333.HK)	5.63	0.90%	0.56%	+1
廣發証券	(1776.HK)	10.98	-1.44%	0.54%	-1
中國國航	(0753.HK)	7.22	0.84%	0.47%	0
中國銀河	(6881.HK)	4.06	-0.98%	0.45%	0
石藥集團	(1093.HK)	20.5	-1.44%	0.41%	-1
眾安在綫	(6060.HK)	35.95	-5.39%	0.40%	-2
華潤置地	(1109.HK)	28.7	-1.37%	0.34%	-1
申洲國際	(2313.HK)	96.25	0.52%	0.31%	0
中信股份	(0267.HK)	11.08	-0.72%	0.27%	0
中國燃氣	(0384.HK)	31.8	-1.70%	0.23%	0
恒安國際	(1044.HK)	69.85	1.01%	0.21%	0
粵海投資	(0270.HK)	13.3	-1.48%	0.17%	0


環球主要指數

	收市價	變動	變動(%)	按周(%)	按月(%)	按季(%)	按年(%)
恒生指數	28583.01	-150.12	-0.52	-0.28	-1.29	-7.22	+5.94
國企指數	11024.73	-21.59	-0.2	+0.46	-0.44	-10.6	+2.5
紅籌指數	4320.53	-7.52	-0.17	+0.14	-1.28	-4.85	+2.08
恒指波幅指數	18.29	-0.1	-0.54	+1.05	-10.56	+4.69	+34.19
道瓊斯工業平均指數	25415.19	+108.36	+0.43	+0.69	+4.71	+5.46	+16.42
標普 500 指數	2816.29	+13.69	+0.49	-0.15	+3.6	+6.08	+13.92
納斯達克指數	7671.789	+41.78	+0.55	-2.16	+2.15	+7.59	+20.35
英國富時 100 指數	7748.76	+47.91	+0.62	+0.52	+1.46	+3.04	+5.16
德國 DAX 指數	12805.5	+7.3	+0.06	+0.92	+4.06	+1.53	+5.29
法國 CAC 指數	5511.3	+20.08	+0.37	+1.42	+3.53	-0.17	+7.4
上海 A 股指數	3012.495	+7.7	+0.26	-1.01	+1.02	-6.67	-11.58
深圳 A 股指數	1648.18	-0.41	-0.02	-3.05	-1.95	-11.27	-15.64
上證綜合指數	2876.401	+7.35	+0.26	-1.0	+1.02	-6.68	-11.58
滬深 300 指數	3517.66	+2.58	+0.07	-1.79	+0.19	-6.37	-5.49
日經 225 指數	22553.72	+8.88	+0.04	+0.19	+1.12	+0.2	+13.0
韓國 KOSPI 指數	2295.26	+1.75	+0.08	+0.66	-1.33	-8.75	-4.4
台灣加權指數	11057.51	+23.97	+0.22	+0.56	+2.04	+3.75	+6.09
新加坡海峽指數	3319.85	+12.7	+0.38	+0.83	+1.56	-8.14	-0.33
印度孟買指數	37606.58	+112.18	+0.3	+2.12	+6.16	+6.96	+16.39
俄羅斯 MOEX 指數	2321.11	+25.39	+1.11	+1.88	+1.1	+0.61	+21.1

恒指主要成份股美國預托證券(ADR)收市價

	收市價	ADR 轉換價	變動	變動(%)	影響點數	
長和	(0001.HK)	85.3	85.12	-0.18	-0.21	-1.52
中電控股	(0002.HK)	89.65	90.38	+0.73	+0.82	+4.38
滙豐控股	(0005.HK)	74.6	76.01	+1.41	+1.89	+54.60
新鴻基地產	(0016.HK)	123	124.05	+1.05	+0.86	+4.34
新世界發展	(0017.HK)	11.18	11.17	-0.01	-0.13	-0.29
太古股份公司'A'	(0019.HK)	85.1	86.02	+0.92	+1.09	+1.46
東亞銀行	(0023.HK)	31.2	31.71	+0.51	+1.63	+2.27
信和置業	(0083.HK)	13.48	12.95	-0.53	-3.93	-4.98
恒隆地產	(0101.HK)	16.5	16.69	+0.19	+1.18	+1.25
騰訊控股	(0700.HK)	355.2	358.70	+3.50	+0.98	+26.23
中國聯通	(0762.HK)	9.67	9.77	+0.10	+1.05	+2.47
中國石油	(0857.HK)	5.99	5.95	-0.04	-0.60	-2.39
中國海洋石油	(0883.HK)	13.12	13.19	+0.07	+0.50	+3.74
建設銀行	(0939.HK)	7.11	7.19	+0.08	+1.12	+24.23
中國移動	(0941.HK)	70.8	71.32	+0.52	+0.73	+10.02
友邦保險	(1299.HK)	68.5	68.99	+0.49	+0.72	+18.82
工商銀行	(1398.HK)	5.81	5.82	+0.01	+0.00	+0.03
中銀香港	(2388.HK)	38	38.26	+0.26	+0.69	+3.09
估計指數開市表現:					+3.33	



上日恒生指數 8 月期權變動

認購期權						認沽期權				
收市價	收市價 變動	成交量	未平倉合約	未平倉合約 變動	行使價	未平倉合約 變動	未平倉合約	成交量	收市價 變動	收市價
3079	-235	0	0	0	25400	+15	544	63	+9	49
2887	-234	0	0	0	25600	-2	2198	107	+10	56
2697	-232	0	0	0	25800	+3	550	131	+12	66
2508	-230	0	0	0	26000	+43	2206	290	+12	76
2321	-227	0	0	0	26200	+99	450	263	+13	88
2141	-220	0	1	0	26400	+70	1526	246	+16	103
1959	-217	0	0	0	26600	+31	753	227	+21	121
1777	-212	0	0	0	26800	+81	1113	455	+24	141
1603	-205	0	4	0	27000	+170	3165	746	+31	166
1430	-202	2	5	+1	27200	+7	836	295	+34	194
1263	-196	0	16	0	27400	+69	1900	500	+42	228
1102	-191	1	9	0	27600	+65	2503	636	+48	268
950	-185	35	134	+26	27800	+37	2267	808	+56	316
811	-172	16	887	+10	28000	+495	4619	1311	+64	370
679	-153	40	292	+2	28200	+94	1189	495	+79	442
555	-143	491	735	+169	28400	+301	1138	970	+86	516
450	-130	662	618	+114	28600	+643	2728	966	+108	613
354	-119	589	897	-74	28800	-20	574	101	+119	719
273	-105	899	3307	+108	29000	+8	561	18	+133	835
210	-83	1046	1041	+205	29200	+13	96	83	+146	969
157	-71	693	1139	+8	29400	-1	517	1	+159	1119
114	-56	578	1581	+58	29600	0	900	0	+173	1278
81	-46	549	817	+41	29800	+6	192	7	+189	1445
59	-33	1039	1961	+199	30000	0	134	2	+201	1621
39	-24	577	1070	+209	30200	0	39	0	+206	1802
25	-17	472	694	+124	30400	0	49	0	+225	1989
15	-11	143	466	+56	30600	0	51	0	+235	2185
9	-7	146	607	+26	30800	0	81	0	+239	2378
5	-4	94	790	-10	31000	0	8	0	+242	2575
3	-2	124	489	-23	31200	0	28	0	+243	2772
2	-1	28	315	+19	31400	0	0	0	+245	2971
1	-1	19	445	+14	31600	0	5	0	+246	3171
1	0	21	702	+15	31800	0	1	0	+245	3370
1	0	22	359	+19	32000	0	2	0	+246	3570
1	0	0	234	0	32200	0	0	0	+246	3770
1	0	10	1000	+10	32400	0	0	0	+246	3970



上日國企指數 8 月期權變動

認購期權						認沽期權				
收市價	收市價 變動	成交量	未平倉合約	未平倉合約 變動	行使價	未平倉合約 變動	未平倉合約	成交量	收市價 變動	收市價
1036	-60	0	4	0	10000	+50	10942	555	0	31
943	-59	0	1	0	10100	+19	1457	82	0	39
852	-61	0	201	0	10200	-17	4446	135	+1	49
764	-55	0	0	0	10300	+13	1806	98	+2	59
678	-59	0	160	0	10400	+102	8400	456	+2	71
596	-55	0	2704	0	10500	+248	9759	369	+4	88
515	-54	0	4310	0	10600	-97	7389	1098	+5	107
439	-50	3	2111	+1	10700	+65	2017	294	+8	132
368	-50	6	6132	0	10800	+313	9298	971	+9	160
303	-47	6	7354	+3	10900	+68	1469	216	+14	196
246	-41	2740	11849	+1444	11000	-382	8756	807	+18	239
197	-38	616	3296	+217	11100	+35	868	18	+21	289
156	-32	1016	11960	-492	11200	+15	3492	19	+26	347
119	-28	602	3428	+63	11300	0	720	0	+30	412
91	-24	646	13700	+147	11400	+4	2802	4	+34	484
68	-21	332	4412	-14	11500	0	1954	1	+38	562
51	-18	234	9451	+71	11600	0	4054	0	+41	644
39	-13	453	2105	+197	11700	0	2110	0	+44	731
27	-12	2052	15576	+807	11800	-1	4171	1	+47	821
19	-9	248	1810	+61	11900	0	850	0	+53	913
13	-7	118	9624	+69	12000	0	1901	0	+55	1007
9	-5	41	1968	+13	12100	0	458	0	+57	1103
6	-3	64	7901	+35	12200	0	448	0	+58	1200
4	-2	139	1045	+88	12300	0	918	0	+59	1298
3	-1	2	942	-1	12400	0	9	0	+60	1397
2	-1	0	366	0	12500	0	1	0	+61	1496
1	-1	7	3949	+6	12600	0	2	0	+62	1596
1	0	0	1162	0	12700	0	0	0	+61	1695
1	0	0	455	0	12800	0	1	0	+61	1795
1	0	0	205	0	12900	0	5	0	+62	1895
1	0	1	4607	0	13000	0	0	0	+62	1995
1	0	0	1148	0	13100	0	0	0	+62	2095
1	0	0	43	0	13200	0	0	0	+62	2195
1	0	0	195	0	13300	0	0	0	+62	2295
1	0	0	64	0	13400	0	0	0	+62	2395
1	0	0	110	0	13500	0	0	0	+62	2495


主要商品價格 (6:00am)

	收市價	變動	變動(%)	按周(%)	按月(%)	按季(%)	按年(%)
期金	1233.6	+2.1	+0.17	-0.08	-2.58	-6.94	-4.83
期油	68.76	-1.37	-1.95	+0.35	-7.27	+2.25	+38.32
期銅	283.15	+3.95	+1.41	+0.75	-4.53	-7.39	-3.66
期銀	15.559	+0.02	+0.14	+0.25	-3.94	-4.02	-8.96
期鋁	2067.25	-13.25	-0.64	-0.23	-4.47	-8.79	+9.45
玉米	372.25	+5.0	+1.36	+5.75	+6.28	-6.18	-0.53
大豆	903.75	+28.75	+3.29	+5.33	+5.27	-13.31	-9.69
小麥	553.75	+7.25	+1.33	+8.53	+11.31	+4.53	+15.12
天然氣	2.782	-0.02	-0.54	+1.83	-4.86	-0.71	-5.41
BALTIC DRY INDEX	1703	+0.0	+0.0	-4.0	+22.96	+28.33	+82.53

環球主要匯率 (6:00am)

	收市價	變動	變動(%)	按周(%)	按月(%)	按季(%)	按年(%)
日圓 / 美元	111.86	+0.82	+0.74	+0.59	+0.99	+1.82	+1.07
美元 / 歐羅	1.1691	-0.0015	-0.13	+0.03	+0.06	-2.52	-0.51
美元 / 英磅	1.3124	-0.0009	-0.07	-0.16	-0.63	-3.6	-0.09
美元 / 澳元	0.7424	+0.0017	+0.23	+0.01	+0.26	-0.88	-7.05
美元 / 紐元	0.6818	-0.0005	-0.07	+0.24	+0.74	-2.67	-9.26
加元 / 美元	1.3006	-0.003	-0.23	-1.13	-0.97	+1.22	+4.61
瑞士法郎 / 美元	0.9903	+0.0021	+0.21	-0.33	-0.03	-0.63	+2.23
人民幣 / 美元	6.8167	+0.0012	+0.02	+0.35	+2.96	+7.65	+1.18
美滙指數	94.554	+0.206	+0.22	-0.06	+0.09	+2.28	+1.39

銀行主要利率

	%	變動
香港1個月同業拆息	1.6759	-0.0341
香港3個月同業拆息	2.0193	-0.0079
香港6個月同業拆息	2.1904	0.0132
聯邦基金利率	1.75-2	---

美國國庫債券

	%	變動
2年期國庫債券息率	2.671	0.008
10年期國庫債券息率	2.961	-0.013
30年期國庫債券息率	3.083	-0.023



免責聲明

本報告由致富集團(“致富”)之附屬公司致富證券有限公司及致富期貨商品有限公司聯合提供，所載之內容或意見乃根據本公司認為可靠之資料來源來編製，惟本公司並不就此等內容之準確性、完整性及正確性作出明示或默示之保證。本報告內之所有意見均可在不作另行通知之下作出更改。本報告的作用純粹為提供資訊，並不應視為對本報告內提及的任何產品買賣或交易之專業推介、建議、邀請或要約。致富及其附屬公司、僱員及其家屬及有關人士可於任何時間持有、買賣或以市場認可之方式，包括以代理人或當事人對本報告內提及的任何產品進行投資或買賣。投資附帶風險，投資者需注意投資項目之價值可升亦可跌，而過往之表現亦不一定反映未來之表現。投資者進行投資前請尋求獨立之投資意見。致富在法律上均不負責任何人因使用本報告內資料而蒙受的任何直接或間接損失。致富擁有此報告內容之版權，在未獲致富許可前，不得翻印、分發或發行本報告以作任何用途。撰寫研究報告內的分析員(“此等人士”)均為根據證券及期貨條例註冊的持牌人士，此等人士保證，文中觀點均為其對有關報告提及的證券及發行者的真正看法。截至本報告發表當日，此等人士均未於本報告中所推介的股份存有權益。