



市前速遞

31/01/2019

是日焦點

聯儲局維持利率不變 加息可能性降溫

美國聯儲局公布議息結局，一如市場預期維持利率不變；而在會後聲明表示，撤銷進一步逐步加息的指引，並重申聯邦基金利率目標乃主要的政策工具，聯儲局亦會準備在必要時調整資產負債表的規模和構成；而主席鮑威爾見記者時表示，在一定程度上局方未來加息的可能性降溫，並正評估結束縮表的時間點；市場分析認為聯儲局發出鴿派政策聲明，暫停加息的信號十分強烈。

港股預測

- **周黑鴨(1458.HK)**發盈警，預期截至去年 12 月底止，全年盈利按年跌約 30%，主要由於原材料成本上升、門店經營利潤率下跌，以及自去年 4 月起河北周黑鴨食品工業園投產的折舊及能耗成本上升等；預料消息將拖累公司今日股價表現。
- 昨晚美聯儲一如市場預期維持利率不變，會後聲明刪除了進一步逐步加息的指引，聯儲局主席鮑威爾並表示局方正在評估結束縮表的時間點；聯儲局發放鴿派訊號，刺激昨晚道指收市急升 434 點，港股預託證券亦錄得約 200 點升幅；美聯儲暫緩加息步伐料可帶動今日港股表現，恒指可望上試 27800 點阻力位。

市前推介

- **中國飛機租賃(1848.HK)** 推介者：蘇家傑(CE:AMM080)
目標價：9.35 元 止蝕價：8.00 元 建議買入價：8.45 至 8.50 元
- ◇ 自上月中集團的 10 天線升穿 20 天線後，股價反覆上揚；而近日成交更見明顯增加，預料股價將持續受追捧

中國飛機租賃(1848.HK) 股價走勢圖



資料來源：彭博

港股概覽

恒生指數	27642 點	升 111 點	國企指數	10897 點	升 29 點
2 月恒指期貨	27638 點	升 103 點	2 月國指期貨	10894 點	升 2 點
2 月恒指期貨(夜期時段)	27662 點	升 24 點	2 月國指期貨(夜期時段)	10908 點	升 14 點
2 月恒指理論期貨值	27599 點	高水 38 點*	2 月國指理論期貨值	10904 點	低水 10 點*
大市成交額	947 億元				

* 理論期貨值為以上日指數的收市價作基礎，計及報告刊出日至即月期指結算日期間的時間值及股息除淨因素而成

**指數理論價差是以上日指數期貨日間交易時段之收市價減理論指數期貨值計算而成



重點新聞

- **周黑鴨(1458.HK)**發盈警，預期截至去年 12 月底止，全年盈利按年跌約 30%，主要由於原材料成本上升、門店經營利潤率下跌，以及自去年 4 月起河北周黑鴨食品工業園投產的折舊及能耗成本上升等。
- **泛亞環保(556.HK)**公布，以總代價約 12.53 億元，收購美怡國際投資 99.99% 股權，將以現金及發行可換股債券支付；美怡國際主要資產為中國物業及香港物業。
- **龍記集團(255.HK)**發盈警，預期截至去年 12 月底止，全年盈利按年下跌約四成主要由於期內欠缺 2017 年度錄得的 5,600 萬元一次性收益，以及中美貿易戰加劇，中國客戶對投資決定非常謹慎，因此公司的收入及毛利率於 2018 年下半年受到嚴重影響。
- **永利澳門(1128.HK)**公布，截至去年 12 月底止第四季，純利按年增 3.98% 至 1.86 億美元；期內經營收益總額按年增 4.33% 至 12.94 億美元，當中娛樂場經營收益按年增 3.72%。
- **江西銅(358.HK)**發盈喜，預期截至去年 12 月底止，按中國會計準則編製，全年盈利按年增加約 49.9%，主要是主要產品量價上漲，以及投資收益增加所致。
- **中遠海控(1919.HK)**發盈警，預期截至去年 12 月底止，全年盈利按年跌 55%，主要是去年國際油價大幅上漲，船舶燃油成本急劇上升，整體經營業績按年有所下降所致。
- **洛陽鉬業(3993.HK)**發盈喜，預期截至去年 12 月底止，全年淨利潤按年增加 65.7% 至 78.9%，主要是期內主要金屬產品鉬、鎢、磷、鈷、鈦和銅市場價格按年上漲，令盈利能力增加，以及利息收入及投資收益按年增加所致。
- **新華保險(1336.HK)**發盈喜，預期截至去年底止，全年股東應佔溢利按年增加約 50%，主要是傳統險準備金折現率假設變更，令保險合同準備金減少所致。
- **中國南方航空股份(1055.HK)**發盈警，預期截至去年 12 月底止，全年淨利潤將按年下跌 47% 至 56%，主要受人民幣兌美元貶值產生滙兌損失影響。

過往一周市前推介回顧及跟進

推介日	股份	股份編號	上日收市價(元)	建議買入範圍(元)	推介日前收市價(元)	回報率(註)	目標價(元)	止蝕價(元)	備註
28/1/2019	浪潮國際	596.HK	3.85	3.80-3.85	3.79	0.26%	4.25	3.60	

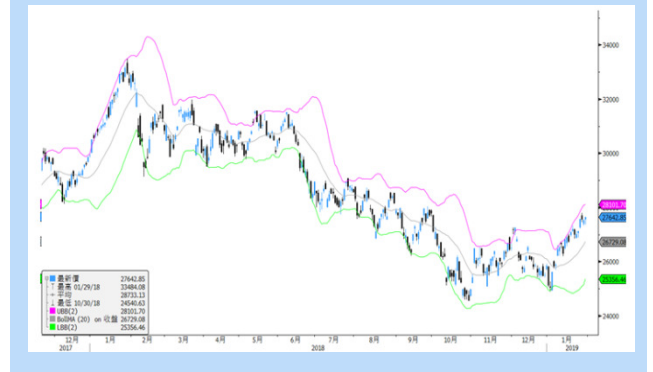
註：如股份已於推介後觸及建議買入範圍，其回報率的計算基礎為買入價及股份的上日收市價；如沒有觸及建議買入範圍，將不會顯示其回報率。



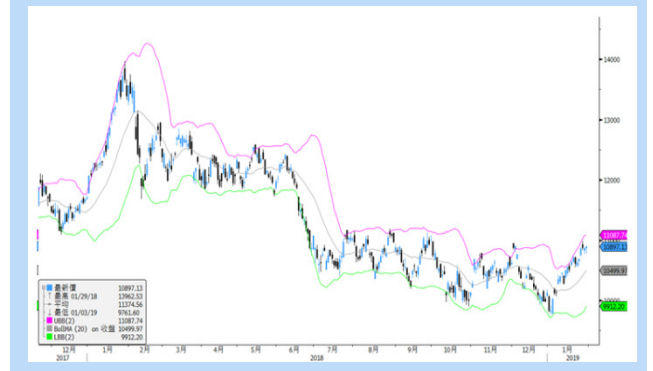
港股走勢分析

- 恒指昨日高開 39 點，早段曾掉頭倒跌 161 點，低見 27369 點，及後反覆回升，最終以全日最高位收市，全日升 111 點，報 27642 點；國指收市升 29 點，報 10897 點。大市成交額增加 28 億元至 947 億元。
- 內地多個省份的政府工作報告提出房地產調控以穩為主，即「穩地價、穩房價、穩預期」，消息帶動下內房股昨日普遍造好，碧桂園(2007.HK)、潤地(1109.HK)、中海外(688.HK)、萬科(2202.HK)、融創(1918.HK)及富力地產(2777.HK)升幅介乎 2.7%至 5.8%。
- 總結港股上個交易日表現，恒指 50 隻成份股中有 26 隻上升，19 隻下跌，碧桂園升 4.9%，為最大升幅成份股，瑞聲科技(2018.HK)跌 2.0%，為最大跌幅成份股。
- 周黑鴨(1458.HK)發盈警，預期截至去年 12 月底止，全年盈利按年跌約 30%，主要由於原材料成本上升、門店經營利潤率下跌，以及自去年 4 月起河北周黑鴨食品工業園投產的折舊及能耗成本上升等。預料消息將拖累公司今日股價表現。
- 昨晚美聯儲一如市場預期維持利率不變，會後聲明刪除了進一步逐步加息的指引，聯儲局主席鮑威爾並表示局方正在評估結束縮表的時間點。聯儲局發放鴿派訊號，刺激昨晚道指收市急升 434 點，港股預託證券亦錄得約 200 點升幅。美聯儲暫緩加息步伐料可帶動今日港股表現，恒指可望上試 27800 點阻力位。

恒生指數保歷加通道走勢圖



國企指數保歷加通道走勢圖



恒指 2 月期貨 5 分鐘走勢圖





環球市場重點評論

- 昨晚出爐的美股業績大放異彩，繼**蘋果公司 (AAPL)**後，藍籌股**波音(BA)**、**Visa(V)**等季績同樣理想，利好市場氣氛。加上，美國聯儲局公布一如市場預期維持利率不變；在會後聲明表示，撤銷進一步逐步加息的指引，主席鮑威爾又指局方未來加息的可能性降溫，並且正評估結束縮表的時間點。言論甚為「鴿派」，擴大了美股升幅，最終道指收市上揚 1.8%；標普 500 指數上升 1.6%；納指收市更升 2.2%。美股收市後，**Facebook(FB)**亦交出強勁的業績表現，盤後時段曾升逾一成，今晚美股開市應可延續升勢。今晚市場繼續注視另一科技龍頭**亞馬遜(AMZN)**的業績公布，亦留意中美貿易談判的成果。
- 昨晚美國能源股亦為美股貢獻升勢，主要受惠於油價升勢。美國能源資訊局(EIA)公布，上周原油庫存增加 90 萬桶，較市場預期的逾 300 萬桶少，利好油價表現，紐約 3 月期油跟上美股升勢，收市升 1.7%。
- 昨晚公布的美國經濟數據同樣不壞。ADP Employer Service 公布，美國 1 月私人企業新增 21.3 萬個職位，雖較 12 月經修訂後的 26.3 萬個職位少，但仍好過市場預期的 18.1 萬個。
- 內地方面，今早國家統計局公布的 1 月製造業採購經理人指數(PMI)為 49.5，仍然低於盛衰分界水平，但略好過市場預期的 49.3 及上月的 49.4；非製造業 PMI 為 54.7，好過市場預期及上月的 53.8，或反映內地產業的轉變，逐漸從製造業轉到服務業。

道瓊斯工業平均指數保歷加通道走勢圖



納斯達克綜合指數保歷加通道走勢圖



紐約 3 月期油歷加通道走勢圖





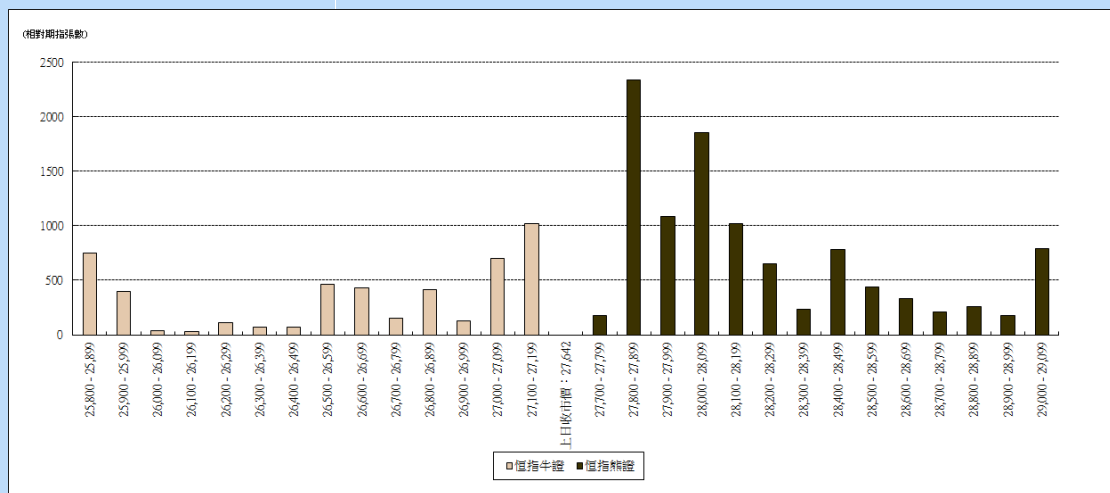
輪證焦點

認股證/牛熊證推介

相關資產	編號	相關資產 上日收市價	種類	建議行使價	建議到期日	建議引伸波幅 (%)
友邦保險	1299.HK	68.85 元	認購	71 元至 73.9 元	6 至 9 個月	27-34
聯想集團	992.HK	5.69 元	認購	6.09 元至 6.22 元	6 至 9 個月	35-43

- 投資者應留心引伸波幅會因市場轉趨波動而有所變化，影響窩輪價格。另外，投資者亦宜小心選擇盡力保持引伸波幅穩定的發行人，同時應避開短期價外證。
- 如以牛熊證應市的投資者，宜選擇收回價距現貨價較遠的牛熊證應市，以避免市況突然的波動而觸發的強制收回機制所帶來的風險。另外，部份發行人開價較保守，買賣差價較闊，投資者亦不宜選擇。
- 選擇牛熊證或認股證時，宜挑選街貨比率不足三成之產品。

恒指牛熊證街貨分布圖



上日十大成交認股證/牛熊證

編號	短名	價格	變動	變動(%)	到期日	行使價	引伸波幅(%)	有效槓桿
16375.HK	騰訊瑞信九四購N	0.085	-0.003	-3.41	18/04/2019	382.2	33.61	11.31
18480.HK	騰訊瑞銀九五購 F	0.136	---	---	24/05/2019	370.2	30.74	9.32
13102.HK	騰訊中銀九五購 B	0.147	-0.003	-2.0	31/05/2019	370.2	31.26	8.84
28566.HK	騰訊摩通九三購 F	0.073	+0.002	+2.82	29/03/2019	370.07	30.27	14.04
63248.HK	恒指瑞銀九四熊 A	0.054	-0.008	-12.9	29/04/2019	28100	---	---
28720.HK	騰訊法興九三購 E	0.077	-0.001	-1.28	29/03/2019	370.2	31.18	13.57
65030.HK	恒指法興一三牛 F	0.042	+0.004	+10.53	30/03/2021	27068	---	---
68435.HK	恒指摩通九三熊 E	0.044	-0.01	-18.52	28/03/2019	27988	---	---
22355.HK	恒指摩通九三購 A	0.058	+0.003	+5.45	28/03/2019	28000	20.25	17.62
63457.HK	恒指摩通一一牛 Q	0.07	+0.008	+12.9	28/01/2021	26858	---	---



上日十大沽空股票

股份	股份編號	沽空金額	總成交額	沽空金額佔股份成交比例	沽空金額佔大市沽空比例
盈富基金	2800.HK	16.43 億	18.00 億	91.30%	12.01%
騰訊控股	700.HK	8.92 億	44.76 億	19.94%	6.52%
建設銀行	939.HK	7.63 億	21.10 億	36.15%	5.58%
安碩A 5 0	2823.HK	4.89 億	6.22 億	78.68%	3.58%
中國平安	2318.HK	4.41 億	23.33 億	18.91%	3.22%
工商銀行	1398.HK	4.19 億	13.77 億	30.40%	3.06%
碧桂園	2007.HK	3.99 億	10.92 億	36.55%	2.92%
中國人壽	2628.HK	3.82 億	21.02 億	18.19%	2.79%
中國銀行	3988.HK	3.39 億	8.86 億	38.26%	2.48%
中國石油化工股份	386.HK	2.87 億	9.40 億	30.50%	2.10%

上日主要異動股

股份	股份編號	成交金額(百萬元)	成交比率(倍)*	上日收市價	上日股價變動
大中華金融	431.HK	55.06	56.55	0.205	---
南岸集團	577.HK	20.70	53.45	0.385	22.2%
通達集團	698.HK	334.54	17.86	1.02	-6.4%
昂納科技集團	877.HK	27.80	13.55	3.79	4.4%
利基控股	240.HK	15.21	12.05	1.03	6.2%
意馬國際	585.HK	23.44	11.42	1.85	-4.6%
樂遊科技控股	1089.HK	56.61	9.71	2.16	0.0%
摩比發展	947.HK	30.77	8.54	1.29	-0.8%
中船防務	317.HK	14.99	6.80	6.19	6.7%
海信家電	921.HK	71.71	6.06	8.11	4.9%
鐵貨	1029.HK	25.56	5.78	0.089	18.7%
金地商置	535.HK	39.28	4.96	0.82	5.1%
馬鞍山鋼鐵股份	323.HK	260.01	4.96	3.72	0.8%
中國海外宏洋集團	81.HK	33.15	4.65	3.05	1.7%
俄鋁	486.HK	310.97	4.62	3.25	-0.9%

* 上日成交金額相對於過去 30 日的平均成交金額


恒生指數成份股比重

		收市價	變動(%)	佔指數比重	影響指數升跌
騰訊	(0700.HK)	344.2	0.53%	10.00%	+14
滙豐控股	(0005.HK)	66.3	0.53%	9.52%	+14
友邦保險	(1299.HK)	68.85	0.29%	9.17%	+7
建設銀行	(0939.HK)	6.94	0.29%	8.28%	+7
中國移動	(0941.HK)	82.55	0.67%	5.59%	+10
工商銀行	(1398.HK)	5.98	0.50%	4.87%	+7
中國平安	(2318.HK)	73.95	0.61%	4.56%	+8
香港交易所	(0388.HK)	241.2	-0.33%	3.16%	-3
中國銀行	(3988.HK)	3.6	0.00%	3.15%	0
中國海洋石油	(0883.HK)	12.8	1.27%	2.52%	+9
長和	(0001.HK)	79.1	0.25%	2.35%	+2
領展房產基金	(0823.HK)	85.1	-0.41%	1.98%	-2
中電控股	(0002.HK)	92	1.21%	1.92%	+6
長江實業地產	(1113.HK)	65.4	0.15%	1.86%	+1
中國石化	(0386.HK)	6.58	2.49%	1.85%	+13
香港中華煤氣	(0003.HK)	17.08	-0.23%	1.74%	-1
新鴻基地產	(0016.HK)	130.8	0.85%	1.67%	+4
中國人壽	(2628.HK)	18.9	-1.87%	1.55%	-8
恒生銀行	(0011.HK)	179.5	0.50%	1.51%	+2
銀河娛樂	(0027.HK)	51.1	-0.10%	1.34%	0
中銀香港	(2388.HK)	30	0.00%	1.22%	0
中國海外發展	(0688.HK)	28.95	2.66%	1.22%	+9
中國石油	(0857.HK)	4.98	0.00%	1.16%	0
金沙中國	(1928.HK)	37	-0.27%	0.99%	-1
華潤置地	(1109.HK)	30.55	3.56%	0.93%	+9
碧桂園	(2007.HK)	10.76	4.87%	0.90%	+12
港鐵公司	(0066.HK)	43.5	-0.11%	0.88%	0
新世界發展	(0017.HK)	12.02	1.18%	0.81%	+3
電能實業	(0006.HK)	52.8	-0.28%	0.81%	-1
蒙牛乳業	(2319.HK)	24.95	2.25%	0.76%	+5
中信股份	(0267.HK)	11.76	-0.34%	0.75%	-1
申洲國際	(2313.HK)	90.8	-1.68%	0.75%	-3
吉利汽車	(0175.HK)	12.66	0.00%	0.75%	0
中國神華	(1088.HK)	19.86	-0.70%	0.74%	-1
九龍倉置業	(1997.HK)	52.45	0.48%	0.70%	+1
石藥集團	(1093.HK)	12.98	0.00%	0.67%	0
萬洲國際	(0288.HK)	6.74	-1.17%	0.65%	-2
恒基地產	(0012.HK)	44.3	0.80%	0.65%	+1
交通銀行	(3328.HK)	6.52	-0.46%	0.63%	-1
中國聯通	(0762.HK)	8.91	-0.67%	0.60%	-1
舜宇光學科技	(2382.HK)	74.65	-1.58%	0.59%	-3
太古股份公司'A'	(0019.HK)	91.15	0.22%	0.50%	0
中國生物製藥	(1177.HK)	6.31	-1.10%	0.48%	-1
恒安國際	(1044.HK)	60.25	1.35%	0.48%	+2
信和置業	(0083.HK)	13.9	-1.28%	0.47%	-2
長江基建集團	(1038.HK)	63.6	0.55%	0.46%	+1
瑞聲科技	(2018.HK)	47.9	-2.04%	0.38%	-2
中國旺旺	(0151.HK)	6.16	-1.28%	0.38%	-1
恒隆地產	(0101.HK)	16.84	1.08%	0.38%	+1
華潤電力	(0836.HK)	15.8	0.64%	0.34%	+1


恒生中國企業指數成份股比重

		收市價	變動(%)	佔指數比重	影響指數升跌
建設銀行	(0939.HK)	6.94	0.29%	10.00%	+3
工商銀行	(1398.HK)	5.98	0.50%	9.75%	+5
中國平安	(2318.HK)	73.95	0.61%	9.13%	+6
騰訊控股	(0700.HK)	344.2	0.53%	8.00%	+5
中國移動	(0941.HK)	82.55	0.67%	8.00%	+6
中國銀行	(3988.HK)	3.6	0.00%	6.32%	0
中國石化	(0386.HK)	6.58	2.49%	3.71%	+10
中國海洋石油	(0883.HK)	12.8	1.27%	3.62%	+5
中國人壽	(2628.HK)	18.9	-1.87%	3.11%	-6
招商銀行	(3968.HK)	33	0.30%	2.85%	+1
中國石油	(0857.HK)	4.98	0.00%	2.32%	0
農業銀行	(1288.HK)	3.68	-0.54%	2.25%	-1
中國鐵塔	(0788.HK)	1.67	1.83%	1.64%	+3
中國太保	(2601.HK)	26.6	-1.66%	1.55%	-3
中國神華	(1088.HK)	19.86	-0.70%	1.49%	-1
華潤置地	(1109.HK)	30.55	3.56%	1.34%	+5
交通銀行	(3328.HK)	6.52	-0.46%	1.26%	-1
中國電信	(0728.HK)	4.27	-1.61%	1.24%	-2
中國財險	(2328.HK)	8.01	-0.62%	1.22%	-1
安徽海螺水泥	(0914.HK)	41.2	-0.36%	1.12%	0
中信股份	(0267.HK)	11.76	-0.34%	1.08%	0
申洲國際	(2313.HK)	90.8	-1.68%	1.08%	-2
中信銀行	(0998.HK)	5.01	0.60%	1.07%	+1
石藥集團	(1093.HK)	12.98	0.00%	0.96%	0
郵儲銀行	(1658.HK)	4.36	-0.23%	0.96%	0
國藥控股	(1099.HK)	34.1	-2.43%	0.90%	-2
民生銀行	(1988.HK)	5.92	0.51%	0.87%	0
萬科企業	(2202.HK)	31.05	3.67%	0.86%	+3
中國中車	(1766.HK)	7.91	-0.13%	0.76%	0
中國交通建設	(1800.HK)	7.8	0.26%	0.76%	0
粵海投資	(0270.HK)	14.92	-2.61%	0.70%	-2
恒安國際	(1044.HK)	60.25	1.35%	0.69%	+1
中國燃氣	(0384.HK)	24	-0.62%	0.67%	0
中信証券	(6030.HK)	15.7	0.64%	0.67%	0
中國中鐵	(0390.HK)	7.35	0.00%	0.65%	0
比亞迪股份	(1211.HK)	45.15	-2.06%	0.64%	-1
海通証券	(6837.HK)	8.62	-1.37%	0.58%	-1
新華保險	(1336.HK)	30.35	-0.82%	0.55%	0
廣汽集團	(2238.HK)	8.48	-0.24%	0.55%	0
人保集團	(1339.HK)	3.21	0.63%	0.53%	0
華泰證券	(6886.HK)	14.14	-0.14%	0.51%	0
東風集團	(0489.HK)	8.06	-0.25%	0.48%	0
中廣核電力	(1816.HK)	2.03	0.00%	0.48%	0
華能國際電力	(0902.HK)	4.89	-2.20%	0.43%	-1
中國信達	(1359.HK)	2	0.00%	0.39%	0
廣發証券	(1776.HK)	10.98	-0.72%	0.37%	0
長城汽車	(2333.HK)	5.38	3.46%	0.37%	+1
中國國航	(0753.HK)	7.77	1.70%	0.35%	+1
中國華融	(2799.HK)	1.53	0.00%	0.34%	0
眾安在綫	(6060.HK)	27.5	1.10%	0.21%	0


環球主要指數

	收市價	變動	變動(%)	按周(%)	按月(%)	按季(%)	按年(%)
恒生指數	27642.85	+111.17	+0.4	+2.35	+8.39	+10.66	-16.15
國企指數	10897.13	+29.71	+0.27	+2.5	+9.06	+7.48	-20.22
紅籌指數	4341.5	+18.32	+0.42	+0.94	+5.52	+5.94	-10.93
恒指波幅指數	18.45	-0.05	-0.27	-1.86	-32.09	-28.68	-7.05
道瓊斯工業平均指數	25014.86	+434.9	+1.77	+1.79	+8.47	-0.4	-5.39
標普 500 指數	2681.05	+41.05	+1.55	+1.6	+7.86	-1.13	-6.04
納斯達克指數	7183.08	+154.79	+2.2	+2.24	+9.09	-1.68	-3.8
英國富時 100 指數	6941.63	+107.7	+1.58	+1.44	+3.08	-2.62	-9.51
德國 DAX 指數	11181.66	-37.17	-0.33	+0.99	+5.9	-2.32	-16.08
法國 CAC 指數	4974.76	+46.58	+0.95	+2.78	+6.33	-2.33	-9.9
上海 A 股指數	2697.102	-19.57	-0.72	-0.21	+3.28	-1.05	-26.91
深圳 A 股指數	1342.173	-17.4	-1.28	-2.48	+1.25	-0.81	-33.15
上證綜合指數	2575.576	-18.68	-0.72	-0.21	+3.28	-1.05	-26.89
滬深 300 指數	3168.48	-25.49	-0.8	+0.87	+5.24	+0.46	-26.35
日經 225 指數	20556.54	-108.1	-0.52	-0.18	+2.71	-6.22	-13.0
韓國 KOSPI 指數	2206.2	+22.84	+1.05	+3.69	+8.09	+8.7	-15.09
台灣加權指數	9932.26	+0.67	+0.01	+0.87	+2.11	+1.33	-11.49
新加坡海峽指數	3174.38	-13.31	-0.42	+0.1	+3.96	+5.15	-11.26
印度孟買指數	35591.25	-1.25	-0.0	-1.43	-1.35	+3.34	-1.91
俄羅斯 MOEX 指數	27642.85	+111.17	+0.4	+2.35	+8.39	+10.66	-16.15

恒指主要成份股美國預托證券(ADR)收市價

	收市價	ADR 轉換價	變動	變動(%)	影響點數
長和 (0001.HK)	79.1	78.90	-0.20	-0.26	-1.67
中電控股 (0002.HK)	92	92.62	+0.62	+0.68	+3.59
滙豐控股 (0005.HK)	66.3	66.63	+0.33	+0.50	+13.16
新鴻基地產 (0016.HK)	130.8	131.44	+0.64	+0.49	+2.27
新世界發展 (0017.HK)	12.02	12.12	+0.10	+0.81	+1.81
太古股份公司'A' (0019.HK)	91.15	91.56	+0.41	+0.45	+0.63
中國石油化工 (0386.HK)	6.58	6.62	+0.04	+0.66	+3.36
騰訊控股 (0700.HK)	344.2	350.18	+5.98	+1.74	+49.65
中國聯通 (0762.HK)	8.91	9.01	+0.10	+1.14	+1.89
中國石油 (0857.HK)	4.98	5.04	+0.06	+1.23	+3.94
中國海洋石油 (0883.HK)	12.8	12.95	+0.15	+1.18	+8.20
建設銀行 (0939.HK)	6.94	7.01	+0.07	+1.03	+23.54
中國移動 (0941.HK)	82.55	82.49	-0.06	-0.07	-1.13
友邦保險 (1299.HK)	68.85	69.81	+0.96	+1.39	+35.34
工商銀行 (1398.HK)	5.98	6.02	+0.04	+0.01	+0.09
中銀香港 (2388.HK)	30	30.41	+0.41	+1.38	+4.67
中國人壽 (2628.HK)	18.9	18.95	+0.05	+0.25	+1.09
估計指數開市表現:					+209.9



上日恒生指數 2 月期權變動

認購期權						認沽期權				
收市價	收市價 變動	成交量	未平倉合約	未平倉合約 變動	行使價	未平倉合約 變動	未平倉合約	成交量	收市價 變動	收市價
3851	+102	0	0	0	23800	+55	1411	217	-1	14
3654	+102	0	2	0	24000	-25	2049	158	-1	17
3458	+102	0	1	0	24200	-46	475	186	-2	20
3262	+101	0	3	0	24400	+20	1231	110	-3	24
3068	+101	0	11	0	24600	-93	742	357	-3	29
2872	+97	3	17	0	24800	+163	1267	478	-5	35
2680	+91	10	73	-3	25000	+245	2470	723	-4	43
2489	+89	1	34	0	25200	+96	755	542	-6	52
2299	+87	4	54	+2	25400	+48	1063	244	-8	63
2113	+85	0	1905	0	25600	+27	1664	322	-10	77
1928	+82	6	243	-4	25800	+52	1590	321	-12	93
1749	+80	25	376	+8	26000	+82	2103	879	-15	113
1573	+77	1	189	0	26200	+251	1227	695	-18	137
1410	+81	9	4049	-1	26400	+193	3482	761	-22	165
1238	+70	8	434	0	26600	+42	1409	946	-26	200
1079	+64	32	448	-8	26800	+275	1043	795	-34	241
928	+58	89	1122	+21	27000	+553	1721	1473	-36	293
791	+56	97	4123	-10	27200	+66	627	362	-43	351
657	+44	447	1025	-78	27400	+191	622	481	-54	423
543	+43	1304	1808	+294	27600	+443	668	670	-57	500
436	+34	461	1536	+74	27800	+31	152	89	-65	596
340	+24	1400	3367	+646	28000	+12	149	6	-72	700
263	+21	940	2186	+247	28200	+9	21	11	-67	832
200	+17	1050	1354	+164	28400	-3	26	9	-100	962
148	+15	1054	1624	+346	28600	+2	21	1	-95	1103
106	+10	386	2055	+185	28800	0	0	0	-100	1260
74	+7	617	1845	+389	29000	0	3	0	-99	1429
50	+5	351	818	+155	29200	0	0	0	-103	1606
32	+2	100	610	+57	29400	0	1	0	-104	1788
21	+2	186	994	+130	29600	0	2	0	-106	1978
13	+1	50	330	+26	29800	0	0	0	-102	2174
7	0	42	380	+36	30000	0	6	0	-102	2369
4	0	24	186	+18	30200	0	0	0	-103	2566
2	0	37	231	+35	30400	0	0	0	-103	2764
1	0	0	55	0	30600	0	0	0	-103	2963
1	0	32	119	+32	30800	0	1	0	-103	3162



上日國企指數 2 月期權變動

認購期權						認沽期權				
收市價	收市價 變動	成交量	未平倉合約	未平倉合約 變動	行使價	未平倉合約 變動	未平倉合約	成交量	收市價 變動	收市價
2095	+2	0	0	0	8800	-3	1872	51	0	1
1995	+2	0	0	0	8900	0	91	0	0	1
1896	+2	0	4	0	9000	+47	2138	130	-1	1
1796	+2	0	0	0	9100	-1	1794	1	-1	2
1697	+2	0	1	0	9200	+12	1180	54	-1	3
1598	+2	0	0	0	9300	+8	1301	42	-1	4
1499	+2	0	500	0	9400	+137	1104	148	0	6
1401	+2	0	0	0	9500	+114	5588	522	-1	7
1303	+1	0	9	0	9600	+43	7026	77	-1	9
1206	+1	0	58	0	9700	+4	1273	10	-1	12
1109	0	0	526	0	9800	+209	7563	1171	-1	16
1018	+6	0	31	0	9900	+218	1686	593	-2	20
918	-1	6	3138	-4	10000	+536	11123	1258	-3	25
827	-1	0	359	0	10100	+81	4588	232	-3	32
736	-1	0	3863	0	10200	+329	4095	1079	-4	42
647	-2	0	2118	0	10300	+105	5943	306	-5	54
562	-3	12	3899	-3	10400	-211	5057	1930	-6	69
481	-4	7	4433	0	10500	+167	4725	277	-6	88
405	-7	45	5126	+38	10600	-30	2376	804	-7	112
335	-5	36	3861	-2	10700	+308	1302	871	-9	141
272	-7	1782	5957	-26	10800	+1420	5154	3343	-8	178
214	-9	1015	1609	+109	10900	+48	1037	336	-12	218
166	-9	971	8031	-96	11000	-47	664	200	-11	273
127	-7	96	2224	+12	11100	-2	169	80	-16	328
93	-6	551	6281	+335	11200	+1	23	1	-8	401
68	-6	336	6611	+1	11300	0	5	0	-9	472
48	-5	163	3491	+6	11400	0	0	0	-6	555
34	-2	83	8584	0	11500	0	1	0	-11	638
22	-4	335	1894	+266	11600	0	0	0	-13	726
15	-2	188	849	+155	11700	0	0	0	-9	820
10	-1	673	1178	+600	11800	0	0	0	-11	912
6	-1	0	110	0	11900	0	0	0	-2	1012
4	0	100	3145	0	12000	0	1	0	-3	1109
2	-1	0	96	0	12100	0	0	0	-2	1208
1	-1	0	59	0	12200	0	0	0	-2	1307
1	0	0	56	0	12300	0	0	0	-2	1407


主要商品價格 (6:00am)

	收市價	變動	變動(%)	按周(%)	按月(%)	按季(%)	按年(%)
期金	1315.5	+0.3	+0.02	+1.96	+2.16	+7.23	-4.58
期油	54.23	+0.92	+1.73	+3.06	+19.42	-16.97	-17.28
期銅	276.75	+4.25	+1.56	+4.26	+5.19	+3.34	-15.43
期銀	15.927	+0.09	+0.56	+3.56	+2.49	+10.61	-9.81
期鋁	1899.75	+17.5	+0.93	-0.39	+4.22	-2.43	-14.68
玉米	381.25	+4.0	+1.06	+0.66	+1.67	+4.96	+6.27
大豆	921	+2.0	+0.22	+0.66	+4.36	+9.77	-7.11
小麥	516.75	+3.5	+0.68	-1.76	+2.68	+3.25	+15.03
天然氣	2,854	-0.1	-3.25	-4.23	-2.93	-12.48	-21.4
BALTIC DRY INDEX	797	+0.0	+0.0	-18.84	-37.29	-46.51	-34.35

環球主要匯率 (6:00am)

	收市價	變動	變動(%)	按周(%)	按月(%)	按季(%)	按年(%)
日圓 / 美元	109.04	-0.36	-0.33	-0.51	-1.12	-3.45	+0.07
美元 / 歐羅	1.148	+0.0047	+0.41	+0.87	+0.31	+1.49	-7.29
美元 / 英磅	1.3116	+0.005	+0.38	+0.36	+3.28	+2.74	-6.81
美元 / 澳元	0.7248	+0.0093	+1.3	+1.48	+2.85	+2.47	-10.45
美元 / 紐元	0.6894	+0.006	+0.88	+1.56	+2.62	+5.78	-5.86
加元 / 美元	1.3149	-0.012	-0.9	-1.45	-3.59	-0.06	+6.56
瑞士法郎 / 美元	0.9942	-0.0004	-0.04	-0.07	+0.98	-1.42	+6.05
人民幣 / 美元	6.7165	-0.0179	-0.27	-1.11	-2.36	-3.72	+5.93
美滙指數	95.34	-0.481	-0.5	-0.81	-1.1	-1.84	+6.75

銀行主要利率

	%	變動
香港1個月同業拆息	1.0221	-0.0082
香港3個月同業拆息	1.7258	0.0001
香港6個月同業拆息	2.1268	-0.0054
聯邦基金利率	2.5	---

美國國庫債券

	%	變動
2年期國庫債券息率	2.509	-0.065
10年期國庫債券息率	2.678	-0.032
30年期國庫債券息率	3.033	-0.008



免責聲明

本報告由致富集團(“致富”)之附屬公司致富證券有限公司及致富期貨商品有限公司聯合提供，所載之內容或意見乃根據本公司認為可靠之資料來源來編製，惟本公司並不就此等內容之準確性、完整性及正確性作出明示或默示之保證。本報告內之所有意見均可在不作另行通知之下作出更改。本報告的作用純粹為提供資訊，並不應視為對本報告內提及的任何產品買賣或交易之專業推介、建議、邀請或要約。致富及其附屬公司、僱員及其家屬及有關人士可於任何時間持有、買賣或以市場認可之方式，包括以代理人或當事人對本報告內提及的任何產品進行投資或買賣。投資附帶風險，投資者需注意投資項目之價值可升亦可跌，而過往之表現亦不一定反映未來之表現。投資者進行投資前請尋求獨立之投資意見。致富在法律上均不負責任何人因使用本報告內資料而蒙受的任何直接或間接損失。致富擁有此報告內容之版權，在未獲致富許可前，不得翻印、分發或發行本報告以作任何用途。撰寫研究報告內的分析員(“此等人士”)均為根據證券及期貨條例註冊的持牌人士，此等人士保證，文中觀點均為其對有關報告提及的證券及發行者的真正看法。截至本報告發表當日，此等人士均未於本報告中所推介的股份存有權益。